

MOST

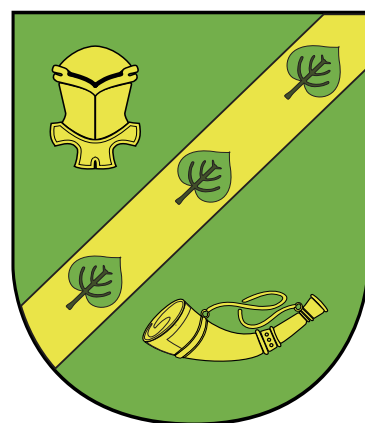
... a přece se staví!



Foto: Zdeněk Lebl

ŘÍTKA

OBECNÍ ZPRAVODAJ



ZIMA 2019



*Spolu s přáním všeho dobrého
všem přeje starosta Mgr. Kamil Abbid,
zastupitelé obce, stejně jako redakce
říteckého zpravodaje*

***Veselé Vánoce
a šťastný Nový rok***

Obecní zpravodaj č. 4/2019. Čtvrtletník vydává Obecní úřad Řitka (www.ritka.cz).

Povolilo MK ČR E 12545, reg. zn. RK 1/95. Šéfredaktor: Zdeněk Lebl (lebl.zd@seznam.cz).

Tisk a grafické zpracování: MIRSA Bohemia (www.mirsa.cz). Pro informace občanům rozšiřuje obecní úřad.

Vychází 4x za rok – toto číslo v prosinci 2019, příští pak na jaře 2020.

V zrcadle roku, který hýřil událostmi

Tentokrát šuplík starosty Kamila Abbida doslova přetékal, takže se pomalu nedal ani zavřít, tolik úkonů, „odfajfknutých“ záměrů i akcí jsme tu ještě neměli... Však tolik vyřčených slov málem zahltilo záznamové zařízení-diktafon, než se to všechno „hodilo na papír“, respektive do počítače, přičemž to trvalo dlouhé tři dny. Není divu – události, jež hýbaly obcí, nabraly na síle teprve k podzimu, takže šátrat v minulém šuplíku nemělo smysl, neboť většina toho, o čem píšeme dnes, došla na aktuálnosti teprve nedávno.

KAMIL ABBID, starosta

Slovem i obrazem zaznamenal: Zdeněk Lebl

Jestliže se už tradičně máme ohlédnout za tím, co se v uplynulém roce v obci událo, začněme tím, co se dá nazvat událostmi investičního charakteru.

Stěžejní pro nás bylo dotáhnout do konce rekonstrukci čistírny odpadních vod (ČOV), což se podařilo. Náš největší problém spočíval v dofinancování akce, neboť vzhledem k tomu, že se jednalo o starý projekt podle starého stavebního povolení, došlo k řadě vynucených takzvaných víceprací. To mělo svoji příčinu v tom, že v mezicase došlo v okolí „čovky“ mimo jiné i k výstavbě bytových domů. Znamenalo to, že některé původně plánované úkony nešlo realizovat na podkladě stávajících podmínek. Například kotvení při betonáži nádrží mělo sahat několik set metrů do svahu, jenže to dnes není možné z důvodu výstavby v tomto prostoru, takže se celkově musela změnit technologie betonování, a to přirozeně přišlo draž.

Dotace jako strašák

Navíc byl projekt koncipován na 3 tisíce ekvivalentních jednotek (EO), což by mělo pokrýt celou Řitku, včetně potencionální developerské výstavby. (Připomeňme, že EO znamená tzv. ekvivalentní počet obyvatel, což je součet počtu

obyvatel a populačního ekvivalentu: $EO = P + PE$.) Avšak dotace byla stanovena na stávající počet obyvatel, tedy zhruba na patnáct set.

Při přepočítání nákladů, které by byly zapotřebí, kdyby se stavělo nadvakrát, nebo najednou, jsme došli k jednoznačnému závěru, že stavět se musí najednou – třeba disponujeme poloviční dotací – ale zase se podařilo to, že dotace sice kryla jen polovinu technologie, nicméně výstavbu jako takovou kryla



Tady už se rýsovala „střeva“ čističky. Nebo snad její „kuchyně“?



„Čovka“ dosud v plenkách

celou. Protože nádrže by se stavěly tak jako tak. Nakonec nám tedy dotace pokryla 60 procent. I když poměrně vysoká částka zůstala na obci, měli jsme pro to připravenou rezervu, která však za těchto podmínek nebyla zcela dostatečná, ale došli jsme k tomu, že na základě různých úsporných opatření i přesunutí některých investičních položek ve prospěch „čovky“ jsme byli schopni zbylé finance uhradit.

Byl to však závod s časem, protože když přijde smlouva o poskytnutí dotace (v rámci tohoto programu), pak do deseti kalendářních dnů je povinností obce doplatit onu zbývající spoluúcast. Jenomže nám tahle dotační suma – a sice bez avíza – přistála na účtu v pátek po čtvrté hodině odpoledne, takže jsme na to přišli v pondělí ráno a zbývalo nám jen sedm dnů...

Nebyla to zas tak malá částka, abychom ji mohli operativně proplatit, a nepomohla nám ani Česká spořitelna, která nebyla schopna do pěti dnů poskytnout překlenovací úvěr. Po poradě zastupitelstva obce a po konzultaci s kontrolními orgány jsme došli ke shodě, že je to možné řešit půjčkou od soukromého sektoru, k čemuž jsme – ještě za výhodnějších podmínek než od banky – nakonec přikročili. V podstatě šlo o vykrytí takzvaného cash flow (*peněžní tok čili příjem nebo výdej peněžních prostředků*).

Dramatický konec roku

Ale nebylo to všechno – do toho k nám na úřad ještě doputovala povinnost doplatit část dotace ze Státního fondu životního prostředí ohledně projektu Zeleň, takže konec roku byl dramatický. Nicméně příští rok počítáme s tím, že v rámci nově schvalovaného rozpočtu už budou peníze nasměrovány znovu na údržbu komunikací, zlepšování občanské infrastruktury ve vesnici atd... Řítecká čistírna odpadních vod však měla absolutní prioritu mezi ostatními investičními záměry a my, zastupitelé obce, jsme potěšeni, že tato obrovská akce co do výstavby i vynaložených finančních prostředků byla dovedena do zdárného konce!

Venkov má skromnější, zato důležitější ambice

Kdybych měl rekapitulovat celkový objem peněz, které jsme investovali do veřejných komunikací, chodníků, osvětlení, ale i přivaděče pražské vody, což byla nesmírně drahá megaakce, jde o obří částky, jaké bychom s omezenými zdroji příjmů nedokázali sami uhradit. Před deseti, jedenácti lety na tom nebyla obec finančně nijak zvlášť dobře, neboť za sebou táhla dluhy ještě z předešlých let týkající se rovněž budování občanské infrastruktury, zejména v oblasti vodovodů a kanalizací.

Veřejná infrastruktura obecně

Vztahuje se jak ke specifickým funkcím – dálnice, ulice, silnice a mosty, hromadná doprava, letiště a letecká síť, vodárny a vodní zdroje, čistírny odpadních vod, zpracování komunálního odpadu, výroba a přenos elektrické energie, telekomunikace a zpracování nebezpečného odpadu...

Bohužel dotace, které se dnes obcím poskytují, jim zrovna nesvědčí, poněvadž nejčastěji míří do technologií, telematiky (slovo vzniklo kombinací slov telekomunikace a informatika – je to technologický obor zabývající se kombinací přenosu a zpracování dat se zobrazovacími a jinými sdělovacími systémy a prostředky), zatímco venkov by spíš potřeboval pomoci v oblasti stále aktuálního zlepšování veřejné infrastruktury.

Bohužel krajské dotace pro takové účely jsou velice omezené nebo už de facto neexistují. Uvidíme, jestli se neobjeví nějaký náhradní program, do něhož bychom se mohli zapojit. A co se týká využití „evropských“ peněz – jejich čerpání je jednak velice komplikované, manažování nesmírně složité, zatímco výsledek vůbec nemusí být jistý. Koneckonců nezřídka stačí pár „pečlivých“ kverulantů, štouralů, kteří permanentně poukazují na to, proč právě tohle, a proč ne tamto... Z toho pak nekouká nic menšího než velká bublina pochybností, nedůvěry, které se většina starostů – pokud může – raději vyhne.

Já osobně se tomu nechci vyhýbat, protože pro nás jde o klíčový zdroj financování. Nicméně je s tím opravdu spousta práce – a když nějaký dobrák s tím chce „pomocť“, je toho papírování daleko víc!

Bučina praská...

Vrší se řada požadavků zdejších občanů na opravu komunikací.

Páteřní jsou víceméně opravené, ale začínají se objevovat některé defekty na těch, jež byly postavené před jedenácti, dvanácti lety, čili zejména na Bučině, kde se ukazují únavové praskliny. A tam, kde se třeba k domu připojovala voda, nemá silnice profil, jaký by měla mít a je „křehká“. Setkali jsme se v praxi i s tímhle: někdo dělal přes silnici výkop a na její spravení si přivezl balenou asfaltovou směs coby záplatu, a ty vrstvy – stará a nová – se zkrátka nespo-



jily... Když my jsme jakožto obec investovali do opravy komunikací na jmenované Bučině, nechali jsme si v jedné akreditované laboratoři udělat rozbor, aby se zjistilo, že původní živičná balená směs má se skutečnou živičnou směsí pramálo společného... Je v ní málo pojiva a drolí se.

Asfalt drží, na nějaké dramatické opravy se nechystáme – nejhorší by bylo, kdyby se silnice nechala bez údržby – takže lapidárně řečeno budeme „drátovat“ flikovat. Konkrétně – na jaře přistoupíme k opravě prasklin, to znamená k proříznutí a prolití spár horkou asfaltovou zálivkou a posypání křemičitým pískem.

...Višňovka plave

Na úřad nám přibyla i žádost obyvatel chatové oblasti Višňovka na opravu místních silniček. Ano, i tahle oprava je dlouhodobě zapotřebí, ale musíme si uvědomit, že po posledních záplavových deštích, které nás překvapily před několika málo lety, drtivá většina jich byla coby havarijních opravena. Určitě si čtenáři zpravodaje z tehdejších vydání pamatují učiněné kaňony, jaké voda dokázala vymlít. I dnes se tam objevují výtluky, opakovaně způsobované dešťovou vodou. Bohužel s tím souvisí i to, že s těmito komunikacemi bylo různě nakládáno samotnými uživateli, příkladně výsadbou keřů v příkopech, a voda si pak hledá snazší cestu jak se dostat dolů z kopce, a to právě silnicí...

Nejprve se to bude řešit způsobem, při němž musíme zjistit, jak se budou odvádět dešťové vody – kam, to víme: do vodoteče, kterým je Všenorský potok – ale důležité je KUDY. A tady se to patrně bude muset vzít „od podlahy“! Právě proto, jak jsem se zmínil, že někteří obyvatelé si, i proto, aby měli zajištěný klid a intimnější prostředí, tradičně vysazují před svými ploty různý porost, tak těch se může dotknout nezbytné opatření spočívající v tom, že taková výsadba bude muset být odstraněna. Ani tak – možná k lítosti některých lidí – nelze počítat s tím, že by se na těchto drobných silnicích pokládal asfaltový povrch, protože tahle část vsi má pořád charakter chatové oblasti.

Řevnická ulice má charakter smíšený, ale protože se tudy chystá vést výstavba vodovodního a kanalizačního řadu pro Jižní straně, bylo by to nelogické teď asfaltovat. Pro informaci: na takový investiční záměr opravdu peníze nemáme, ale pokud by se do budoucna občané chtěli na řad připojit, uvítáme jejich svépomocné práce včetně finančního pokrytí. My jsme schopni, až to bude aktuální, vyčlenit potřebné prostředky a na realizaci se pochopitelně podílet.

V krajním případě hrozí uzavření...

A je tu ještě jeden poznatek: díky tomu, že v Praze se neustále, mnohde až neúnosně vysoko šplhají ceny nemovitostí, což ztěžuje nebo dokonce neumožňuje některým lidem v hlavním městě bydlet, tlačí je to ubytovávat se na chatách. Tak je tomu i v naší vsi, kde jsme byli natolik benevolentní, že jsme s těmito, dnes už zdaleka nejen víkendovými a letními obyvateli, uzavřeli jakousi džentlmen-skou dohodu, že berou na vědomí stav tamních komunikací tak, jaké jsou a že se prostě jedná o komunikaci mezi chatami, tudíž přepokládat nějakou vyšší dopravní obslužnost nelze.

Už zmíněná „višňovková“ podpisová akce dokazuje, jak někteří lidé vycházejí z toho, že slíbit a udělat jsou dvě různé věci, takže touto cestou je zdvořile upozorňuji, že pokud budou trvat na tom, že tyto silnice jsou dle jejich názoru v havarijním stavu, tak je v souladu s touto charakteristikou jako silniční správní orgán budeme muset pro dopravu zavřít... A to do doby, než na to obec bude mít prostředky. I v tomto případě však platí, že ona v první řadě zajišťuje



Krátery po velké vodě na Višňovce se snažili zacelit i sami chatáři

sjízdnost a opravu klíčových komunikací, tedy těch, jež slouží pro veřejnou dopravu. Chaty jsou budovy určené rekreačním účelům a silnice či jen cesty, které k nim vedou, obvykle nebývají místní veřejnou komunikací, ale primárně jsou určeny jako místní účelové cesty k rekreačním objektům.

Jestliže tam někdo bydlí trvale, nemění to nic na věci, že v územním plánu je to vedeno coby rekreační oblast. Rozhodně nemáme v úmyslu, aby si tamní obyvatelé ničili auta, ale my si fakt ty peníze netiskneme!

Nejde to tlačít nás do kouta

Pokud si pamatují, nebývalo zrovna málo chatařských aktivit, které tito lidé naplňovali svépomocí. Za obec můžu říct, že s úpravami a zlepšováním současného stavu počítáme a neodkládáme ho. Ti, kdo tam žijí – ať už trvale nebo sezónně – si jistě pamatují, že minulé opravy komunikací stržených velkou vodou, byly provedeny do týdne a provoz obnoven. Silnice se tak dostaly do relativně slušného stavu.

Kam se podívám, všude bychom mohli dávat peníze. Nerad používám expresivních slov, abych se bránil před slovy: Honem dělejte, nebo uvidíte... Nemůžeme být tlačeni do kouta. Takhle to zkrátka nefunguje! V Řitce je tolik věcí, které čekají na nápravu – od obnovy příkopů přes opravu vodovodních řadů třeba po rekonstrukci sloupů veřejného osvětlení a tak dále.

Světlo – to je firma MAREL z Libčic nad Vltavou

Ale zůstaňme právě u sloupů veřejného osvětlení, z nichž mnohé jsou v havarijním stavu. Teď – když osazujeme nová světla, vkládáme je do plastových pouzder, takže vlastní sloup v nich stojí a dá se snadno vyměnit, protože zabetonované je pouze umělohmotné pouzdro. Další výhodou této změny je to, že v pouzdře pozinkované sloupy vydrží daleko déle, neboť zinek ve spojení s betonem koroduje jako o závod. Nežřídko se stalo, že zafoukal vítr a starší sloup se poroučel k zemi, vlivem koroze prakticky „uhnulý“, což zavinil právě zinek napojený na beton.

Před třemi lety – bylo to právě o Vánocích – jsme podepsali smlouvu se Slovenskými elektrárnami patřícími v té době italské firmě ENEL jako pilotní projekt, v němž nám poskytli úsporné osvětlení v technologii LED.

Nebyl to přímo dar, ale poskytli nám to za to, že od nich budeme odebírat elektrický proud. A ze vzniklé úspory my ho platíme. Z jejich strany je zajištěn servis, případné výměny a opravy. Ale na nás bylo a je, abychom ty sloupy dali dohromady. Proto všechno, co v rámci veřejného osvětlení modernizujeme, má na starosti firma MAREL s. s. r. o. z Libčic nad Vltavou, a to k všeobecné spokojenosti.

Nedávno proběhla revize stavu veřejného osvětlení, jeho revitalizace tak, aby všechno bylo v souladu se vším. Zdaleka nemluvím jen o výměnách sloupů – ty patří k menším položkám a provádějí se „za pochodu“ – neboť toho bylo zhruba za půl milionu.

Co je vlastně LED?

LED (zkratka z anglického Light-Emitting Diode), česky elektroluminiscenční dioda, též světelná dioda, svítivá dioda, slangově ledka, je označení pro diodu, která vydává (vyzařuje) světlo, případně infračervené nebo ultrafialové záření. LED vede stejnosměrný proud pouze jedním směrem. Na rozdíl od žárovky ledka dosahuje vysoké účinnosti, je mechanicky odolná, levná na výrobu a proto je čím dál více využívána (kontrolky, displeje, osvětlení).

Jitřenka řídí kokrhání

Veřejné osvětlení ve vsi bylo v průběhu několika desetiletí rozličné co do rozsvěcování. Část obce se totiž rozsvěcovala na základě světelného čidla, další část podle naprogramovaných hodin, a ty se musí přestavovat. To má svá úskalí – když se totiž na hodiny zapomene, netrefí se ten zlom, vždyť ani podle kalendáře to nemusí být v souladu. Světelné čidlo má zase ochranné sklo, které ho kryje, ale časem se zakalí, takže zařízení rovněž nefunguje spolehlivě. Potýkali jsme se s tím, že v ulici Pražská se světla rozsvěcovala pozdě, protože restaurace Panský dvůr měla silné osvětlení a čidlo, jež bylo naproti, to vnímalo tak, že je ještě světlo a prostě nesešlo... Na zastupitelstvu obce jsme se nedávno rozhodli, že celou ves budou mít na starosti takzvané *astronomické hodiny*, které se řídí východem slunce, takže když je jeho východ v 7,43 a je potmavělý den, dokonce skoro tma, vypnou v 7,43, zatímco jindy je výjimečně jasný den ve stejnou dobu krásně vidět už od půl osmé a světlo ještě svítí opět do 7,43. Takže se občas někdo diví, ale je to tak správně. Astronomické hodiny prostě odpovídají tzv. astronomickému času východu a západu slunce a v průběhu roku se dle něj samoregulují.

Světelný smog

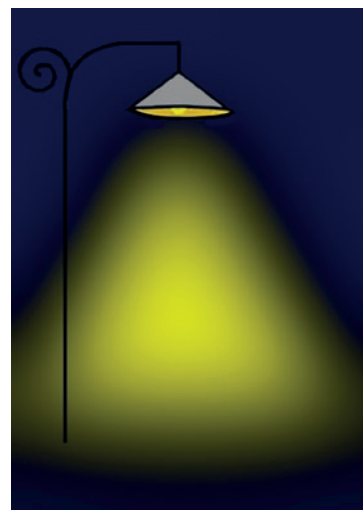
Rušivé osvětlení nočního nebe způsobené rozptylem světla v ovzduší. Tento stav má vliv na volně žijící živočichy, zejména na hmyz, ptáky a noční lovce. Ovlivňuje ale i rostliny, které například reagují na příchod jara i o týden dříve. Prosvětlená noční obloha také omezuje některá astronomická pozorování.

Lapidárně řečeno – svítíme zbytečně pánu bohu do oken.

U nás světelný smog nemíří pánu bohu do oken

Z variant, jaké byly na stole, se takhle jeví jako nejpříjemnější, přičemž jsme se snažili hlavně o to, aby byla zajištěna bezpečnost, ochrana zdraví i komfort našich občanů. Navíc – když jsme se tehdy usnesli o nabídce instalace LED světel – vedle nezbytných úspor jsme zohledňovali i přínos k opatření před světelným smogem.

Určitě si totiž nelze nevšimnout, že když přijíždíme k Řitce, vypadá to, jako by měla vypnuté osvětlení nebo neměla světla vůbec... A to mají naštěstí na svědomí lampy, jejichž světlo míří dolů na zem a nevytvářejí – jak je tomu v okolních obcích – takovou oranžovou kupuli, což je právě onen světelný smog, který nám nedovolí podívat se pořádně na hvězdy!



Abychom zbytečně nesvítili pánu bohu do oken!

Zeleň, sucho, zeleň!

Dotýkáme-li se znovu dotací, musím zmínit ještě skutečnost, že na sklonku minulého roku byla započata akce na revitalizaci obecní zeleně. Řadu takových prací je nutné provádět v době vegetačního klidu, jenže klimatické podmínky nedovolovaly pokračovat v těchto činnostech, takže se dokončovaly až v roce letošním. Ani ten nepřál ideálním podmínkám pro výsadbu, výsev i celkovou úpravu vsi v dotčených lokalitách. Extrémní horko s sebou přineslo sucho, což se neblaze projevilo na některých porostech a řada těch stromků a keřů utrpěla a časem přestala jevit známky vitality. Nicméně vzhledem k tomu, že součástí projektu zahradnické společnosti OK GARDEN s. r. o. je závazek tříleté údržby, výměna uschlého porostu bude provedena na jaře příštího roku. Smlouva zaručuje i pravidelné sledování zdravotního stavu zeleně, hnojení a podobně.

Stromky žízní netrpí

Proto, abychom se napříště vyhnuli excesům počasí, iniciativně jsme zakoupili zavlažovací vaky, vhodné zejména pro nově vysazované stromky, které ještě nemají vybudovaný kořenový systém a nemohou účinně vstřebávat vodu. To efektivně zajistí mikroperforované dno vaku. Ano – není to sice nejlacinější opatření, ale zrovna tak není nejdražší. Důležité je, že u stromu nemusí stát příslušný zaměstnanec obecního úřadu s hadicí, aby strom napo-

žil potřebnými litry vody, která z vaku odkapává v pravidelných intervalech. Pokud se systém osvědčí, dokoupíme další.

Už jsme ve zpravodaji psali – a fotkami dokumentovali – o roztomilých tunýlcích z vrbiček u rybníka. Ty se ujaly velmi dobře, k nemalé radosti dětí i jejich rodičů, kteří tu našli nový druh uvolnění a zábavy pro své ratolesti.

Ale co nás netěší, je to, čeho si v těchto místech nemohli nevšimnout všichni, kteří sem zavítali nebo jen šli kolem – „nekalé“ činnosti divokých prasat. I tenhle miniparčík bude hned po zimě zahradnickou společností uveden do stavu, jaký si zaslouží, včetně travního porostu, který v žáru letního slunce ani neměl možnost řádně růst, takže nad ním na celé čáře vítězila lebeda.

Zatím aspoň svodidla

Než vyroste stínící vegetace pod stanicí příměstského autobusu, po dohodě s Krajskou správou a údržbou silnic jsme pro bezpečnost osob, jež se tu pohybují, nechali nainstalovat svodidla.

Pro to, abychom tohle místo zabezpečili do budoucna ještě účinněji, bohužel narážíme na historickou rozlohu silnice, majetkové poměry i na správu a údržbu silnic. Jednali jsme několikrát s velmi vstřícným vlastníkem sousedních pozemků p. Janem Pospíšilem, ve snaze dospět k lepšímu zprůchodnění této oblasti mezi zámkem a rybníkem. Ale i to je záležitostí finančních a majetkových poměrů v obci.

K revitalizační a „ozeleňovací“ akci bych rád připomenul, že i dotace na její realizaci byla řádně proplacena, zkontrolována, takže i zde jsme obstáli „bez ztráty kytičky“.



Vaky zásobující kořenový systém zejména nově zasazených stromků jsou velmi praktické



Firma OK GARDEN se snažila „vyštafírovat“ okolí rybníka

Nová školka není jen dobrý nápad, ale NUTNOST

Pro příští, eventuálně přespříští rok máme takovou představu, že bychom se pokusili zajistit peníze na rozšíření mateřské školy tak, že bychom postavili úplně novou budovu. Pokud to však bude možné. Protože aby pomohl „kraj“, je třeba zajistit vícezdrojové financování. Zatím pro tento účel není žádný dotační titul, ale počítáme s tím, že budou vypsány. Naše zatímní představa je taková, že by se za provozu současné školky stavěla budova nová. A bylo by jedno, jestli se ta původní využije na třídy nebo pro zájmovou činnost. Rozhodně by se nelikvidovala – vždyť jsme do ní investovali spousty peněz. A školní zahrada je dost velká na to, aby se na ni funglnová školka pohodlně vešla. Zamýšlené prostředky by tedy měly být účelně vynaloženy, ale to je v současné době hudba budoucnosti...



Málo platné – děti přibývá, školka se asi bude stavět ještě jedna!

Mateřinka v nouzovém režimu, ale „jede“

Dětské zařízení je v prozatímním nouzovém režimu, neboť poté, co minulá paní ředitelka odešla, ti, co se o místo ucházeli, v opakovaném konkurzu neprošli kvalifikačními kritérii. Takže dočasným řízením mateřinky je pověřena dlouholetá učitelka, paní Lenka Rathausová, s jejíž prací jsem velmi spokojen, avšak ona se výhledově nechce ucházet o post ředitelky. Bohužel navíc je v současné době v rekonvalescenci, neboť prodělala složitou operaci.

Dlužno poznamenat, že rozšíření zařízení mateřské je z popudu jejího současného vedení – někdejší ředitelka se takovému nápadu vehementně bránila. Pověřená paní ředitelka si navíc umí říct o peníze, takže jsme z její iniciativy instalovali nový bojler a zároveň komplet vyměnili osvětlení, aby vyhovovalo hygienickým požadavkům i technickým normám. A to vše třeba i proto, že vlivem nové výstavby rodinných domů se několik roků po sobě zvyšuje počet dětí ve vsi.

A když jsme u předškolních témat pro nejbližší budoucnost, s mníšeckou paní starostkou – Magdalénou Davis – máme příslibenu takzvanou spádovost, takže řítecké děti budou moci docházet do mníšecké školy. Na uzavření smlouvy teď intenzivně jednáme.

„Vyhnat“ děti od počítačů na hřiště

Jako pozitivní vnímáme, že se u nás rozvíjí nová aktivita ve vztahu k dětem, když pan Jiří Hrdlička projevil zájem na využití volné kapacity prostoru na Ladech, které by si chtěl pronajmout od TJ Sokol Řitka coby tréninkové hřiště. Obrátil se na obec rovněž se žádostí o pronajmutí multifunkčního hřiště tamtéž. V tom jsme mu vyhovět nemohli, protože smlouva s Nadací ČEZ, která provozuje takzvaná Oranžová hřiště, to po dobu deseti let neumožňuje. (Grantové řízení Oranžové hřiště je zaměřeno na podporu výstavby a kompletní rekonstrukce dětských, sportovních a víceúčelových či jiných hřišť.)

Jinak mu samozřejmě po dohodě umožníme vše, co bude v naší kompetenci, přispějeme na tuto činnost, zajistíme připojení na vodu pro zavlažování. Určitě v rámci spolků a zájmových sdružení uvolníme z rozpočtu rozumnou sumu a rádi se budeme podílet na sportovních kláních, které pan Hrdlička bude iniciovat. Jde o chvályhodný počinek, vždyť aktivit, které by děti „vyhnaly“ od počítačů a jiných elektronických „hejblat“, je poskrovnu.

Nový památník padlým hrdinům

Kdo jde na poštu nebo do obchodu, možná si všiml, že pomník obětem 1. světové války, jenž stál při zdi pošty, už tam není. Sám jsem však s úžasem zjistil, že řada lidí nevěděla, že vůbec existuje... Nebyl v dobrém stavu, několikrát opravovaný a ani to nebylo jeho původní místo (dříve stával poblíž restaurace Na Veselce). V rámci revitalizace veřejné zeleně jsme pro něj – už nový památník – zvolili důstojnější umístění na návsi, pořídili k němu noční osvětlení a vede k němu cestička. Pokud by si tudy někdo zkracoval cestu nebo venčil psa, což není vhodné, přistoupili bychom k nějakému opatření, například postavením plůtku či drobné stavební úpravy. Už při letošní oslavě Samostatného vzniku státu 28. října k památníku byly kladeny věnce. Při této příležitosti rád poděkuji našemu zastupiteli Jaroslavu Papežovi – který je kameník – jenž odmítl honorář za práci a nový pomník tak daroval obci.

Poměrně dost lidí se ptá, kde skončil starý památník. Protože nebyl nijak hodnotný, využili jsme toho, že na říteckém zámku vzniká Muzeum Laty Brandisové – aby památník neskončil jako obyčejný kámen – z piety jsme ho věnovali tam.

Mít tady trvalý pobyt je férové

Žádoucí je trend nárůstu obyvatel, nicméně mnoho lidí se u nás nehlásí k trvalému pobytu, což je škoda, protože – jak už jsem častokrát v minulosti zdůrazňoval: obec je ponejvíc financovaná z rozpočtového určení daní, a ty v Česku nejsou vázány k trvalému pobytu. Zůstávají v místě trvale přihlášeného dotyčného člověka... Že je tu trvale přihlášených dvanáct set obyvatel, není špatné číslo, ale – lakonicky řečeno – každá „hlava“ dobrá. Zkrátka my k tomu, aby se ves rozvíjela, ty peníze potřebujeme! Přitom ti, kteří tu nejsou trvale hlášeni, taky používají veřejné osvětlení, hromadnou dopravu, na niž obec přispívá, silnice, jež vyžadují ne právě levnou údržbu, úklid obce, svoz tříděného odpadu atd. Odhaduji jejich

počet na 500 (pět set!) a to jsou – jak jistě všichni uznají – velké peníze, o něž přicházíme a kterých se nám nedostává při realizaci potřebného zlepšování života v Řitce.

Třeba spousta domů je pronajatých a majitelé nechtějí, aby se tady nájemce hlásil trvale. Ale musím pochválit mladé rodiny – ty si tu budují svůj domov a první co udělají, je to, že se přihlásí. Protože lidé holt někde bydlet musí, ožily i developerské projekty, viz Jižní straně, takže poptávka po bydlení bude muset být naplňována.

S tím souvisí územní plán (ÚP)

Jeho příprava trvala poměrně dlouho. Nejedná se o žádné dramatické změny, naopak – jak hovořil i náš odborný konzultant na stránkách říteckého zpravodaje – jednalo se o sjednocení pěti změn ÚP. Akceptovali jsme připomínky a požadavky dotčených orgánů, zejména z oblasti životního prostředí i ochrany zemědělského půdního fondu. Tady musím zmínit z jejich strany patrný trend potlačovat výstavbu, zato rozšiřovat zeleň (proti čemuž samozřejmě nejsme). Ale přece jen v jednom případě nesouhlasíme, když dnes „ochranáři“ zemědělského a půdního fondu chtěli vyjmout některé plochy, které už ve čtyřech změnách územního plánu byly určeny jako stavební a oni sami k tomu podali kladné stanovisko. Nyní se však bezdůvodně vyjádřili, že s výstavbou nesouhlasí.

Problém je v tom, že my jsme povinni jejich názor přijmout, vědomi si, že případnou náhradu škody dotyčný developer bude uplatňovat na obci. Jistě – my bychom se zase mohli domáhat náhrady na „krají“, jenže to je všechno na dlouhé lokte.

Přejeme si územní plán dotáhnout do konce, aby všichni věděli, na čem jsou – obec, stavebníci i všichni ostatní. V podstatě čekáme na to, až svůj ÚP schválí a vyhlásí Mníšek pod Brdy, což učiní do konce tohoto roku. Má to své praktické důvody – máme totiž stejného pořizovatele i architekta jako Mníšek – ing. arch. Zdeňka Kindla a ing. arch. Milana Salabu, takže tím zůstává zachována jistá kontinuita. Snad všichni víme, že mníšecký katastr k nám přiléhá, například část pozemku řítecké Usedlosti Veselka patří do katastru Mníšku pod Brdy...

A co nás čeká zítra, pozítří?

Nerad bych opomenul náš záměr, díky klimatickým změnám vycházející z celosvětové potřeby zadržování vody v krajině. Určitě chceme opravit kapličku na návsi – jedinou sakrální stavbu na našem území. Podařilo se nám ji ještě před církevními restitučními získat do vlastnictví obce, což málokdo ví. O pouti se v ní konají bohoslužby, takže i naši věřící občané tu mohou prožít své duchovní chvíle.

Už teď se chystá tradiční setkání důchodců, a sice den před Silvestrem – **30. prosince**, pro velký úspěch znovu u Filípků v Usedlosti Veselka.

V intenzivních přípravách je i 3. ročník Pochodu Pičín – Řitka, který si záhy získal popularitu souměřitelnou s legendárními „Prčicemi“, takže se všichni můžou těšit na sobotu **30. května 2020**, kdy to propukne!

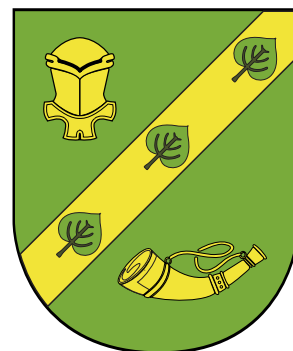
Tradiční červenové datum jsme upravili na základě přání spoluorganizátorů, kteří sportovní, společenský i relaxační „vejšlap“ propojí s oslavami Mezinárodního dne dětí. Ani my se nebráníme dřívějšímu termínu zpátky k jaru, protože minule bylo takové

vedro, že „ptáci padali ze stromů“...

K naší velké radosti, vedle stávajících garantů oblíbené akce, mají oproti minulému ročníku zájem připojit se k pochodu Mníšek pod Brdy a Voznice.

Co nového na úřadě?

Dlouhodobá ikona obecního úřadu paní Stanislava Vaňásková, která se stala nedílnou součástí místní správy, odchází na zasloužený odpočinek. Nárok odejít měla už v létě, ale chtěla dotáhnout celý rok. I touto cestou – prostřednictvím říteckého zpravodaje – jí jménem obecního zastupitelstva i jménem svým mnohokrát děkuji za její profesionální, nicméně přátelský přístup k občanům, stejně jako k jejím kolegům v úřadě.



Účetní agendu převezme paní Renáta Samková, někdejší účetní ve Všenorech – ta pro nás bude pracovat víceméně externě s tím, že občas k nám bude dojíždět. Tím se o jedno místo zmenší kolektiv úřadu, ale já pevně věřím, že situaci zvládneme i tak.

Správní agendu pak povede dosavadní administrativní pracovnice paní Věra Macháčková, které přibude i evidence obyvatelstva a evidence staveb.

Nakonec malá reminiscence ze dna šuplíku

Když jsem – plný nadšení co všechno starosta může změnit k lepšímu – na konci roku 2010 nastoupil do čela obecního úřadu, jedna z prvních věcí, která mně nedala spát, byl stav mostu přes strakonickou rychlostní silnici R 4, který už tenkrát byl v příšerném stavu. A začal jsem se pít, jestli se s tím dá něco dělat, až jsem se dostal k tehdejšímu novému šefovi krajské Správy a údržby silnic. Nic nechtěl slíbit, „protože to v tom kraji je s mosty hrozný snad všude“, ale slovo dalo slovo a já ho nějak „ukecal“, aby to aspoň trochu opravili. Ocitli jsme se totiž v situaci, že jsme měli na svém území most, který figuroval mezi deseti nejzdevastovanějšími ve středočeském kraji. A od té doby uteklo dlouhých devět let...

Jenže příprava na jeho „shození“ na zem byla nesmírně dlouhá. Zato původní projekt byl shozen ze stolu, uspět měl až druhý, pak se poměrně dlouho čekalo na stavební povolení. V okamžiku, kdy nadešla situace, že se nadežd bude muset neprodleně zavřít, protože z něj odpadávaly kusy betonu, nezřídkou i s armovacím železem, sežraným rzi, takže šlo o jasný havarijný stav, paralelně běželo výběrové řízení na zhotovitele plánované opravy mostu.

To je tedy zásadní důvod, proč od jeho uzavření, přes probíhající výběrové řízení na zhotovitele a k toužebně očekávané demolici došlo už za půl roku.

Ačkoliv to může působit jako ukrutně dlouhá doba, v českých poměrech jde o raketový termín! Takových zavřených mostů jsou u nás spousty a léta se s nimi neděje nic...

Za všechny, kteří nadeždový most směr Praha, Líšnice, Čisovice v minulosti dlouhá léta užívali a poslední měsíce zakoušeli martyrium objížděk, které snad každému lezly do peněženek, se můžou těšit na jaro, kdy bude otevřen zbrusu nový most, o jehož výstavbě ostatně vypovídají následující stránky.

Prasata jako divoký evergreen

S nastupujícím podzimem, a teď už i zimą, znovu vystrčila své čumáky divoká prasata. Na tyhle štětinaté sudokopytníky si stěžuje řada občanů, a není divu – škodí, kde můžou a je jich čím dál víc.

Říkám to stále dokola: MY PROTI JEJICH PRODUCÍROVÁNÍ A NÁSLEDNÝM ŠKODÁM NA MAJETKU NEMŮŽEME DĚLAT PRAKTICKY NIC!!! Absolutně to není v naší kompetenci. Neznamená to, že skládáme ruce v klín a nesnažíme se proti téhle přírodní hrozbě nějak bojovat nebo jí aspoň čelit.

Pokud si stěžujeme u Městského úřadu Černošice - odboru životního prostředí, Oddělení zemědělství, lesnictví a myslivosti a staneme se jako obec v rámci

správního řízení jeho účastníky, potvrdí nám, co všichni víme. Že

totiž i území obce je rozděleno na takzvané honitby.

Okolí Řitky se dotýkají honitby tři, jenomže v jejím intravilánu čili v zastavěné ploše se nesmí střílet.

„Operuje“ tu nové myslivecké sdružení, jež má honitbu v pronájmu, a to čer-

nou zvěř opravdu reguluje, což musím potvrdit z vlastní zkušenosti i na základě toho, co jsme se dozvěděli od majitele honitby. Takže se střílí pravidelně. Problém je v tom, že ti divočíci migrují, stěhují se za potravou.

(Právě nedávno jsem zhlédl televizní záběry z Berlína, kde se tahle prasata běžně pohybují v parcích, na sídlišťích rabují popelnice, jsou očipovaní a městské orgány je víceméně jen monitorují a občas nějaké zvíře zastřelí.) S osobami však ani u nás nedochází k žádným incidentům, zato se psy ano. Na to bych chtěl zvlášť upozornit!

Jsou to přece jen zvířata „řízená“ přírodou...

Prasata jsou noční běžci

Je jasné, že černá zvěř je přemnožená a my jsme se v tomto ohledu angažovali už mnohokrát a žádali „Černošice“, aby zapůsobily na myslivce. Dokonce po jedné petici bylo na obecní úřad svoláno jednání, na jehož podkladě bylo vydáno rozhodnutí o odstřelu, jenže jak se později zjistilo, mělo to údajně nějakou procesní vadu a iniciativa vyšla naprázdno.

Je nám známo, že štětinači se často zdržují v lokalitě Dlouhá louka, kde přes den leží, takže jsme coby obec chtěli být nápomocni. Navrhli jsme, že poskytneme dobrovolníky, městskou policii, kterou máme nasmlouvanou, a původní představa byla, že by se prasata hnala koridorem Všenor-

ského potoka a tam, kde by to bylo možné, došlo by k jejich fyzické redukci odstřelem. Nakonec k tomu nedošlo, protože milá prasata se odstěhovala „za lepším“ – kdo ví, proč (?) – neboť jim není zatěžko přesídlit se za jedinou noc 40 až 60 kilometrů!

Pravda pravdoucí

Další překážkou při řešení „prasečího“ story byla nová pracovnice inkriminovaného úřadu a ta celkem objektivně argumentovala: Uvědomte si, že si tento problém lidi do jisté míry způsobují sami, když vyvázejí za plot trávu, listí a bůhví co ještě, a v těch hromádkách pak žijí ponravvy, hlemýždi, různé plži, žížaly, červy – a divočíci jako všežravci si libují.

Kolik je nás takových, kteří vyvázejí kolečka padaných jablek „kousek“ k lesu nebo do „pangejta“ – vždyť to je pro prasata nanejvýš sladká pochoutka! Když to spořádají, láká je to na zahrady za plotem, který je pro ně – drobečky vázící kolem čtvrt tuny (!) – drátěnou nebo dřevěnou hračkou vhodnou k rozvalení...

Závěrem bych chtěl zdůraznit a apelovat na občany: pokud se někdo cítí být poškozen na majetku, musí se obrátit na

MĚSTSKÝ ÚŘAD ČERNOŠICE

– odbor životního prostředí, Oddělení zemědělství, lesnictví a myslivosti

což je náš nadřízený správní orgán.

V případě, že někomu divočák pronikne na zahradu a on se cítí být ohrožen na zdraví či na životě, měl by neprodleně volat

POLICII ČESKÉ REPUBLIKY

(tel.: 158)

nebo

MĚSTSKOU POLICII V ČERNOŠICÍCH

(tel.: 606 707 156)

Sami bychom po prasatech střílet neměli, a to ani jako držitelé jakékoli legální zbraně.

Ještě jednou opakuji – aniž bychom se coby představitelé obce chtěli zbavovat odpovědnosti za škody, které mohou způsobit, nebo psychické újmy z leknutí, potkají-li lidé divočáka v prostoru vesnice, na to, abychom dokázali předejít takovým situacím, jsme opravdu malí páni.



Útoky divokých prasat na člověka jsou sporadické, škody na jejich majetku však podstatně větší...

Díra nad „strakonickou“



už se začíná scelovat

Jestliže nám encyklopedie říká, že slovo **edikt** v latině znamená **vyřknout, zvěstovat**, pak českobudějovická firma EDIKT a. s., která úspěšně vysoutěžila realizaci stavby mostu přes „strakonickou“ silnici, jenž nám tak zoufale schází, zvěstuje, že se pustila do práce se vši vervou, což je ostatně vidět na první pohled, když tudy jedeme, ať už od mníškové či od pražské strany. A kdy bude hotovo? Na to jsme se zeptali výrobního náměstka firemní divize inženýrské stavby **Petra Holíka**. Jedno je však jisté: hlavní slovo bude mít zima...

Zdeněk Lebl

Foto: autor

Neexistence mostu tisíce šoférů, jejich rodiny, zásobovací vozidla, podniky a v neposlední řadě příměstské autobusy – kterým objíždkami rozházela jízdní řády – sužuje stejně jako všechny ostatní nejen tady v Řitce, ale i v širokém okolí, a ti všichni netrpělivě čekají na otevření nového nadjezdu. Co pro vás znamená, když se řekne – stavět nový most?

V mých letech a s mou praxí je to už víceméně rutina. Za ty roky, co se podílím na jejich výstavbě, jich mám „na svědomí“ opravdu hodně, a to včetně toho nejdelšího, který v Čechách stojí – Lahovického mostu.

Jak velký je poměr práce, postavíme-li vedle sebe ten v Lahovicích a dosud se rodící most řítecký?

Práce je na každém z nich spousta, a taky halda papírování vyjde skoro nastejno...

Co byste odpověděl těm, kteří jsou už dnes nedočkaví, kdy



„Kdo staví rychle, staví efektivně,“ zdůrazňuje výrobní náměstek Petr Holík

ZÁKLADNÍ ÚDAJE O MOSTU

Délka přemostění: 31, 85 m

Délka nosné konstrukce: 34, 57 m

Rozpětí nosné konstrukce: 33, 25 m

Šířka mostu: 12, 60 m

Šířka chodníku: pravostranný veřejný 1, 50 m

Výška mostu: 7, 85 m

se projedou po novém nadjezdu? Na jaký termín se můžete těšit?

Stavba by měla být dokončena v květnu příštího roku.

Může její předání veřejnosti ovlivnit nějaký časový skluz?

Potencionální skluz hrozí vždycky. Původně měla být stavba zahájena už zjara letošního roku



Nastal Den D, čili demoliční den 19. října 2019 a dočasné cedule musí stranou ze silnice

- ale z důvodu zpoždění veřejné soutěže na dodavatele prací byla bohužel posunuta na zimní období! A jaká bude zima, abychom dokázali stavět bez jejích negativních vlivů, nejsem ani při nejlepší vůli schopen prorokovat!

Patřím mezi štouraly, které zajímá, na kolik takový most přijde.

Bývá to v řádu několik desítek milionů.



Všechny ty demoliční nůžky, kladiva, bagry nebo třeba nakladače už jsou přichystané...



Je 17.51 hodin a milý most už se možná třese strachy. Měl by - zhruba za hodinku to propukne... (jenže to už bude tma jak v pytli)



Tesaři připravují bednění pro betonáž, slangově šalunk



OSAZOVÁNÍ NOSNÍKŮ

Může to být kritický moment, o němž se dopředu neví, zda se v zimních podmínkách podaří dle plánu. Budou-li v lednu nevhodné klimatické podmínky, stavbaři nedokážou provést základy za opěrami, takže by se musely osadit později. Při provádění prací mimo stavební sezonu s touto eventualitou investor i stavbaři počítají již ve smlouvě takzvanou zimní doložkou. Nicméně jejich zájmem je postavit most co nejdřív. Vždyť - jak říká výrobní náměstek Petr Holík: „Kdo staví rychle, staví efektivně.“



Starý most už má na kahánku



Foto: EDIKT, a. s.

VIZITKA JIHOČESKÝCH STAVBAŘŮ

Vedle toho, že postavili most v Čerčanech, Štěpánově, Drahnově, Dolním Nerestci nebo Čimelicích a mají na svém kontě i řadu rekonstrukcí,

Společnost EDIKT a. s. se zúčastnila už sedmi ročníků soutěže Presta – prestižní stavba Jižních Čech.

Za svou práci získala řadu ocenění – mimo jiné za mostní dílo roku 2009 u obce Květinov na Havlíčkovodsku. Ale rovněž za realizaci elegantního mostu překlenujícího „naši“, tedy takzvanou strakonickou rychlostní komunikaci R4, který slouží jako nadjezd na silnici Mirotice – Třebkov na Písecku.

Cenu Svazu podnikatelů ve stavebnictví ČR si následně EDIKT odnesl za výstavbu nadjezdu nad dálnici a tratí Českých drah mezi Veselím nad Lužnicí a Bošilecem.

Dobrá – co by ještě mohlo ovlivnit zdárný průběh stavby říteckého mostu?

Jak jsem už předeslal, jsou to především klimatické podmínky. Bavíme se o tom, že při její realizaci musíme počítat se specifickými činnostmi, jaké je možné vykonávat jen za určitých teplot a za určité vlhkosti. Jestliže takové podmínky nelze zabezpečit, vždy hrozí zdržení stavebních prací.

Jaké práce tedy na nevlídné klima nejvíc doplácejí?

Betonáže, izolace a asfaltové souvrství.

Kolik fyzicky pracujících lidí se na stavbě podílí?

Není jich málo. Na stavbě dělají tři party tesařů po pěti lidech a jedna pětičlenná parta železářů.

(Starosta Kamil Abbid připomíná, že „dálničáři“ si nepřejí, aby se v době silniční údržby pracovalo na omezené vozovce pod budoucím mostem.)

Ano – tahle stavba má i svá specifika. Jelikož byla vysoutěžena a zahájena na podzim – a na dálnicích České republiky existuje nařízení, že z důvodu zimní údržby nelze uzavřít jeden pás dálnice a provozovat dopravu v režimu 2+2 jedním pásem – předpokládaná montáž nosníků je naplánovaná nestandardně zpoza opěry budoucí komunikace, která vede přes dálnici. Jestliže se ovšem toto nepodaří zrealizovat vlivem nevhodných klimatických podmínek nebo díky prostorovému uspořádání, bude muset být stavba pozdržena a nosníky osazeny první týden v dubnu, kdy to umožňují vnitřní nařízení Ředitelství silnic a dálnic. Tím by nepochybně došlo ke skluzu v důležité části stavby. To si pochopitelně uvědomuje i investor. My jsme ale ve spolupráci s projektanty vše připravili tak, abychom, bude-li nám počasí přát, dokázali provést osazení nosníků i z prostor mimo dálnici.

Tuhle práci s těžkými břemeny obstarává obří jeřáb značky LIEBHERR. Kdy by měl dorazit?

Na to se svolává uzavírková komise a datum se samozřejmě musí ohlásit dopředu, protože tady dojde ke krátkodobému uzavírání strakonické dálnice D4 na šest zhruba patnáctiminutových pauz. Tradičně takové omezení probíhá o víkend v noci. (Stejně jako při nedávné demolici mostu – pozn. red.) Konkrétně máme předběžně naplánovaný termín na 1. – 2. února 2020.



A takhle si most stál 4. prosince v 10.32 hod.

Pro úplnost nutno dodat, že na stavbě mostu i v jejím bezprostředním okolí je pořádek a čisto, o čemž výmluvně svědčí i fakt, že v tomto ohledu na obecní úřad dosud nedoputovala žádná stížnost.

Jaké změny čekají obec s přijetím nového zákona o odpadech?

V současné době je systém nakládání s komunálním odpadem na území obce Řitka stanoven obecně závaznou vyhláškou č. 4/2011 o systému shromažďování, sběru, přepravy, třídění, využívání a odstraňování komunálních odpadů a o poplatku za komunální odpad, která vychází ze stávajícího zákona č. 185/2001 Sb., o odpadech. V polovině roku 2020 má vyjít v platnost nový zákon o odpadech s účinností od roku 2021, který obcím uděluje nové povinnosti pro nakládání s komunálním odpadem. Některé změny již na území obce fungují, jako např. povinné třídění biologicky rozložitelného komunálního odpadu (dále jen BRKO), třídění kovů a od 1. ledna 2020 bude povinné třídění olejů a tuků.

Ing. Irena Snopková
odpadový hospodář
KOMWAG a. s.

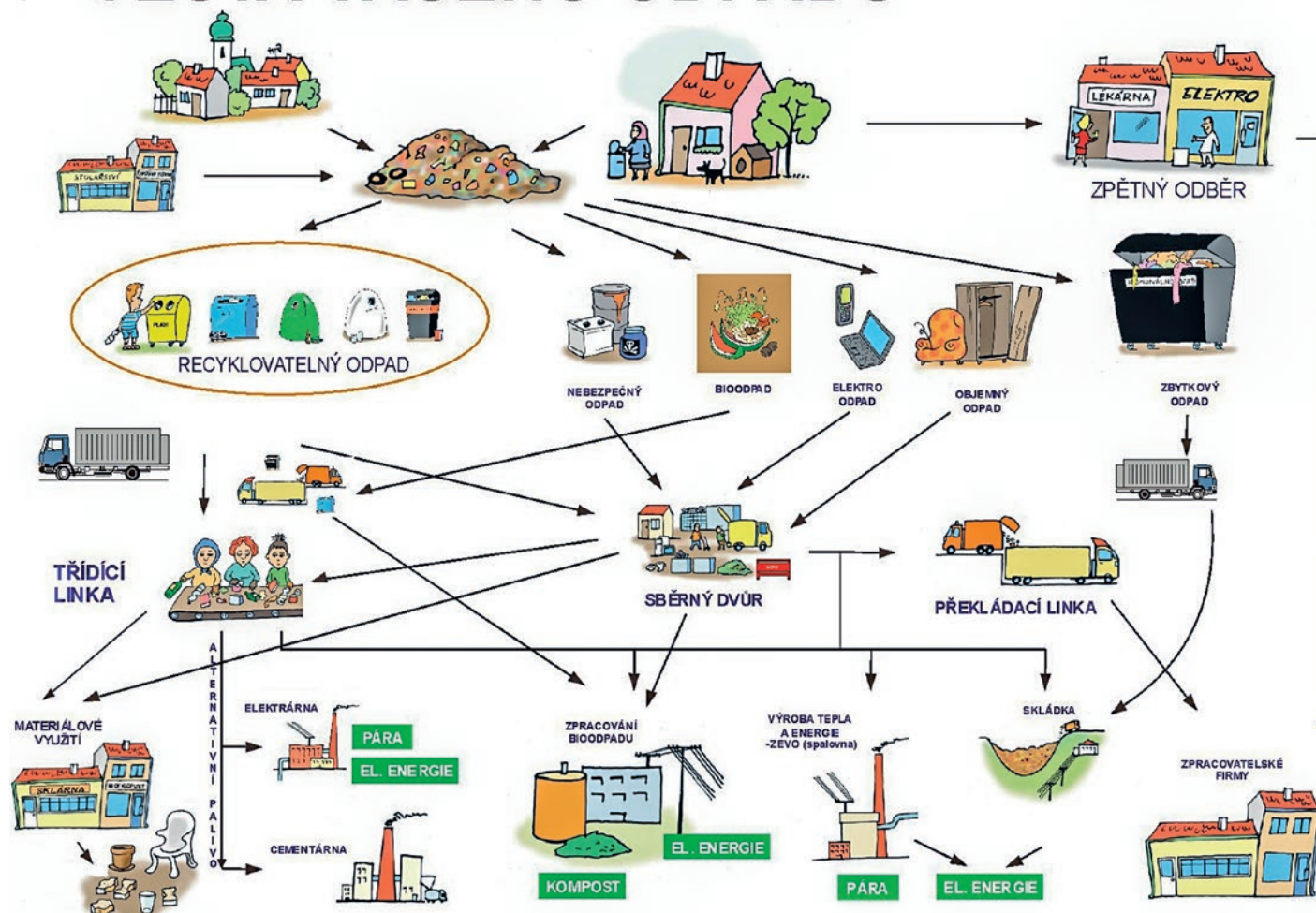
Komunálním odpadem a odpadem podobným komunálnímu odpadu se rozumí veškerý odpad vznikající na území obce při činnosti fyzických osob, právnických osob nebo fyzických osob oprávněných k podnikání. Podle výše zmíněného lze tedy odpad rozdělit na odpad od občanů a živnostníků.

Složky komunálního odpadu, jejichž svoz zajišťuje společnost Komwag, podnik čistoty a údržby města, a.s., jsou směsný komunální odpad (dále jen „SKO“), papír, plast, sklo, kompozitní obaly (tetrapak). Na veřejně přístupných místech jsou pro občany rozmístěny sběrné nádoby o objemu 120l, 240l a 1 100l a dále odpadkové koše. Odpady vznikající v chatových osadách se shromažďují do plastových pytlů o objemu 60l. Obec stanoví místa, kam mohou osoby komunální odpad v chatových osadách odkládat.

V souladu s nově připravovanou legislativou je nutné do roku 2030 snížit množství ukládaného komunálního odpadu na skládky o 60%. V praxi by to mělo znamenat snižování recyklovatelných složek (papír, plast, sklo, tetrapak, kovy) ve směsném komunálním odpadu. Nutno dodat, že i když se ve srovnání s ostatními evropskými zeměmi daří České republice držet na špičce v třídění odpadu, stále se v „černých popelnících“ skrývá téměř 40% recyklovatelných (využitelných) složek. Z tohoto množství tvoří 15% papíru, 14% plastu, 8% skla a 2% kovů (EKO-KOM). Třídění odpadů je nezbytné z důvodu vyčerpání přírodních zdrojů. Vytříděné složky jsou zdrojem pro výrobu tzv. druhotných surovin a používány ve výrobě především jako náhrada pri-

CESTA VAŠEHO ODPADU

není to tak jednoduché





márních materiálů. Nástrojem pro splnění cíle z pohledu MŽP je zvýšení poplatku za ukládání odpadu na skládky a jeho materiálové a energetické využití.

Spolu s účastí na třídění postupně narůstá množství vytríděného odpadu na obyvatele. Za rok 2018 tak v průměru každý občan ČR vytrídil 49 kg plastů, skla, papíru a nápojových kartonů. Stále narůstající množství vytríděného odpadu mimo jiné ukazuje, že systém třídění je dostatečně dostupný a pro občany srozumitelný a pohodlný. Třídění odpadů se tak v současnosti aktivně věnuje již 73 % obyvatel ČR, tedy bezmála tři čtvrtiny občanů.

A co tedy nepatří do popelnic na tříděný odpad? Do popelnic na papír nepatří mokrý, mastný nebo jinak znečištěný papír, uhlový a voskovaný papír, použité plenky a hygienické potřeby. Dále pak obaly od vajíček či toaletní ruličky, které jsou vyrobeny již z recyklovaného materiálu a jejich další využití již není možné. Častou otázkou je, zda se mohou do nádob s papírem vyhazovat obálky s fóliovým okýnkem či papír s kancelářskými sponkami. Odpověď zní ano. Koncové zařízení disponuje technologiemi, které tyto součásti odstraní. Do plastových nádob se nevhazují novodurové trubky, obaly od nebezpečných látek



(motorové oleje, chemikálie, barvy apod.), CD (pouze plastové obaly). Z hygienických důvodů (skladování v domácnostech) se plasty mohou, ale nemusí vymývat. Samotné koncové zařízení má technologie, které plasty zbaví nečistot. Do sběrného skla nepatří keramika, porcelán, autosklo, drátěné sklo a zrcadlo. Od roku 2021 bude úplný zákaz prodeje jednorázových plastových příborů a talířů, brček, vatových tyčinek nebo plastové tyčky k balonkům.

Vytríděné odpady jsou svezeny na dotřídovací linku, kde se odpady třídí na jednotlivé druhy dle jejich dalšího zpraco-

vání a zároveň se odstraňují nežádoucí příměsi, nečistoty a odpady.

Podíl BRKO ve směsném komunálním odpadu dnes činí téměř 40 %. Současná legislativa proto ukládá obcím povinnost přijímat opatření, která vedou k přeměrování bioodpadu ze skládek do bioplynových stanic a kompostáren a k následnému uložení do půdy. Obce mají povinnost od roku 2015 na svém území zavést buď systém komunitního kompostování, do kterého je umožněno odevzdávat veškeré rostlinné zbytky z údržby zeleně a zahrad nebo případně zajistí svoz nádob na BRKO. Třídění BRKO je od 1. dubna 2020 povinné celoročně (dříve pouze ve vegetačním období od 1. dubna do 31. října.) Do nádoby na BRKO se mohou vhadzovat organické zbytky a bioodpady z domácností (zbytky ovoce a zeleniny, kávové a čajové zbytky, zbytky pečiva, lepenka, papírové kapesníky, ubrousky, skořápky z vajíček a ořechů zvadlé květiny, zemina z květináčů, podestýlka domácích býložravých zvířat, zbytky vařených jídel) a ze zahrad (posekaná tráva, listí, větvičky, plevele, zbytky ovoce, zeleniny, piliny, hobliny, kůra, popel ze dřeva, trus býložravých hospodářských zvířat, peří, chlupy, vlasy, stará zemina. Pro občany obce Řitka jsou minimálně 2x ročně přistavová-



Bliží se čas Vánoc a tím spojené smažení kapra, a proto jistě mnoho občanů rádo využije nabídku odevzdat použitý kuchyňský olej a tuky ve sběrném dvoře. Po jeho zchlazení je nutné jej přelit do plastové lahve. Vánoční stromky mohou občané uložit na místa se sběrnými nádobami na území obce.

ny velkoobjemové kontejnery. Obec o termínu sběru velkoobjemových komunálních odpadů či nebezpečného odpadu a o umístění sběrných kontejnerů informuje obyvatele vyvěšením oznámení na úřední desce, webových stránkách obce či prostřednictvím místního rozhlasu.

Velkoobjemový komunální odpad lze též odevzdat ve sběrném dvoře. Sběrný dvůr slouží především občanům, kteří zde mohou bezplatně ukládat velkoobjemový odpad, biologicky rozložitelný odpad, dřevo, kovy, textil a vybrané nebezpečné odpady. V rámci zpětného odběru je možné odevzdat malé a velké elektrospotřebiče, baterie a zářivky. Sběrný dvůr slouží především občanům, a ti již mají trvalý pobyt na území obce, mohou odpad uložit bezplatně.

Ve sběrném dvoře je možné odevzdat vyřazené nefunkční elektrozařízení (velké i drobné elektrozařízení a zářivky). Elektrozařízení musí být v kompletním stavu, tj. musí mít všechny komponenty. V opačném případě může zařízení odmítnout takovému elektrozařízení převzít.



Japonský traktůrek je výkonný i při pravidelném sekání travního porostu ve Sportovní ulici

Barevné mašiny nejsou na parádu!

Ještě na přelomu léta a podzimu se nám podařilo přesvědčit skromné pracovníky obecní údržby, aby se pochlubili se svými nablyštěnými krasavci, které jinak – pokud zrovna nejsou v akci – pečlivě ukrývají v garážích – dílně. Pánové Petr Vačkář a Ondřej Rohan se o svěřené stroje starají – jak se dnes s oblibou říká – s péčí řádného hospodáře. Navíc je na co koukat!

Zaznamenal: Zdeněk Lebl

Foto: autor

Často, vlastně každý den za nimi do dílny chodí starosta Kamil Abbid. Ten vysvětluje, že červený traktor PROXIMA byl zakoupen před 7 lety už jako ojetý, protože na nový nebyly dostatečné finance. „Byl v bezvadném stavu, používaný v uzavřeném prostoru ve skladu. K němu jsme dostali šípovitý přední pluh, sypač i vozík na přepravu nákladu.“

Starosta oba pracovníky obecního úřadu právem chválí za jejich přístup k těmto strojům: „Já

jsem strašně rád, že pan Vačkář se právě o tenhle traktor

příkladně stará – snad víc než o vlastní auto.

Řada lidí si myslí, že je traktor nový a ono to tak i vypadá. Ale je ve výborném technickém stavu, i když má leccos za sebou a určitě bude sloužit ještě dlouho.

Žlutý japonský traktůrek KUBOTA má u nás ten nejlepší servis, protože když



náhodou něco rozbije, během několika hodin, nebo v případě dovozu potřebného dílu ze zahraničí, je během jediného dne opravený.

Protože minulou zimu měl pluh poruchu, většinu práce obstaral právě tenhle malý traktor. Na komunikaci vyššího řádu nemůže, ale k zprovoznění silnic uvnitř obce je ideální. Zatímco si někteří lidé na údržbu stěžovali, jiní – a těch bylo víc – ocenili práci pánů Rohana a Vačkáře, že s těmito



Přehlídka na zeleném molu

motorovými vozidly nezřídka odklízeli sníh třeba ve dvě hodiny v noci! Při sněhové kalamitě dokonce Petr Vačkář přerušil pobyt na horách, aby pomohl s odklizením sněhové nadílky...

Bohužel – a velmi mě to mrzí – když se člověk setká s nekvalifikovaným hodnocením jejich práce, které rozhodně není na místě. Jenže každý takový kverulant by si měl uvědomit, jak je Řitka dnes velká, jak mohutné prostory se obhospodávají. Tihle pánové, kteří mají vesnici na starosti po stránce fyzického udržování jejího vzhledu, rozhodně dbají o čistotu i udržování zeleně.

„Myslíš, že my bychom si nemohli stěžovat na to, že lidé – ačkoliv jsou po vsi k dispozici sáčky na sbírání psích výkalů,



v zimě potom koště, takže to je ideálně využitý stroj,“ uzavírá Petr Vačkář výčet obecního technického vybavení. „A ještě,“ dodávají oba „ na prořezávky stromů máme motorovou pilu, která tady dřív nebyla, taky plotořez – ten tu taky dřív nebyl, stejně jako křovinořez, takže veškerá mechanizace je v podstatě nová a pro nás, kteří s ní manipulujeme, jsou to výborní pomocníci. Bez potřebné techniky bychom s tím zápolili o dost hůř, tak jak je to v některých okolních vsích, takže si tohleto vybavení sto procentně pochvalujeme.“



to nedělají?“ zanaříká si Ondřej Rohan. „Když nás vidí se sekačkou, utrousí – to je dost, že se tady taky něco děje. Přitom opravdu sekáme trávu každý týden.“

„Pravidelně se staráme o dětské hřiště, čistíme každou chvíli zaneřádný podchod pod strakonickou silnicí,“ přidává se Petr Vačkář. A pokračuje: „Disponujeme sypačem, pluhem na údržbu chodníků, šnekovou sekačkou na „pangejty“ od firmy Pegas, zakoupenou před 6 lety, která bezvadně slouží.

S malými sekačkami se seká převážně náves, dětské i sportovní hřiště a jiné menší obecní pozemky.

Terrou – multifunkční sekačkou od Hondy sekáme nepřístupná místa. Může se k ní připnout rotačka, mulčovač,

Očima Ondřeje Rohana a jeho smartphonu Sony Xperia



Jakmile přijde kalamita, silnice se prohrnují, jak to jen jde



Obnova vodního žlabu v důsledku nánosů bahna po deštích



Zimní údržba obecních cest a chodníků, včetně kamínkového posypu a údržby autobusové zastávky



Chodník od samoobsluhy k obecnímu úřadu vyškvaný psími výkaly, které jejich pániček či panička neuklidili do plastového sáčku. Pejsky mám rád, ale neuklidit po něm hovínko je pohrdání naší prací...



A máme u nás na Řitce i takové lidi, kteří neví, jak vlastně vypadá bio odpad!

„Hodnej,“
špítá Míla,
„tady máš
m r k v i č -
ku“...
Ale stejně
měl
malou du-
šičku
(Míla)



V hájemství daňků, srnek i pávů

Podzim, který se může pochlubit druhým, želbohu málem zapomínaným jménem *jeseň*, pomalu – a možná rychle – záleží na tom, kdy budete tyhle řádky číst – předává své dušičkové žezlo Paní Zimě. To ale vůbec neznamená, že se kvůli tomu co do výletů musíme chystat za pec... Což takhle vyrazit za ochočenými daňky do obory zámeckého parku v jihočeské Blatné? Z Řitky je to rovných sedmdesát kilometrů a za hodinku jsme tam „jako na koni“.

Zdeněk Lebl

Kamil Abbid a Miloslav Humhal

Foto: Zdeněk Lebl

Třebas je dnes vrtkavé slunce na hony vzdáleno krajíně stříbromodrých rybníků a my zaparkujeme u rybích sádek, v bezprostřední blízkosti vodního zámku – nezastírané perly města – ocitáme se tak trochu ve stínu erbu staré české panské rodiny, která patřila už na přelomu 11. a 12. století



Letitý dub jako němý svědek starých časů



K blatenskému vodnímu zámku to máme z Řitky hodinku cesty... Třebas i o Vánocích nebo kolem Silvestra

k přední české šlechtě – Lvů z Rožmitálu. Ale kvůli aristokratickému sídlu jsme sem dnes nepřijeli.

I když můžeme připomenout, že vedle Švihova a Červené Lhoty je to blatenské jedním z nejzachovalejších vodních zámků u nás.

Ze strakonické silnice uhýbáme na Mirovice a odtud už je to do někdejšího města růží jen skok. Ale my jsme sem dnes přece přijeli za těmi daňky, že? Tak hezky „vzhůru“ za nimi! Do anglického parku.

BLATNÁ

Blatná vznikla díky staré významné obchodní cestě, která spojovala Sušici s Horažďovicemi. První historická zmínka o Blatné pochází z roku 1235, ale už dávno před tím stávala na ostrůvku uprostřed bažin dřevěná tvrz s osadou. Tu během staletí přestavěli nejdřív na gotický hrad, pak na renesanční zámek, později několikrát, naposled novogoticky upravovaný. Kdysi se město označovalo jako město růží, a to díky nesmírně populárnímu pěstiteli Janu Böhmovi, po němž se zde zachovaly záhonky vonných květů a půvabná kubistická vila.

Relax v náručí dvačtyřicetihektarového parku

Víme, že původní oboru nechal začátkem 19. století upravit v přední části ve stylu anglického parku zámecký pán František de Paula baron Hildprandt. Zádň část parku byla uchována v původní podobě se „sejpy“, tedy s pozůstatky dávných rýžovišť zlata, porostlými letitými stromy.

Potom, co jsme prošli zámeckou branou a do kasičky turniketu vhodili pětadvacet korun vstupného, ocitáme se v půvabné krajině jako vymodelované šikovným tvůrcem. Sotva popojdeme pár metrů na dřevěný most přes Zámecký rybník, promlouvá k nám zdejší ticho v souladu s aristokratickými dějinami těchto míst.

Nebe, jako by potažené černým flórem, hrozivě nad námi spřádá své dešťové plány. Aspoň půl hodinky, říkáme si,



Za daňky do parku někteří občané jezdí i na tříkolce



Cože – vy už nemáte nic k snědku? Já snad špatně slyším...

nebo chvilku dýl, ať si to tady krapet užijeme bez té nebeské sprchy...

A hele – fakt jsou tu! Daňci s lopatovitými parohy nám jdou... Chtělo by se říct v ústrety, ale to by bylo s ohledem na jejich varovné kostěné výrůstky poněkud zjemnělé slovo. Oba s Mílou instinktivně ustupujeme do pozadí, zatímco řítecký starosta už koná... Ani jemu nejdou po krku, ale po igelitce, ve které má zelí, mrkev a bůhví co ještě. Zjevně jim chutná, neboť pokukují i po našich kapsách, které však zejí prázdnotou. Ale no tak jo – my se příště, až sem přijedeme, polepšíme a taky jim vezmeme nějakou tu zeleninku! Pomalu se přestáváme mít před jejich parohy na pozoru – vždyť jsou to vlastně milá zvířátka. Ale povídejte to chlapovi, kterej s daňkem přišel do styku naposled před nějakými šedesáti lety, notabene přes plot v zoologické zahradě...

A protože Kamilovi už těch dobrot v pytlíku moc nezbylo, vlastně nic, začínáme se taky věnovat okolní přírodě, když zkusíme obejmout letitý dub. No – byla by to prácička pro čtyři a půl člověka. Je to jeden z mnoha, které jsou ozdobou anglického parku. Nejznámější z nich – památný dub královny Johanky, pod kterým prý ráda sedávala a kde se setkala se svým budoucím manželem králem Jiřím z Poděbrad, však padl v 80. letech minulého století. A že to byl pěkný macek – měl za sebou více než 800 roků, vysoký přes 30 metrů!

A další čtyřnozí...

Ale zvířecím kamarádům na našem předvánočním špacíru ještě neměl být konec – u vidiny opožděné snídaně se k nám bázlivě (ti už nejsou tak ochočené) hrnou srnky se srnaty. Tak přece jen starostovi ulpělo drobet té původně daňčí krmi v kapsáři. Jenže ta se musí těmhle nepoměrně



V empírovém domě dnes žijí potomci šlechtického rodu Hildprandtů

bázlivějším sudokopytníkům, rovněž z čeledi jelenovitých, hodit za nimi, z ruky ne a nežerou...

Když se pohledem naposled pomazlíme se stádečkem, vykročíme do hloubi parku, abychom – než se z cárů mraků spustí první kapky – učinili zadost avizované relaxaci i vstřebávání svěžího povětří.



Páv – symbol pýchy i přepychu

Úplně celý park je protkán potůčky, mostky a cestičkami s půvabnými alejemi. V roce 1810 současně s výstavbou nové silnice nechal baron František vybudovat v jeho jihozápadní části umělé návrší se skalami a v něm pak zhotovit jeskyně propojené kamennými chodbami. V dobách napoleonských válek poskytla tato úprava parku práci a výdělek tehdejším obyvatelům panství. V Blatné dosud žijí dědové, kteří se od svých dědů dozvídali, jakouže nádherou oplývala parková oranžerie. Ale měli tu i divadlo, švýcarský dům, myslivnu a dokonce střelnici. Ale všechno to, co šlechtě sloužilo



Anglický park je doslova protkán pokojnými potůčky



Marně jsme vyzývali pávy, aby ukázali svá načepýřená pera s „pavími oky“

k ukrácení vzácných kratochvílí, už dávno patří minulosti. V anglickém parku zůstal jen empírový dům, který obývá rodina Hildprandtů.

Po roce 1989 se totiž Kornelie Hildprandtová a její dcery Josefina a Jana, každá se svým synem, vrátily zpět z emigrace do vlasti a po restituci v roce 1992, když jim rodinné sídlo bylo navraceno, pokračují v rozsáhlé v rekonstrukci zámku. Empírový dům nejde minout. Ani ne tak pro typickou empírovou

zdobnost, jaká tento architektonický styl provázela, ale pro – dneska už třetí zástupce živočišné říše – pávy, kterých je tu požehnaně. Modří „chlapíci“ po nás pokukují, zatímco jejich šedobílé „slečny“ si vzorně hledí svého, tedy zámeckého.

Jenže to už první kapky zlehka dávají na vědomost svůj příchod a vůbec se nežinýrují „z fleku“ se proměnit na docela regulérní déšť. Však je ho po právě končícím žhavém roce zapotřebí!



Městský znak tvoří kančí hlava, která má připomínat starobylý původ rodu Lvů z Rožmitálu, odvozeného od bájného siláka Bivoje. Na druhém poli je kráčeující lev, jenž byl používán zejména Jaroslavem Lvem a jeho následníky. Podle starého podání šlo o vylepšení znaku samotným králem Přemyslem Otakarem II.



Rezidenci někdejších pánů Lvů z Rožmitálu na straně parku snad až melodramaticky obtéká Zámecký rybník



My taky chceme „koudu“. Nemusí všechno zdlabat daňci, ne?



ČESKÁ MŠE VÁNOČNÍ a PASTORELY JAKUBA JANA RYBY

KOSTEL SV. VÁCLAVA MNÍŠEK POD BRDY
STŘEDA 25. 12. 2019 od 16 HODIN



účinkují: Komorní orchestr a sbor Praga Camerata
Mníšecký chrámový sbor
solisté: Jitka Svobodová - soprán
Oldřiška Richter Musilová - alt
Jaroslav Novák - tenor
Pavel Kobrle - bas
Jiřina Dvořáková Marešová - varhany
diriguje Pavel Hůla

SRDEČNĚ ZVOU MĚSTO MNÍŠEK POD BRDY a ŘÍMSKOKATOLICKÁ FARNOST MNÍŠEK POD BRDY



Přijďte si na závěr
Štědrého dne poslechnout



Karlštejnské
trubače

24. 12. 2019 ve 23:15
nám. F. X. Svobody



MĚSTO MNÍŠEK POD BRDY VÁS SRDEČNĚ
ZVE NA ROZLOUČENÍ S ROKEM 2019

Přijďte se v pondělí 30. 12. 2019 v 17 hodin na nám.
F. X. Svobody společně s námi rozloučit s rokem 2019.

Čeká nás

- svažené víno
- živá hudba v podání Marka Pošty
- novoroční přání
- slavnostní ohňostroj
- exkluzivní host Zora Jandová

IJG Gestion

PŘIJMEME ZAMĚSTNANCE NA TECHNICKÉ, ÚDRŽBÁŘSKÉ PRÁCE

Hlavní pracovní poměr, ŘP
B, minimální znalost s PC, výhodou
vyhláška 50. Přijmeme zaměstnance
na úklidové práce na občasnou
výpomoc DPP/ DPČ, výhodou
ŘP B (vhodné i pro maminky na
MD, aktivní seniory).

Více informací na telefonu.

Pracoviště Mníšek pod Brdy
IJG Gestion s.r.o.



736 610 375 nebo 604 633 072



Veterinární ordinace

MVDr. Irena Luxová

NOVÉ ORDINAČNÍ HODINY OD ŘÍJNA 2018

po	9-12	15-19
út	9-12	15-19
st	9-12	15-19
čt	9-12	15-19
pá	9-12	15-18
so	9-12	—
ne	—	15-18

- provádíme komplexní vyšetření krve přímo v ordinaci na počkání
- ultrazvuk, rentgen
- operační sál s inhalační anestezí
- tým zkušených lékařů a sestřiček
- těšíme se na Vás a Vaše čtyřnohé přátele

Ošetřujeme psy,
kočky, drobné savce,
prevence,
specializované úkony,
chirurgické zákroky



Adresa: Náměstí F. X. Svobody 41, Mníšek pod Brdy
telefon: +420 737 135 426
www.vetmnisek.cz, luxova@vetmnisek.cz

Chystáte se prodat nemovitost?
Chcete ji prodat bez starostí?
Zavolejte mi, rád přijedu za Vámi.

RE/MAX
Horizont

Zahodte své starosti, nabízím:

- ▶ Profesionální zpracování prezentace nemovitosti
- ▶ Zajištění účinné inzerce na největších realitních serverech
- ▶ Férové a profesionální jednání
- ▶ Právní servis přes certifikovanou advokátní kancelář
- ▶ Bezpečnou úschovu peněžních prostředků
- ▶ Předání nemovitosti novému majiteli
- ▶ Kompletní servis spojený s prodejem nemovitosti



Jaroslav Pýcha

☎ 722 490 490

Váš certifikovaný realitní makléř

Více o mně na www.jaroslavpycha.cz.

V této lokalitě hledáme:

Rodinný dům
Byt v OV s balkonem
Chatu zděnou i dřevěnou

jaroslav.pycha@re-max.cz

Použitý kuchyňský olej do odpadu nepatří!

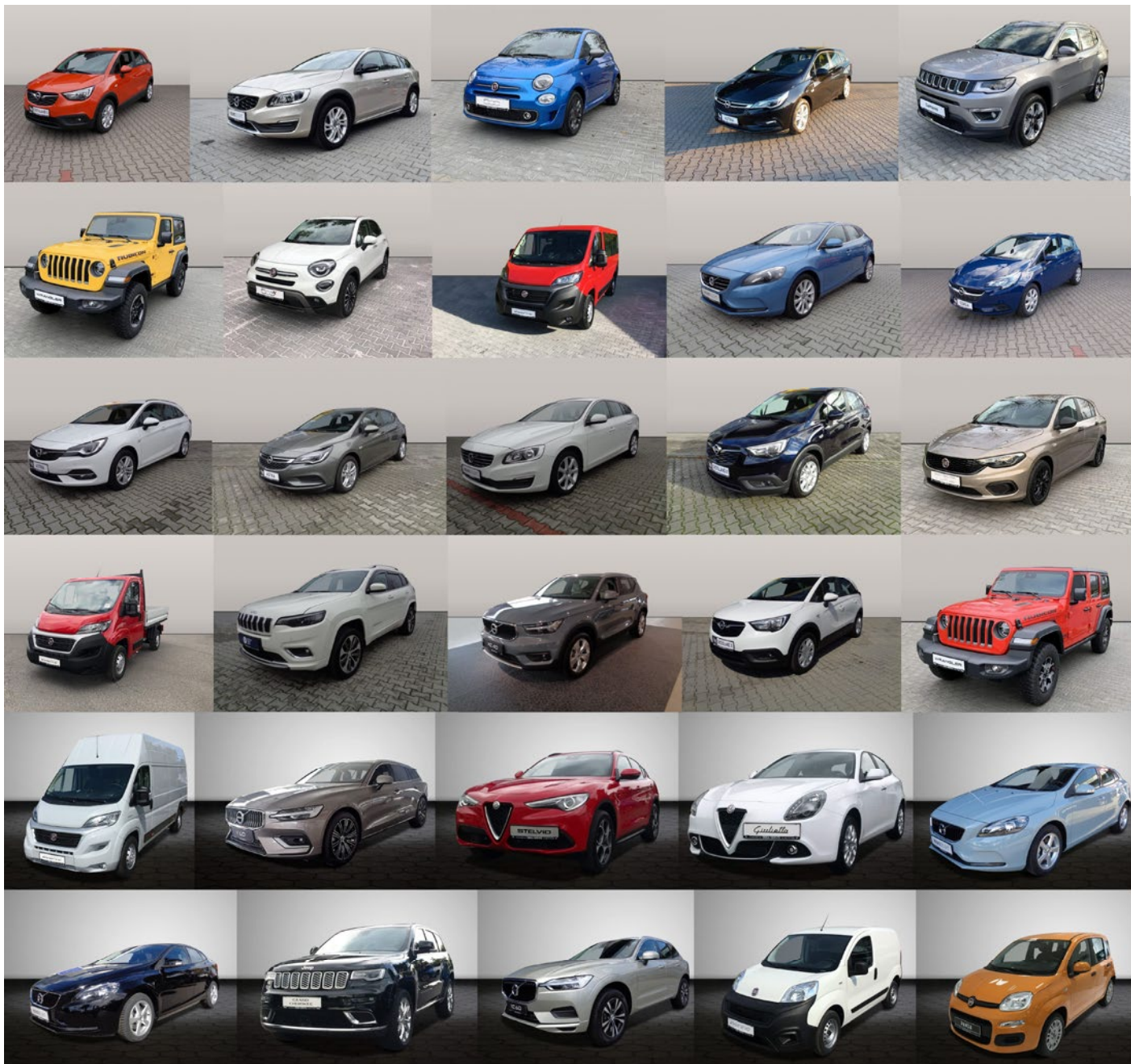
- Olej v odpadu tuhne a zanáší potrubí
- Energeticky a finančně je velice náročné vyčistit kontaminovanou vodu



Jak se nechá použitý olej ekologicky likvidovat?

- Použitý olej stačí slévat do PET lahvi
- Uzavřenou PET láhev vhodit do nádoby na sběr použitého oleje ve Vaší obci
- Použitý olej je následně ekologicky zlikvidován

Ekologickou likvidaci použitého kuchyňského oleje ve Vaší obci zajišťuje firma Černohávek OIL



› auto.srba.cz

Skladové vozy Srba Servis

- nové i zánovní vozy
- jasný původ s jasnou zárukou
- výhodné ceny

Srba[®]
SERVIS
ZALOŽENO 1991

auto.srba.cz