



# ZPRAVODAJ KLÍNEČEK



Foto: Vlasta Doubravová

## Z obsahu

**Informace pro občany** str. 2 – 7

**Pomístní jména v Klínci a jeho okolí (III. díl)** str. 8

**Outdoorové tábory pro děti a dospívající** str. 10 – 11

**Co dělat, když se dítě chytí špatné party** str. 12

**Školka v době koronaviru** str. 14 – 15

**Pozdní jaro na farmě** str. 16 – 17

**Na břehu klínecké řeky** str. 18 – 19

**Okem klíneckého hasiče** str. 19 – 20

**Honba za klíneckým pokladem** str. 21

**Rekonstrukce MŠ zahájena!** str. 22



## Veterinární ordinace

MVDr. Irena Luxová

### JSME TU PRO VAŠE ZVÍŘECÍ PARTÁKY

po 9-12 15-19  
út 9-12 15-19  
st 9-12 15-19  
čt 9-12 15-19  
pá 9-12 15-18  
so 9-12 —  
ne — 15-18

- provádíme komplexní vyšetření krve v ordinaci na počkání
- stanovení progesteronu na počkání
- ultrazvuk, rentgen
- operační sál s inhalační anestezí
- tým zkušených lékařů a sestřiček
- těšíme se na Vás a Vaše čtyřnohé přátele

Ošetřujeme psy, kočky, drobné savce, prevence, specializované úkony, chirurgické zákroky



Adresa: Náměstí F. X. Svobody 41, Mníšek pod Brdy  
telefon: +420 737 135 426  
[www.vetmnisek.cz](http://www.vetmnisek.cz), [luxova@vetmnisek.cz](mailto:luxova@vetmnisek.cz)

#### Kontakty:

Obecní úřad Klíнец  
Klíнец 138, 252 10 Mníšek pod Brdy

Úřední hodiny:

pondělí 13 – 18 hod., čtvrtek 8 – 13 hod.

Tel.: 257 730 306, 776 700 346

E - mail: [urad@obecklinec.eu](mailto:urad@obecklinec.eu)

Internetové stránky: [www.obecklinec.eu](http://www.obecklinec.eu)

Bankovní účet:

Česká spořitelna

č. účtu: 0388079359/0800

Starostka: Bc. Markéta Polívková

[marketa.polivkova@obecklinec.eu](mailto:marketa.polivkova@obecklinec.eu)

úřední hodiny: pondělí 15 – 18 hod

Místostarosta: Ing. Jan Doubrava, MBA

[jan.doubrava@obecklinec.eu](mailto:jan.doubrava@obecklinec.eu)

stavební agenda, úřední hodiny:

středa 17 – 20 hod

#### Městská policie

V obci Klíнец působí od 1.1.2020 Městská policie

Mníšek pod Brdy

Non stop telefonní linka: 737 274 227

Chystáte se prodat nemovitost?

Chcete ji prodat bez starostí?

Zavolejte mi, rád přijedu za Vámi.

RE/MAX  
Horizont

Zahodte své starosti, nabízím:

- ▶ Profesionální zpracování prezentace nemovitosti
- ▶ Zajištění účinné inzerce na největších realitních serverech
- ▶ Férové a profesionální jednání
- ▶ Právní servis přes certifikovanou advokátní kancelář
- ▶ Bezpečnou úschovu peněžních prostředků
- ▶ Předání nemovitosti novému majiteli
- ▶ Kompletní servis spojený s prodejem nemovitosti



Jaroslav Pýcha

722 490 490

Váš certifikovaný realitní makléř

Více o mně na [www.jaroslavpycha.cz](http://www.jaroslavpycha.cz).

V této lokalitě hledáme:

Rodinný dům

Byt v OV s balkonem

Chatu zděnou i dřevěnou

[jaroslav.pycha@re-max.cz](mailto:jaroslav.pycha@re-max.cz)

#### OBECNÍ KNIHOVNA

Klíнец 76 – nad prodejnou,  
vchod ze strany od Velkého rybníka

Otevírací doba:

středa 18-20 hod

sobota 9-11 hod

V knihovně je možné zapůjčit za roční členský poplatek 50 Kč klasickou i odbornou literaturu pro děti i dospělé. Naše knihovna je zařazena do výměnného programu regionálních knihoven a knižní fond je tak pravidelně obměňován a doplňován o nové publikace.

#### Otevírací doba Pošta Partner Jiloviště

Pondělí 13:00 - 18:00

Úterý 07:00 - 12:00

Středa 13:00 - 18:00

Čtvrtek 13:00 - 18:00

Pátek 07:00 - 12:00

Vážení občané,

minulé číslo obecního zpravodaje vycházelo v době počínající pandemie COVID-19. Události, které potom následovaly, nás všechny citelně zasáhly, ať už přímo nebo nepřímo, a jejich následky budeme vnímat zřejmě ještě několik dalších let.

Pro mě osobně byl asi největší prvotní šok z celoplošného uzavření škol, černá múra všech rodičů, z hodiny na hodinu dům plný dětí, v mém případě žáků a studentů - čtyř neustále hladových kluků. A to nikdo z nás netušil, jak dlouho nakonec doma zůstanou... Další opatření, která následovala, byla čím dál přísnější a více omezující, všichni jsme se ocitli v situaci, která pro nás byla ještě začátkem roku naprosto nepředstavitelná, spíše někde v rovině sci-fi, a přesto jsme ji prožili.

Týden po uzavření škol jsme museli zavřít i školku, která byla mimo provoz až do 25. května, a to nejen z důvodu obav ze šíření nákazy, ale také pro nemožnost zajištění stravování v době, kdy nefungovaly školní jídelny. Stejně tak byla po celý duben uzavřena i obecní knihovna, kde jsme v květnu otevírací dobu obnovili částečně, od června plně (středa 18-20 hodin a sobota 9-11 hodin).

Ostatní činnosti ale v obci probíhaly dál, u nás jsme se s koronavirem nezastavili. I přes omezení úředních hodin Obecního úřadu a častější komunikaci s Vámi po telefonu nebo elektronicky, neustále shánění ochranných prostředků a vyvěšování nově vydaných opatření, pokračovaly i v nouzovém stavu práce, které jsme měli pro letošní jaro naplánované.

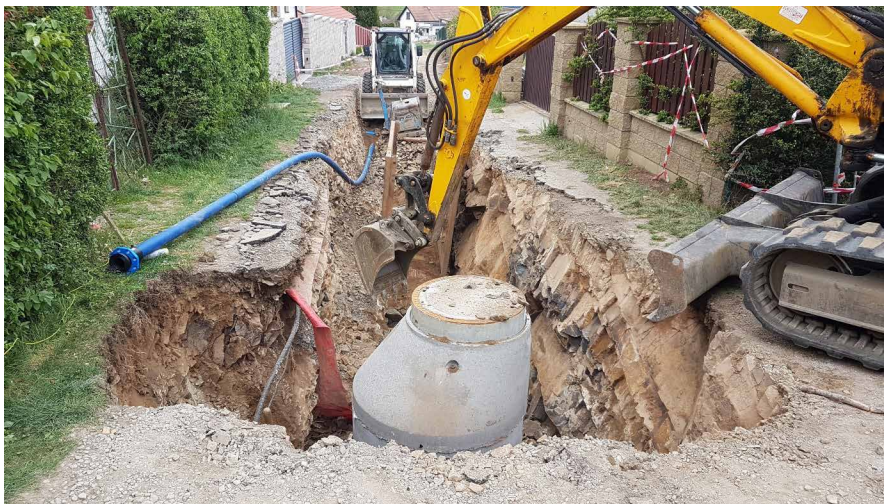
První týdny nouzového režimu byly deprimující, nepopsatelný byl obrovský tlak a možná i strach z neznámého. Nikdo nevěděl, co nás čeká. Neměli jsme k dispozici prakticky žádné ochranné prostředky, přesto se nám podařilo velmi rychle zajistit látkové pratelné roušky pro všechny občany, desinfekci a ochranné obleky, prostředky a respirátory pro nález velmi ohroženého, ale pro obec nepostradatelného, pracovníka obsluhy čistírny odpadních vod. Později dodané dvouvrstvé látkové roušky s kapsou pro vložení filtru a účinný meltblown filtr jsou ještě pro občany k dispozici na obecním úřadě, ne každý si je vyzvedl. Rádi Vám je kdykoliv vydáme. Filtry nebylo možné distribuovat do schránek jako jednoduché roušky, došlo by k jejich poškození. I když by bylo mým velkým přáním, abychom je již nemuseli použít, je dobré mít připravenou zásobu pro případ potřeby. Každá obecní budova je nyní vybavená bezdotykovým dávkovačem desinfekce. Zakoupili jsme generátor ozonu pro ošetření vnitřních prostor. Před-

pokládáme jeho využití hlavně ve školce a na úřadě, ale je možné ho použít třeba i v kabině zásahového vozu našich hasičů. Všechny zmíněné ochranné prostředky zatím stály obec přes 150 000,- Kč. Od státu jsme dostali pouze 24l desinfekce a 2 respirátory pro obsluhu ČOV, přičemž desinfekci jsem vyzvedávala v Mníšku pod Brdy ve 4 dávkách. Snažíme se využít všechny možnosti a získat vynaložené prostředky do obecního rozpočtu zpět. Zažádali jsme o příspěvek z Nadačního krizového fondu ČEZ. Žádost byla úspěšná a obec získala na pokrytí nákladů spojených s koronavirem 40 000,- Kč. O další finance jsme zažádali prostřednictvím Středočeského kraje. Od České pošty jsme díky naší účasti na projektu Pošta Partner v Jílovišti dostali 150 ks jednorázových roušek.

Pro zlepšení informovanosti jsme v březnu zprovoznili nový komunikační a informační nástroj Mobilní rozhlas. Již dříve si řada občanů registrovala svůj e-mail na webových stránkách obce a odebírá novinky e-mailem. Mobilní rozhlas je služba, díky které budete vždy včas informováni o dění v obci přímo ve Vašem mobilu. Systém má tři možnosti přijímání zpráv, z nichž uživatelsky nejpříjemnější a nejefektivnější je aplikace v mobilním telefonu. Aplikaci Mobilní rozhlas si zdarma nainstalujete a přihlásíte se k odběru novinek z Klínce. Další možností je zasílání informací e-mailem nebo sms. Přičemž každá sms je pro obec účtovaná poskytovatelem nad rámec poplatku za provoz systému, proto ji budeme využívat jen pro krizové informace. Od spuštění máme již přes 80 registrovaných odběratelů a doufám, že postupně pokryjeme co největší část obyvatel obce. Starší odběr novinek e-mailem nadále funguje, informace rozesílám oběma způsoby. Každá informace hlášená klasickým rozhlasem se tak objeví na webu obce, v Mobilním rozhlase i v novinkách e-mailem.



Na přelomu března a dubna jsme provedli bezpečnostní řezy a ošetření stromů v centru obce a na hřbitově. Po Velikonocích proběhla finální oprava silnic po lednové stavbě vodovodů, položili jsme nový asfaltový povrch na místní komunikaci nad pomníkem (pod Farmou). Ve stejný den byla zahájena stavba dalšího úseku vodovodu a kanalizace v ulici od č.p. 89 k číslu 216. V těchto dnech ještě probíhá v této ulici výstavba nového veřejného osvětlení, které zde dosud chybělo, finální oprava povrchů bude dokončena v létě.



Zpracovali jsme a podali žádost o dotaci ze Státního fondu životního prostředí na výsadbu stromů v intravilánu obce. V této žádosti jsme byli úspěšní a získali 115 000,- Kč na výsadbu a následnou péči o nové stromy v zahradě mateřské školy a v parku na louce nad rybníkem.

Vysoutěžili jsme dodavatele stavby „revitalizace MŠ Klíнец“, firmu Renastav s. r. o. Vlastní stavba je směřovaná na období letních prázdnin, přesto se bohužel neobejde bez několikátýdenního omezení provozu školky, což je pro vynucené koronavirové pauze velmi nepříjemné. Projekt zahrnuje změnu zdroje vytápění z kotle na tuhá paliva na tepelné čerpadlo, rekuperaci, zateplení objektu, střechy, stavební úpravy, hospodaření s dešťovou vodou atd. Školka dostane moderní vzhled i funkčnost. Celková výše investice je 10 mil. Kč (s DPH). Zahájení rekonstrukce školky je dosud v nejistotě, čekáme na rozhodnutí o přidělení dotace z Ministerstva financí. O dotaci mělo být rozhodnuto začátkem května, ale v době uzávěrky zpravodaje zatím pořad nemáme oficiální zprávu.

Připravená je další etapa výstavby vodovodů v obci, tentokrát celkem 573 m, investice téměř 3 mil. Kč. Zde jsme bohužel zatím nebyli v žádosti o dotaci úspěšní, připravujeme další podání, tentokrát na Ministerstvo zemědělství. I přes deštivé poslední týdny je situace zásobení obyvatel Klínce vodou z domovních studní

kritická, proto jsme se rozhodli zahájit stavbu z vlastních prostředků obce a případnou dotaci čerpat ex post. Nejvýhodnější nabídku podala firma Kabrna spol. s. r. o., stavba by měla být zahájena začátkem července.

Nouzový stav, omezení volného pohybu a to, že část obyvatel Klínce nejezdila denně do práce a do školy, se okamžitě po 12. březnu projevilo asi o 15 % vyšším množstvím vody odebrané z vodovodu a vody odvedené na ČOV. S tím si nyní dokážeme poradit. Větší problém máme se stejným navýšením množství odpadu, kde za

duben z běžných 17 t směsného odpadu narostl vývoz na 23,65 t odpadu, a s tím samozřejmě úměrně vzrostla i fakturace obci. Navýšené odběry vody budou vyúčtovány dle stavů vodoměrů, ale na vyšší platby za likvidaci odpadu bude muset obec doplácet ze svého rozpočtu. Velký problém nám také činí nešvar, který se v posledních týdnech velmi rozmohl – ukládání suti a velkoobjemového odpadu do kontejnerů na běžný směsný komunální odpad určených pro chataře nebo na hřbitovní odpad. Kontejner naložený suti svozový vůz nezvedne a posádka jej odmítne vyvézt. Suť potom musí z kontejneru ručně vykládat zaměstnanci údržby obce a odpad odvézt na skládku. Finance vynaložené na likvidaci nelegálně uloženého odpadu mohla obec využít na stavbu vodovodu nebo chodníku, opravu silnice nebo veřejného osvětlení a teď nám budou prostředky chybět. Nečiňte tak, likvidujte svůj stavební odpad legálně, odvozem do sběrného dvora.

Na závěr mi dovoluje popřát vám hodně zdraví a pevné nervy. V současnosti se zdá, že už se situace uklidňuje, tak doufejme, že nám to vydrží. Po náročném jaru nás čeká stavebně náročné léto, tak ať se nám vydaří!

Markéta Polívková, starostka obce

### MOBILNÍ ROZHLAS

Chtěli byste mít přehled o poruchách, uzavírkách, odvozu odpadu, službách pro občany?

Neslyšíte vždy dobře hlášení obecního rozhlasu nebo nejste v době hlášení doma?

Zajímá Vás dění v obci?

**Stáhněte si aplikaci Mobilní rozhlas!**

Aplikace je zdarma pro iOS i Android, je aktivní pro celou ČR, můžete odebírat informace i pro více samospráv a budete o všem vědět včas 😊

# Ze zasedání Zastupitelstva obce Klíneč

## Zasedání č. 2/20 dne 9. 3. 2020

- Zastupitelstvo obce schválilo přijetí dotace z rozpočtu Stč. kraje z Fondu včasné přípravy projektů a udělilo starostce pravomoc k uzavření veřejnoprávní smlouvy o poskytnutí dotace;
- Schválilo doporučení hodnotící komise na výběr dodavatele stavebních prací na akci „Dostavba vodovodu a kanalizace v obci Klíneč – vodovodní řad A2, stoka P“ a udělilo starostce pravomoc k podpisu smlouvy s vítězným uchazečem NOVADUS, spol. s r. o.;
- Schválilo veřejnoprávní smlouvy na poskytnutí individuálních dotací: a) na činnost TJ Klíneč v r. 2020 ve výši 60 tis. Kč, b) na činnost SDH Klíneč v r. 2020 ve výši 15 tis. Kč, c) na činnost Klubu seniorů Klíneč v r. 2020 ve výši 5 tis. Kč, a dále veřejnoprávní smlouvu na poskytnutí příspěvku na činnost Českého svazu včelařů ve výši 5 tis. Kč, současně udělilo starostce pravomoc k podpisu smlouvy;
- Souhlasilo s podáním žádosti o dotaci na výsadbu stromů v intravilánu obce se spoluúčastí z rozpočtu obce;
- Schválilo smlouvu o spolupráci s firmou Ego dekor s. r. o., výši příspěvku obci 400 tis. Kč a udělilo starostce pravomoc k podpisu smlouvy;
- Vzalo na vědomí zápis z jednání Kontrolního výboru;
- Souhlasilo s podáním žádosti o dotaci na revitalizaci MŠ Klíneč a se spoluúčastí na financování z rozpočtu obce.

## Zasedání č. 3/20 dne 8. 4. 2020

- Zastupitelstvo obce schválilo doporučení hodnotící komise na výběr dodavatele stavebních prací na akci „Oprava místní komunikace v obci Klíneč – MK Pod Farmou“ a udělilo starostce pravomoc k podpisu smlouvy s vítězným uchazečem, firmou Šťastný asfalt, s. r. o.

## Zasedání č. 4/20 dne 8. 6. 2020

- Zastupitelstvo obce udělilo souhlas s celoročním hospodařením a uzavřelo závěrečný účet a zprávu o výsledku přezkoumání hospodaření obce za rok 2019 bez výhrad;

- Schválilo aktivní hospodářský výsledek za rok 2019 ve výši 9 967 691,55 Kč;
- Projednalo a schválilo účetní závěrku obce za rok 2019;
- Projednalo a schválilo účetní závěrku příspěvkové organizace MŠ Klíneč za rok 2019;
- Schválilo výsledek výběrového řízení na stavební práce „Revitalizace objektu MŠ Klíneč“ a udělilo starostce pravomoc k podpisu smlouvy s vítězným uchazečem, firmou Renastav s. r. o., s nabídkovou cenou 7 531 857,56 Kč bez DPH;
- Schválilo doporučení hodnotící komise na výběr dodavatele stavebních prací „Dostavba vodovodu a kanalizace v obci Klíneč – vodovodní řady A-část, A3, B“ a udělilo starostce pravomoc k podpisu smlouvy s vítězným uchazečem, firmou Kabrna spol. s r. o., s nabídkovou cenou 2 835 530 Kč bez DPH;
- Schválilo přijetí dotace na akci „Výsadba stromů v intravilánu obce Klíneč“ z programu Výsadba stromů ze SFŽP a pověřilo starostku k realizace akce a podpisu potřebných dokumentů;
- Schválilo přijetí dotace nadačního příspěvku z Nadace ČEZ ve výši 40 000 Kč a udělilo starostce pravomoc k podpisu smlouvy;
- Souhlasilo s uzavřením smlouvy a zřízení služebnosti pro kanalizační řad vybudovaný na parc. č. 476/15 a 476/16, s úplatou ve výši 112 104 Kč ve prospěch povinného;
- Rozhodlo, že návrh č. 9 na pořízení územního plánu bude projednáván v rámci pořizovací Změny č. 1 územního plánu Klíneč;
- Souhlasilo se členstvím obce Klíneč, jako zakládajícím členem v MAS Mníšecko, z. s. a se sídlem spolku na adrese OÚ Klíneč, Klíneč čp. 138. Pokud by došlo na členské schůzi ke změně názvu MAS, je zřejmé, že se jedná o stejný spolek.

## Zprávy z klíneckých a jílovišťských lesů

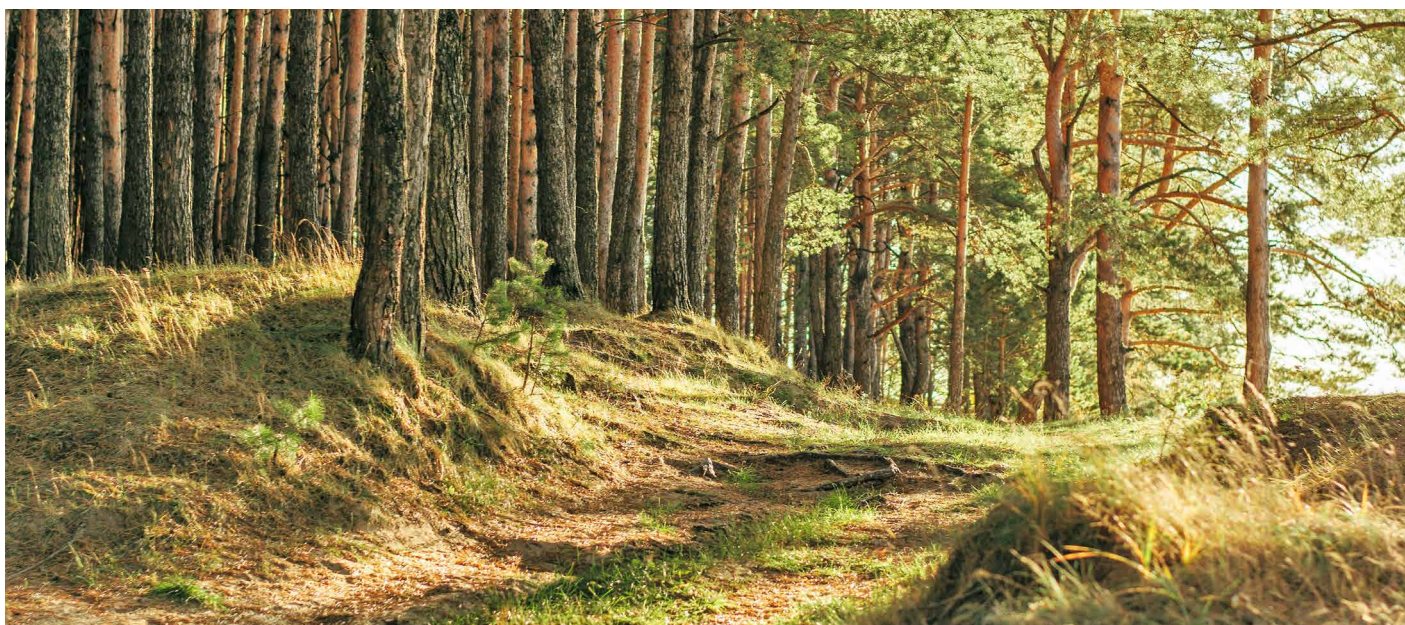
Jak si jistě většina klíneckých občanů všimla, lesy v naší správě, kam patří i lesy v okolí Klínce, procházejí v posledních letech neradostným obdobím. Celé to začalo v podstatě na podzim roku 2017, kdy bylo naše polesí zasaženo vichřicí Herwart a nejvíce postiženou oblastí bylo zejména okolí klínecké silnice do Všenor. Kalamitu jsme do jara 2018 úspěšně zpracovali (cca 8 000 m<sup>3</sup>). Doufali jsme, že po zalesnění kalamitních holin, bude naše hospodaření pokračovat standardním způsobem. Ovšem vlivem dlouhotrvajícího sucha, které způsobilo oslabení lesních porostů, se vytvořily ideální podmínky pro vývoj hmyzích škůdců (zejména kůrovců), začalo docházet k plošnému odumírání jehličnatých porostů, především smrkových a borových, v poslední době registrujeme i odumírání modřínu. Zasaženy jsou bohužel i mladé porosty. Vzhledem k tomu, že na našem lesním celku jsou jehličnaté dřeviny (převážně smrk a borovice) v zastoupení cca 60 %, dá se předpokládat výrazné odlesnění krajiny. V roce 2018 činila výše nahodilých těžeb 23 000 m<sup>3</sup> a v roce 2019 již 36 000 m<sup>3</sup>. Pro srovnání, běžná výše těžeb v předešlých letech byla 3 000 – 5 000 m<sup>3</sup>. Dle lesního hospodářského plánu je na našem polesí stanovena maximální výše těžeb na desetileté období ve výši 70 000 m<sup>3</sup>, kterou jsme zdaleka nedosahovali. Kalamitní holiny se snažíme obnovovat výsadbou převážně listnatých dřevin. Naší prvotní snahou je vzniklé holiny zalesnit v co možná nejkratší době, před jejich invazním zabuřeněním (pokryv ostružiníkem, maliníkem a travinami). Na podzim roku 2019 jsme vysadili cca 150 000 sazenic,

na jaře letošního roku cca 290 000 sazenic a budeme doufat, že i přes nepříznivé počasí v dubnu, bude jejich ujmavost co nejvyšší. V souvislosti se zvýšeným zájmem občanů nám, a především lesům, pomoci, jsme na podzim minulého roku, ve spolupráci s obyvateli Všenor, zorganizovali třídní dobrovolnou zalesňovací akci právě ve Všenorech v lokalitě V Cihelně. Letos na jaře jsme plánovali její zopakování v okolí Cukráku, ale z důvodu opatření souvisejícími s pandemií jsme její konání zrušili.

S ohledem na výše popsanou situaci v lesích, bychom chtěli upozornit návštěvníky lesa, aby dbali zvýšené opatrnosti, jak při samotném pohybu v lesních porostech (pád suchých stromů a větví), tak zejména při pohybu v okolí skládek dříví, aby na tyto nesedali, nelezli po nich, neboť může dojít k sesuvu klád a výřezů. V současné době je v platnosti nařízení obecné povahy Ministerstva zemědělství, které mimo jiné odkládá vlastníkům lesů povinnost těžby souší na dobu pěti let, tím se stane pohyb v lese opravdu nebezpečný a může dojít k zákazu vstupu do lesa.

Na závěr ještě zprávy z naší honitby. V mysliveckém roce 2019 bylo v katastru obce Klíнец uloveno 69 kusů černé zvěře, 19 kusů zvěře mufloní, 3 kusy srnčí zvěře a 6 lišek. Upozorňujeme občany na zákaz volného pohybu psů v honitbě. V současné době kladební mláďat je rušení zvěře i „poslušnými“ psy pro zvěř stresující a ohrožující. Proto žádáme, aby byli psi voděni na vodítku, což bude myslivci kontrolováno.

Lesní správa Jíloviště



# Zákaz volného pobíhání psů

V poslední době dochází k častému nešvaru, kdy lidé nechávají při procházce lesem nebo jeho okolí svého psa volně pobíhat. Jdete-li se svým psem do honitby, chovejte se tak, abyste vy i vaši psi nerušili zvěř. Předejděte, prosím, zbytečným konfliktům a buďte k sobě slušní a tolerantní.

Podle § 10, odst. 1, zákona o myslivosti, je zakázáno volné pobíhání domácích zvířat po honitbě. Honitbou se rozumí pozemky polní, lesní nebo smíšené a také silnice, polní a lesní cesty procházející honitbami, obecně řečeno extravilán obce. Podle § 63 a § 64 zákona o myslivosti může orgán státní správy uložit

pokutu za volné pobíhání psů v honitbě až 30 000 Kč fyzické osobě a 40 000 Kč právnické osobě. V krajním případě může být, na základě § 14, odst. 1, písm. e), zákona o myslivosti, zvíře při volném pobíhání i usmrčeno.

Zákaz volného pobíhání psů v intravilánu obce je potom stanoven Obecně závaznou vyhláškou Obce Klínek č. 1/2012 o veřejném pořádku, opatřeních k jeho zabezpečení a čistotě v obci Klínek, čl. 2, bod 2.1. Na veřejných prostranstvích v zastavěné části obce je možný pohyb psů pouze na vodítku.

## HLEDÁME KRONIKY OBCE

Nepodařilo se přesně zjistit, za jakých okolností zmizely. Možná si je někdo jen vypůjčil k pozdějšímu doplnění údajů nebo ke studiu historie obce a následně zůstaly zapomenuty někde ležet. Žádáme Vás proto o pomoc při pátrání po ztracených kronikách naší obce. Na toho z Vás, jehož informace nebo čin povede k nalezení, čeká finanční

### ODMĚNA 20 000 Kč.

Žádáme všechny, kteří by měli i jenom sebemenší povědomí o pohybu kroniky kdykoliv v minulosti, jakoukoliv informaci o jejím osudu nebo snad vědí, kde by se mohla nalézat, aby se ozvali na tel.: 602 305 272 nebo osobně u mě, příp. na obecním úřadě.

Ubezpečuji Vás, že nebudeme zveřejňovat žádná jména, vaše poznatky, ani údaje z kroniky. Zákon na ochranu osobních údajů nám to ani neumožňuje.

Jaroslav Volf, kronikář obce

## TJ Klínek z.s. oddíl kopané

jarní část 2020  
Praha-západ, IV. třída, skupina B

Z důvodu pandemie koronaviru byla soutěž z rozhodnutí Výkonného výboru Fotbalové asociace ČR (FAČR) předčasně ukončena ke dni 8. dubna 2020. Konečné pořadí zůstává podle stavu ke dni 8. dubna 2020. V jarní části tak nebyl sehrán žádný zápas.

# Pomístní jména v Klínci a jeho okolí (III. díl)

## 1. OBECNÍ STROUHA

Tato odtoková strouha k Bojovskému potoku, která se táhne dolů z kopce, podél krajské silnice do Bojova, má jméno, jež lze jistě snadno rozklíčovat – do roku 1920 zkrátka patřila obci. Zdánlivě obyčejná zalesněná škarpa je ovšem zajímavá tím, že ji obec právě roku 1920 vyměnila s panstvím Zbraslav za část lesa, Vršků (známe z předchozích dílů). Přestože tedy strouha obci již dlouho nepatřila, uchovávala si své jméno dodnes. Podivuhodný výkon, nemyslíte?

## 2. NA PÍSKÁCH

Oblast Na Pískách nebo V Pískách se nachází severně od pramene klíneckého potoka (Korábky). Jedná se o písčité pozemky, které jsou v geologické literatuře nazývány „Klínecké štěrky“. Na Pískách se říkalo poli, jež leželo ve svahu severozápadní části obce. Dnes však v této oblasti najdete pouze zástavbu rodinných domů. Vydejte se tam někdy na procházku a schválně, jestli něco z původní půdní struktury najdete!

## 3. U VOSIKY

Název U Vosiky je jedním z těch, které se v průběhu času a kvůli územním změnám z myslí pamětníků vytratily. Bývalé pastviny a později neúrodné pole bylo pojmenováno podle osiky, jež byla v roce 1940 poražena. Název se udržel ještě dalších 20 let, ovšem poté zanikl. A není divu, ne-

boť dnes je toto bývalé pole rozděleno dálnicí v místech, kde dnes stojí autobusová zastávka Klíneček, hlavní silnice.

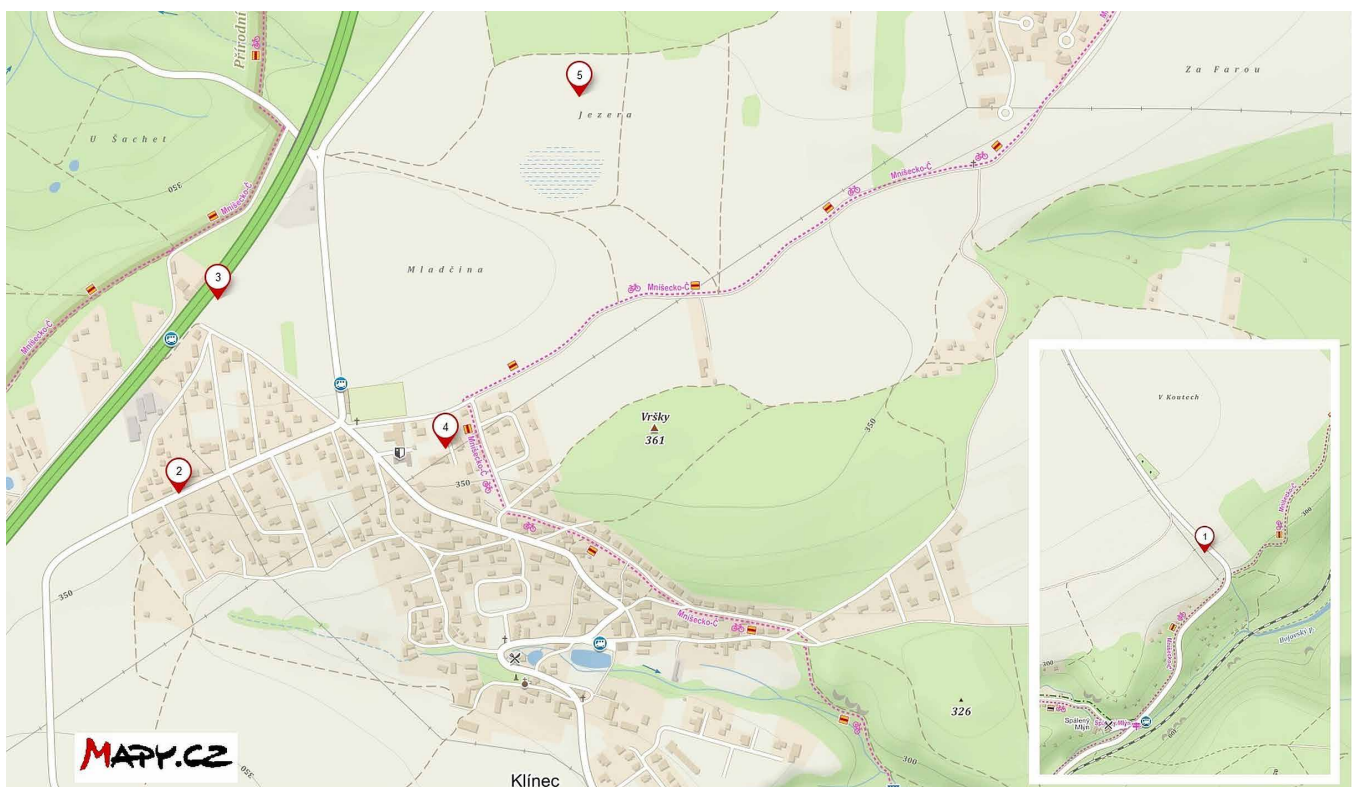
## 4. U BOROVICE

Další název, který postupně zaniká, je opět vázán k jedinému stromu a jde samozřejmě o borovici. Ta byla posledním zbytkem lesa, který se rozkládal na severu vesnice v oblasti pod hřištěm, a to na místě současné školky, obecního úřadu a dále východně od těchto pozemků. Les se zde rozkládal do první poloviny 19. století, později však byl nahrazen (jak jinak) polem. Onu borovici – poslední doklad existence lesa v těchto místech – pokáceli až v roce 1940 a musela tedy být skoro 100 let stará! Není divu, že na ni místní nechtěli zapomenout.

## 5. V MÍCHOVĚ

Název Míchov / V Míchově má původ velmi zajímavý. Jedná se opět o bývalou zalesněnou oblast (do roku 1875), nyní o pole rozkládající se nad Jezery, přímo pod hranicí s katr. územím Jíloviště. Tehdejší les svůj název získal počátkem 14. století, kdy byl darován Zbraslavskému klášteru, a tedy mnichům, kteří v něm žili, a právě po nich byl Míchov pojmenován (mniši–mnichov–Míchov). Samotný Míchov se převážně rozkládá na katastrálním území Jíloviště.

Anežka Černá





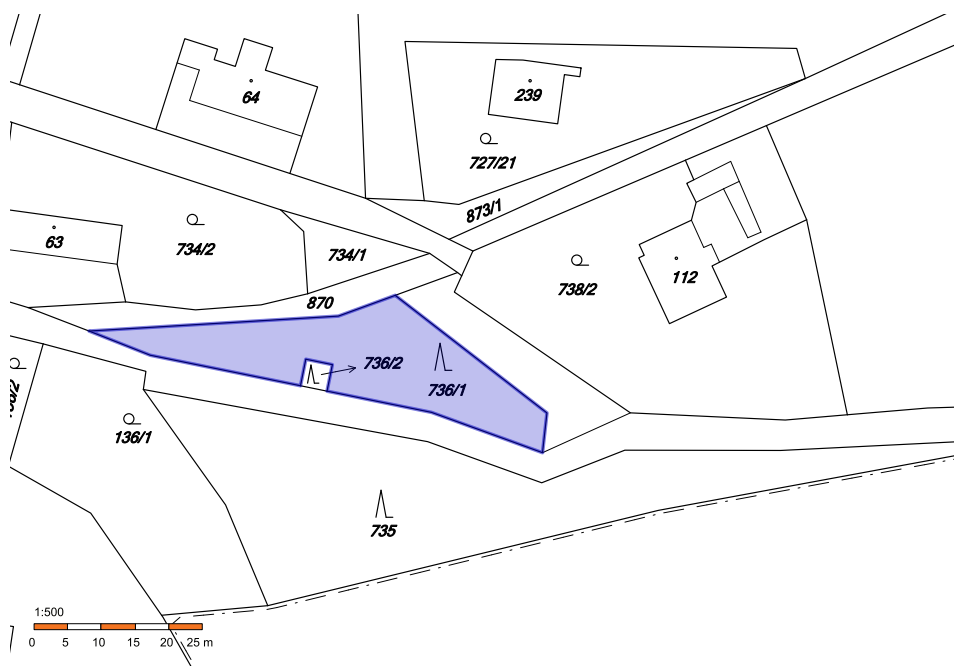
# Kaštany

Každý z místních je dobře zná. Jedná se o skupinu kaštanů, správně jírovce maďalu (*Aesculus hippocastanum*), rostoucích na trojúhelníkovitém pozemku před bývalou hájovnou (č.p. 57). A rovnou musím napsat, že jsou to kaštany tak trochu nešťastné. Zvláště letos na jaře si zase prožily jedno nelehké období, když byly téměř každý den obloženy vozidly s převážně pražskou registrační značkou. V duchu jsem si říkal, jak moc by pomohlo obecní pokladně, kdybychom zavedli poplatek za parkování ve stejné výši jako v Praze...

Kaštany rostou **na lesním pozemku** číslo parcelní 736/1, viz příložená mapka. Jsou tedy lesem a požívají zvláštní ochrany podle zákona č. 289/1995 Sb., o lesích a o změně a doplnění některých zákonů (lesní zákon). V Kaštanech se mimo jiné nesmí

- provádět terénní úpravy, narušovat půdní kryt, budovat chodníky, stavět oplocení a jiné objekty,
- vyzvedávat semenáčky a sazenice stromů a keřů lesních dřevin,
- těžít stromy a keře nebo je poškozovat,
- jezdit a stát s motorovými vozidly,
- jezdit na kole, na koni, na lyžích nebo na saních,
- kouřit, rozdělávat nebo udržovat otevřené ohně,
- odhazovat hořící nebo doutnající předměty,
- znečišťovat les odpady nebo odpadky.

**Kaštany nepatří a nikdy nepatřily obci, jak se v Klín-ci nesprávně traduje.** Vždy byly součástí pozemkového majetku Zbraslavského panství. To znamená, že je do padesátých let minulého století vlastnila rodina Bartoňů



z Dobenína, za minulého režimu patřily státu a nyní opět patří potomkům jmenované rodiny. Nájemcem všech lesů rodiny Bartoňů z Dobenína je Ing. Filip Tobolka.

Kaštany mají souvislost s budovou bývalé hájovny (č.p. 57). Hajného si vydržovali pouze větší vlastníci lesů a hájovna, kde hajný se svolením chlebedárce bydlel, sloužila, i když často jenom navenek, jako výkladní skříň svého majitele. Před hájovnou se začínaly a končily hony, proto musel prostor kolem ní dobře vypadat. Kolem hájoven a fořtoven se vysazovaly aleje, sady ovocných stromů nebo se zřizovaly rybníčky. K hájovně neodmyslitelně patřilo deputátní pole, a zpravidla, pokud to stanovištní podmínky dovolovaly, lesní školka. Hájovna často bývala vyzdobena jelením paroží nebo erbem svého majitele. I bývalá klínecká hájovna byla vybavena jak se patří: k obživě hajného sloužila stodola, chlév pro krávu a deputátní pole, loveckým hostům sloužil zvláštní pokoj, nade dveřmi visel (a stále visí) znak rodiny Bartoňů z Dobenína... A Kaštany byly shromaždištěm při zahajování a končení společných loveckých akcí.

Lesním pozemkem je také pozemek č. p. 735 (viz mapka). Patří stejnému vlastníkovi, hospodaří na něm stejný nájemce a pozemek požívá stejné ochrany jako Kaštany. Nedílnou součástí pozemku 735 je skládka dřeva. Bohužel, letos na jaře obložená zaparkovanými vozidly, takže dřevo přibližované z oblasti Pekel a Dolních Vršků mnohdy nebylo kam dávat...

Pozemek č.p. 735 donedávna „sloužil“ i jako skládka odpadků, stavební sutě, zahradního odpadu a výkopového materiálu pro některé nedaleko bydlicí spoluobčany. Chystám se, že jim někdy na oplátku přivezu kolečko s odpadem na jejich pečlivě udržovanou zahradu... Sluší se, abych na tomto místě poděkoval panu Jiřímu Kreperátovi a jeho rodině. Díky nim je dnes popisovaný pozemek mnohem čistší než v době, kdy jsem se do Klínce přistěhoval.

Kaštany a jejich okolí tedy nejsou skládkou stavebního nebo výkopového materiálu, parkovištěm, popelnicí, loukou... Není potřeba je sekat nebo prořezávat. Nemusíme do jejich korun každý podzim usilovně bušit dlouhými klacky a snažit se za každou cenu staré stromy „očesat“ od jejich plodů. Ty spadnou stejně, i bez ulámání řady větví. Nemusí se v nich točit těžká technika a odírat kůru okrajových jedinců. U stromů, stejně jako u lidí platí, že každá otevřená rána je vstupní branou infekce. Stačí, když Kaštany necháme růst a každé jaro přijdeme obdivovat jejich květy.

František Dvořák

# Léto nabídne outdoorové tábory pro děti a dospívající. S angličtinou.

V Mníšku vzniká nový zájmový spolek HERAW, který se chce zaměřit na zážitkové vzdělávání dětí i dospělých, pobyt venku, osobní rozvoj a posílení měkkých dovedností. Jedním z důležitých cílů je obnovení vztahu dětí ke vzdělávání. Tento rok zahájí letními tábory pro děti, dospívající, ale i rodiče s dětmi a postupně rozšíří svou činnost o další zájmové a vzdělávací aktivity.

„Na léto jsme připravili tři týdenní turnusy příměstských táborů (campů), které budou zaměřené na volný pohyb v přírodě. Zároveň chceme dětem do programu hravou formou integrovat angličtinu, bez které se v dospělém životě už jen těžko obejdou. Ale nebude to žádné nudné opakování slovíček, cizí jazyk si budou osvojovat všemi smysly, hlavně v pohybu,“ říká spoluzakladatelka spolku Petra Vaňková. „Uvědomujeme si, že nabídka zajímavých zájmových aktivit pro dospívající, ale i pro rodiče s dětmi je tu na léto velmi omezená. Proto se chceme víc věnovat starším dětem, ale i celým rodinám,“ doplňuje.

## LEZENÍ, SURVIVAL A VŠESTRANNÝ POHYB S ANGLIČTINOU. V PŘÍRODĚ.

Tři turnusy, tři témata. „Lezení a volný pohyb v přírodě, je nám oběma velmi blízké, stejně jako práce s dětmi. Upřednostňujeme partnerský přístup založený na důvěře. Podporujeme rozvoj měkkých dovedností, jako je komunikace, spolupráce, otevřenost, respekt, zodpovědnost, vnitřní motivace a emoční inteligence,“ říká druhý spoluzakladatel a rodilý Američan Thomas Vejrážka.

A co znamená název HERAW? Jde vlastně o zkratku HOLISTIC, EDUCATION, REALIZING/REINTEGRATING, AWARENESS, WORLDWIDE.

## PŘÍMĚSTSKÉ TÁBORY 2020

### CAMP SURVIVAL (13.- 17. července 2020)

Dobrodružství v přírodě je pro všechny holky i kluky, kteří rádi tráví čas venku a chtějí rozvíjet své schopnosti umění přežít. Během týdne se naučíš rozdělávat oheň, postavit přístřešek, poznávat les. Budeme vařit na ohni i vyřezávat nádoby. Těšit se můžeš na přespání v lese, spoustu pohybových her, lezení a lano-

vé aktivity. Camp bude probíhat v češtině i v angličtině s rodilými mluvčími. Tábor nemá žádné zázemí a venku budeme za každého počasí. Je vhodný i pro rodiče s dětmi.

### VŠESTRANNÝ POHYB (10. – 14. srpna 2020)

Naučíš se všestrannému pohybu s vlastní vahou jako například stojku, lezení, plazení, ale i zdravé běhání a prvky z bojového umění. Budeme se učit vytrvalosti, rovnováze a koordinaci těla. Budeme se také protahovat, správně dýchat a meditovat. Naučíme tě různé automasážní a relaxační techniky. Camp bude probíhat v češtině i v angličtině s rodilými mluvčími, venku v okolí Mníšku pod Brdy. Vhodné i pro anglicky mluvící děti.

### LEZECKÝ CAMP (17. – 21. srpna 2020)

Naučíš se základy lezení a jištění na skalách, slaňovat a různé druhy uzlů. Budeme zachraňovat zraněného kamaráda, překonávat nízké lanové překážky, lézt po stromech a v případě deště polezeme na umělé stěně. Budeme hrát spoustu her, koupat se v řece, rozdělávat oheň, tvořit a třeba i přespíme venku. Camp bude probíhat v češtině i v angličtině s rodilými mluvčími v Černolických skalách, v okolí Mníšku a v Srbsku.

**CENA: 3.500,- /osoba a turnus**

SLEVA 15 % pro děti z našich kroužků

Sleva pro rodinu 10 %, sleva na 2 a více turnusů 10 %

Více informací a přihlášky na [heraw.cz/camps](http://heraw.cz/camps)

**Petra Vaňková**

Lezení na skalách a ještě raději v horách je mojí velkou vášní. Proto jsem ráda, když ji mohu předávat dál. Učím lezení a pohybu ve volné přírodě děti od těch nejmenších v lesní školce Sedmikvítek, kterou jsem spoluzaložila, až po ty starší v lezeckém kroužku a na letních táborech. Moc mě baví sledovat, jak poznávají své možnosti, překonávají strach a rozvíjejí se. Baví mě rozzářené oči dětí, když lezeme po skalách, po stromech, trénujeme rovnováhu na slacklině, podnikáme výpravy do přírody, vaříme na ohni a poznáváme les.

**Thomas Vejrážka**

Protože pocházím z velkoměsta (L.A.) v USA, kde jsem žil 20 let, okouzila mě krása české přírody a lesů. Začal jsem lézt po skalách, střílet z luku a hrát na domorodé hudební nástroje (šamanský buben, brumle, didgeridoo). Věnuji se vědomé práci s tělem prostřednictvím bojových sportů a svobodné-

ho pohybu. Vnímám člověka jako kompletní hmotné a energetické tělo, ve kterém sídlí mysl. Snažím se ke všemu přistupovat jako partner a svobodná bytost, a jednat tak i s každým člověkem a přírodou. Děti mají tento přístup už přirozeně a proto bych rád, aby si ho zachovaly. Baví mě předávat dětem schopnost poznávat sami sebe a svobodně se rozvíjet. V pohybu, v uvažování a v komunikaci.



## Příměstský tábor MALÝ FARMÁŘ

- Kdy?** Turnus 1 6. 7. - 10. 7. 2020  
 Turnus 2 13. 7. - 17. 7. 2020  
 Turnus 3 20. 7. - 24. 7. 2020  
 Turnus 4 24. 8. - 28. 8. 2020  
 (scházíme se v 8:00 – 9:00, končíme cca v 16:00)
- Kde?** Farma Klínec
- Pro koho?** pro děti ve věku 4 -12 let  
 (mladší nebo starší děti po konzultaci s rodiči)
- Za kolik?** 3300 Kč/dítě/turnus  
 (včetně celodenního stravování a pitného režimu)
- Info** více informací, přihlášky a další dokumenty  
 najdete na [www.farmaklinec.cz/tabor](http://www.farmaklinec.cz/tabor)  
 ☎ 773 917 700



# Co dělat, když se dítě chytí špatné party



Výchova dítěte je velmi náročná disciplína. Snažíte se svému potomkovi předat ze sebe jen to nejlepší, naučit ho pozdravit, poprosit a poděkovat, mít úctu ke starším lidem, pomáhat s domácími pracemi a spoustu dalšího. Existuje však jedna noční můra rodičů – možnost, že se vaše dítě chytí špatné party a začne tropit hlouposti, ubližovat, chodit za školu, kouřit, nebo třeba i brát drogy... Křik, pláč a zákazy však situaci nepomůžou, ba naopak ji mohou ještě zhoršit. Co dělat? Jak se zachovat? Co pomůže?

## Zájmy, aktivity a pravidla...

Možná vás napadlo, že dítěti jeho „kamarády“ jednoduše zakážete. Nebo že mu dáte výprask a domácí vězení, a to ho naučí. Opak je pravdou. Jakákoliv razantní řešení totiž povedou pouze ke vzdoru, a v horších případech např. k útěku z domu. Zkuste na to jít jinak. Zde je několik rad, jak na to.

*Ukažte dítěti, že vám na něm záleží a že se o něj zajímáte*

Mnoho rodičů bývá pod velkým tlakem. Z práce chodí domů pozdě, musí zařídit spoustu věcí a na dítě jim nezbyvá tolik času, kolik by si přáli. Děti ztrátu rodičovské pozornosti snášejí velmi špatně. Snaží se na sebe stůj, co stůj upozornit, a to i výběrem kamarádů. Vytvořte si proto určité rituály, např. společnou večeři, u které si popovídáte o tom, jak se vaše dítě celý den mělo, co dělalo, co ho trápí, co ho zajímá... O víkendu vyrazte třeba někam na výlet, na procházku, do kina.

### Mimoškolní aktivity

Děti tráví stále více času bez dozoru rodičů. Takže jim určitě nemůžete zabránit stýkat se s těmi, co chtějí. Čas trávený s těmi „nesprávnými“ kamarády můžete alespoň omezit. A to tak, že dítěti nabídnete co nejvíce volnočasových aktivit. Baví syna fotbal? Pošlete

ho na trénink. Miluje dcera tancování? Vyberte společně nějaký taneční kroužek apod. Čím méně času bude dítě na partu mít, tím méně ji propadne. Samozřejmě ale všeho s mírou, myslíte na to, že nechcete dítě přetěžovat. A pokud se žádným aktivitám nechce věnovat, vymyslete něco, čemu se budete věnovat jako rodina společně.

### Pravidla

Stanovte si s partnerem pravidla, která chcete, aby dítě dodržovalo. A co je důležité, domluvte se na trestech, které budou po jejich překročení následovat. V tomto musí být oba rodiče velmi důslední a jednotní, aby dítě nemělo tendenci situaci využít proti vám. Jakmile budete s partnerem zajedno, promluvte si s dítětem. Nechejte mu také prostor na to, aby se ke všem bodům vyjádřilo, hledejte přípustné kompromisy. Dítě získá pocit, že vám záleží i na jeho názoru a snáze se mu budou dodržovat pravidla, na jejichž vytvoření se samo podílelo. Snažte se nový systém zavést nenásilně, vysvětlete dítěti, proč je pro vás určité jeho chování nepřijatelné, co vy sami cítíte...

Když se dítě chytí špatné party, je to především zkouška trpělivosti pro rodiče. **Komunikace je základním stavebním kamenem úspěchu.** Naslouchejte svému dítěti, mluvíte s ním, poukazujte na chyby dětí, se kterými se kamarádí a mluvíte o nich, proč je jejich chování špatné apod. Zjistěte, proč se s nimi vaše dítě skamarádilo. Buďte trpěliví a nenásilnou formou se snažte dítě přesvědčit o tom, že tito kamarádi nejsou vhodní. Pokud byste si nebyli jisti, jak vše zvládnout, můžete požádat o pomoc např. třídní učitelku, školní nebo dětskou psychologku, nebo navštívit různá rodinná centra, kde vám poradí. V rodinných centrech se vaše dítě také může potkat s dětmi, se kterými se skamarádí, nebo tato centra nabízejí i různé možnosti volnočasových aktivit pro děti i rodiče.

**PhDr. Michaela Miechová**  
Psycholožka a majitelka poradny [Mojra.cz](http://www.mojra.cz)  
[www.mojra.cz](http://www.mojra.cz)



Pokud řešíte podobný, nebo jiný problém, můžete si objednat konzultaci na [www.mojra.cz](http://www.mojra.cz). Použijte slevový kód ..... a získáte slevu 10 % z ceny objednávky. Případné otázky nebo podněty k článkům zasílejte na email [poradna@mojra.cz](mailto:poradna@mojra.cz) nebo volejte na +420 731 226 690.

# Krátce z okolí

## Oprava Barrandovského mostu se blíží

Technická správa komunikací hl. m. Prahy (TSK) chce ve druhé polovině roku zahájit velkou rekonstrukci Barrandovského mostu, jenž má trvat až do roku 2024. V rámci první fáze mají probíhat práce na pilířích a základech mostu, po zimní přestávce mají následně pokračovat ještě v příštím roce. Tyto práce by, podle vyjádření kompetentních činitelů, neměly pro dopravu v okolí mostu představovat téměř žádné omezení. V navazující druhé fázi, plánované od jara 2022, se má opravovat nosná konstrukce mostu a také barrandovské a modřanské sjezdové rampy, kdy bude vyměněn svršek mostu. Práce budou probíhat na dvě části, při každé bude vždy polovina mostu uzavřena a doprava bude vedena minimálně ve dvou jízdních pruzích v každém směru. Při uzavření nájezdů na most ve směru ze Strakonické a Barrandova by měla být objížďka vedena po Pražském okruhu. V nedávné době proběhla rekonstrukce vozovky pod mostem v ulici Modřanská, u sjezdu z mostu ve směru do centra, která způsobila kolaps dopravy v dalekém okolí. Doba jízdy po Strakonické, z Lahovic až k mostu, se protáhla i na tři čtvrtě hodiny, takže si raději ani nepředstavujeme, jak to bude vypadat při opravě samotného mostu.

## Silnice z Mníšku do Řevnic průjezdná

Na silnici č. II/116 spojující Mníšek pod Brdy a Řevnice sice stále probíhají sanační práce na záchytném systému, ale pro vozidla do 7,5 t a délky 6 m je již silnice částečně průjezdná. V inkriminované části je provoz veden střídavě v jednom jízdním pruhu a je obousměrně řízen světelnou signalizací. Pro ostatní vozidla stále platí objíždná trasa přes Dobříš a Hostomice. K úplnému zprovoznění silnice by mělo dojít do konce října letošního roku, kdy mají být sanační práce na silnici dokončeny.

## Rekonstrukce Nádražní ulice na Smíchově

V červnu pokračuje rekonstrukce tramvajové trati v úseku Smíchovské nádraží – Hlubočepy a s ní spojené dopravní omezení v jižní části Nádražní ulice. To si vyžádalo ukončení tramvajových linek ve směru z centra ve smyčce u Smíchovského nádraží. Dále je nástupní zastávka autobusů „Smíchovské nádraží“ pro linky číslo 129, 241 a 318 (ve směru na Zbraslav) přesunuta do zastávky tramvaje, na úroveň nádražní haly. Autobusová zastávka „Lihovar“ je v obou směrech přesunuta do Strakonické ulice, za křižovatku

s Nádražní. Dopravní omezení v uvedeném úseku je plánováno do konce října letošního roku, kdy mají být práce na tramvajové trati hotové.

## Naučná Stezka svobody 1938–1945

Stezka vznikla u příležitosti 75. výročí ukončení druhé světové války. Nabízí procházku přírodními partiemi Točné, Závisti a Komořan, kde je na trase umístěno 20 zastavení s informačními tabulemi o událostech z období druhé světové války, které zasáhly do života Modřan, Komořan, Zbraslavi a Točné. Naučná stezka je dlouhá 12,5 km a začíná i končí na Točné. Stezka je okružní, takže je možné začít na kterémkoliv místě po trase. Od prvního zastavení na náměstí v Točné je trasa vedena přes Čihadlo k Závisti a zbraslavskému mostu Závodu míru, odkud pokračuje podél Vltavy ke komořanskému zámku a přes Komořany a kolem letiště Točná se vrací zpět na Točnou. Z našeho pohledu je ideálním výchozím bodem zastavení číslo 13, s názvem „Masakr v Břežanském údolí“, poblíž zbraslavského nádraží, v místech předpolí starého mostu přes Vltavu. Bližší informace o Stezce jsou na webu MČ Prahy 12.

## Pozvánka na výstavy

V minulém čísle Zpravodaje byla otištěna informace o výstavách v Regionálním muzeu v Jílovém u Prahy. Všechny zmíněné výstavy byly prodlouženy. Výstavy „Když údolím se řítí Posázavský pacifik“ ke 120 letům tratě a „Plavecký mariáš“ o vorařství na Sázavě a Vltavě jsou prodlouženy až do 1. 11. 2020. Výstava „Mince doby lucemburské“ je prodloužena do 30. 8. 2020. Muzeum je otevřeno denně, kromě pondělí (není-li státním svátkem), od 9 do 17 hod. Museum Portheimka na Smíchově pořádá výstavu „Hvězdný prach – Luxusní česká bižuterie“. Výstava je věnována současnosti české bižuterie, k vidění jsou jedinečné výrobky navržené českými i zahraničními designéry. Společným tématem exponátů je exkluzivita, svět haute couture a celebrit. Výstava potrvá do 23. 8. 2020. Současně je v muzeu k vidění stálá expozice „Sklo jako umění“ s četnými díly proslulých sklářských umělců. Muzeum je situováno v barokním letohrádku na náměstí 14. října, naproti východu z obchodního centra Nový Smíchov do Štefánikovy ulice. Otevírací doba muzea je celoročně úterý–neděle od 10 do 18 hod.

připravil Jaroslav Volf

# Školka v době koronaviru



Nepřišly ani o oblíbené čarodějnice, které jsme připravili na školní zahradě. Samostatně, za doprovodu rodičů, děti plnily úkoly a na konci trasy je čekala čarodějnice i malá sladká odměna.

**I na naší školku dolehlo uzavření v důsledku koronaviru. Školku jsme uzavřeli dne 16.3. 2020 a to i z důvodu zrušení dovážení obědů z jídelny v Mníšku.**

Po celou dobu uzavření jsme se snažili dětem posílat každý týden náměty a nápady na činnosti doma. A bylo vidět, že děti to bavilo a tvořily doma o sto šest. Posílaly fotografie svých výrobků, jak je vyráběly, malovaly nebo „psaly“. Měli jsme z prvních fotek radost, a tak jsme se rozhodli zveřejnit je na našich webových stránkách, aby se kamarádi mohli mezi sebou vidět a pozdravit alespoň tímto způsobem. Součástí byly i snímky z období velikonočních svátků, kdy děti jezdily na výlety v okolí nebo dodržovaly tradice.

Děti pravidelně dostávaly pracovní listy, které jim rodiče vytiskli a podle kterých probíhalo domácí vzdělávání zaměřené na celou řadu dovedností.

Dále jsme pro děti připravili sportovní den na zahradě školky. Tentokrát úkoly prověřovaly sportovní um dětí. Podle fotek, která nám děti zaslaly, bylo vidět, že vše zvládly a aktivity si užily.

Nouzový stav nás uzavřel doma, ale i přesto školka žila, sice trochu jinak, ale svým životem.

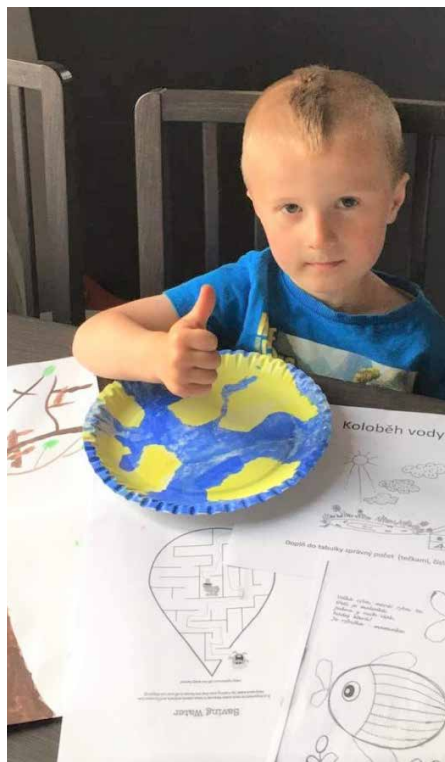
Nouzový stav jsme využili také k úklidu školky, přípravě a rozšíření vzdělávacích materiálů a ke vzdělávání paní učitelek na nově vzniklých webinářích. Tato forma vzdělávání se osvědčila a paní učitelky během nouzového stavu absolvovaly celkem devět zajímavých webinářů například na téma čtenářské a matematické pregramotnosti, polytechnické výchovy v MŠ, zařazení myšlenkových map do výuky, nebo webinář na téma neklidné dítě – ADHD a jiné poruchy. Nechyběl ani webinář na téma správné řízení a hygienická pravidla v mateřské škole po znovuotevření MŠ, který absolvovala paní kuchařka.



Vše zlé přináší vždy i něco dobré, a tak jsme se naučili fungovat i na dálku.

Věříme, že to bylo naposledy a jsme rádi, že jsme opět pohromadě ve školce a můžeme si užívat hezké letní dny společně.

Martina, Radka



## Zápis na školní rok 2020/2021

Zápis do mateřské školy v Klínci na školní rok 2020/2021 proběhl z důvodu nouzového stavu tentokrát distančně.

Mateřská škola obdržela celkem 17 přihlášek, z toho dvě mimo termín určený školským zákonem. Dvanáct přihlášek bylo od zákonných zástupců dětí s trvalým pobytem v Klínci a pět bylo mimo spádových.

Mateřská škola disponuje pro školní rok 2020/2021 sedmi

místy. Těchto sedm míst bylo obsazeno dětmi s trvalým pobytem v Klínci podle věku od nejstaršího po nejmladší, jedno místo bylo vyhrazeno pro dvě děti na půlenou docházku. Dvě děti s trvalým pobytem v Klínci se bohužel do mateřské školy nedostaly, z toho jedno z důvodu, že nedovršilo k 31.8.2020 věku tří let.

Martina Kumštátová

# Pozdní jaro na farmě



Po uvolnění přísných restrikcí jsme měli po delší době zase možnost navštívit v naší obci nějakou veřejnou akci. V neděli 24. května bylo příznivé slunečné dopoledne a na klínecké farmě se pohybovalo značné množství lidí. Byla tady hlava na hlavě. Na farmě se konal první z letošních jarmarků, na který dorazilo dvacet prodejců, kteří se svými stánky zabrali prostory dvora i zahrady farmy. Jarmark navštívilo nespočetné množství natěšených návštěvníků, kteří po celou dobu konání akce korzovali po farmě a se zájmem si vybírali z nabízeného zboží.

Hned následující neděli uspořádala farma populární akci Poznej farmu zblízka. Ačkoliv se počasí moc nedařilo, na farmu si i tak našlo cestu poměrně dost návštěvníků. Mimo běžně přístupných míst mohli návštěvníci nahlédnout do jinak zapovězených zákoutí a dozvědět se, jak to vlastně na farmě chodí. Velkému zájmu se těšila stáj s kravičkami a novorozeným telátkem. Děti krmily ve stodole králíky a mohly si je též pochovat. Kdo si ve dvoře neopekl buřtu, tak si dal něco dobrého v hospůdce nebo si prolil hrdlo pivem.

Další neděli se pak na farmě konal druhý letošní jarmark, který se nesl ve znamení podmračené oblohy. Jakmile se mraky začaly více rozpouštět, přicházelo





na farmu více a více návštěvníků. Tentokrát přijelo o sedm prodejců méně a někteří se raději preventivně usadili se svými produkty do sálu hospody. Během dopoledne už ale z oblohy nespadla ani kapka. Ve stáncích bylo k zakoupení ovoce a zelenina, koření, perníčky, svíce nebo třeba ozdobné šperky. Mnoho návštěvníků zamířilo také do krámků ve dvoře za místními farmářskými produkty. O týden později byl na farmě naplánovaný ještě třetí jarmark v pořadí, ten se ale uskutečnil až po uzávěrc Zpravodaje.

Jaroslav Volf



# Na břehu klínecké řeky



**Zdá se vám název tohoto článku nesmyslný? Pochybujete o zdravém rozumu jeho autora? Vaše pochybnosti jsou na místě jenom zčásti. Možná jste si při cestě od autobusu (od dálnice) všimli, jak je pole nalevo od vás poseto drobnými, většinou jako brambora velkými valouny a oblázky. Zvláště teď (6. 6. 2020), když je pole čerstvě zorané, je tento jev nepřehlédnutelný. Nevšimli? Tak si pospěšte, než na poli vyroste průmyslová zóna.**

Ze školy si jistě pamatujete, že krásně uhlazené kameny má na svědomí voda, která je tak dlouho valila svým korytem (od toho vzniklo slovo valoun), až je vytvarovala do současné podoby. Když ale celou věc domyslíte do důsledků, nutně musíte dojít k otázce: Kde by se na kopci, 130 až 150 metrů nad hladinou dnešní Vltavy nebo Berounky vzal tak silný proud? Vždyť tady ani potok neteče, natož velká řeka, která by dokázala kameny z tvrdého křemence tak krásně vyhladit?

Neteče, ale tekla! Bylo to v období miocénu, předposledního geologického období třetihor, v době 23 milionu až 5,33 milionu let před současností. Tehdy vypadala říční síť zcela jinak než dnes. Berounka ani Vltava v dnešní podobě neexistovaly. Vody dnešní Vltavy odtékaly ze Šumavy směrem jižním, do Dunaje, a na místě dnešní Berounky byste našli zcela jiný tok, ovšem museli byste hledat o těch zmiňovaných 130 – 150 metrů výše. V miocénu totiž naším krajem protékala řeka směřující zcela opačně, než současná Berounka. Přitékala k nám z oblasti Vysočiny, zhruba ze stejného směru jako dnešní Sázava, a z oblasti Jílovského pásma přinášela kromě písku také zlato, které později Klíнец tak proslavilo. Hluboce zařiznu-

tá údolí Berounky, dnešní Vltavy, Bojovského potoka, atd., ještě vůbec neexistovala, ta vznikla až ve čtvrtohorách. A kam ta starobylá řeka směřovala? Dál do oblasti dnešního Českého krasu, k Berounu, Rakovníku, a nakonec se vlévala do velkého jezera v oblasti dnešních severočeských hnědouhelných pánví. Tok staré řeky si jistě dokážete lépe představit, když se podíváte na přiloženou mapku.

Nejenom zlatem nás však stará řeka proslavila. Díky sedimentům, které zanechala v Klínci, se geology celé jedno stadium miocénu nazývá klínecké stadium. Sedimenty klíneckého stadia nachází geologové také v okolí Jesenice, Lochkova, severně od Černošic, jižně od Mořiny, atd. Proč tak daleko od sebe? Nedivme se. Život staré řeky mohl trvat 20 miliónů let, třeba i déle, a za tu dobu jistě mnohokrát přeložila své řečiště. I dnes se tak chovají neregulované řeky.

A co nám tady po staré řece vlastně zůstalo? Jsou to v první řadě výše zmiňované valouny, ale také prý se v její „pozůstalosti“ našly chalcedony, acháty a araukarity. Zanechala nám tu i materiál, který zajímá paleobotaniky. Podle jejich zjištění, především prof. Františka Němejce, rostly v době největší slávy staré řeky na území dnešního Klínce tisovce, vrby, břízy, lísky, jilmy, ambroně, skořicovníky, olše... Nalezly se také pozůstatky vyhynulého rodu dřeviny Cedroxylon, vodní trávy rodu Arunda, vodní rostliny nepukalky. Za téměř jisté lze považovat i to, že se v řece potápěli krokodýli rodu Diplocynodon, zelení na břehu se živili



*Rozšíření miocenních sedimentů na území České republiky (podle Malkovského 1979, in Chlupáč et al. 2002). Střední a svrchní miocén: 1 - zachované, 2 - předpokládané původní rozšíření; spodní miocén: 3 - předpokládané, 4 - zachované sedimenty; 5 - směry přínosů.*

tehdy hojně rozšíření chobotnatci, příbuzní dnešních slonů, běhali zde divocí koně... Ano, všechny tyto skupiny živočichů jsou z miocénních vrstev dnešní České republiky bezpečně prokázány. Po řece nám pochopitelně zůstal také písek a tím pádem i část Klínce zvaná Na Pískách.

Můžeme dnes alespoň kousek staré řeky v Klínci zahlédnout? Nevím to jistě, nejsem profesionální geolog, ale dle nálezů valounů jsem si téměř jistý, že kus starého řečiště můžeme vidět přibližně mezi křížkem při cestě do Trnové a bývalým hotelem Stop. Nejzřejmější je pak staré řečiště v oblasti Jezer. Pokud se postavíte někde blízko myslivecké kazatelny, rozhlédnete se kolem sebe, a pokud máte jenom trochu

fantazie, rychle nabudete dojem, že stojíte uprostřed staré, široké řeky. Abych vaši fantazii trochu povzbudil, přikládám fotografii, kterou jsem pořídil v červnu roku 2013, tedy v době posledních velkých povodní na Vltavě a Berounce. Říká se, že řeka má svou paměť. Z celoživotního pozorování přírody to mohu potvrdit. Podívejte se na tu fotografii prosím. Byla sice pořízena večer, při částečně zatažené obloze, na mobilní telefon, ale to není podstatné. Jako by se nám tehdy alespoň na několik dnů vrátila vzpomínka na dávno zaniklý svět, na řeku, která Klíнец v průběhu lidských dějin tolik proslavila.

František Dvořák

## Okem klíneckého hasiče



Vážení spoluobčané,

máme již za sebou vlnu koronavirové nákazy, během které jsme byli svazováni spoustou zákazů a nařízeních. Naštěstí se nákaza naší obci vyhnula a týkala se nás jen obecná opatření. Naše jednotka nebyla těchto opatření ušetřena, a tak jsme zavedli přísná hygienická pravidla v garážích, v zásahových vozech a u zásahů tak, aby naše akceschopnost nebyla ohrožena a byli jsme zde pro vás i v této těžké době. Utlumili jsme mimozásahovou činnost na nezbytné minimum, abychom zabránili případnému šíření nákazy v našich řadách. Na vozech máme účinnou dezinfekci, roušky, respirátory a ochranné obleky potřebné pro případný

zásah s výskytem nakažených osob.

Od uzávěrky minulého čísla zpravodaje, před vypuknutím zmiňovaných opatření, jsme v březnu zasahovali u dvou požárů. V sobotu 7.3. v 16:35 jsme byli povoláni k požáru velkokapacitního kontejneru v areálu truhlářské dílny v Klínci. Kontejner hořel v přístřešku přiléhajícím k budově provozu. Po provedeném násilném vstupu skrze plot do objektu jsme provedli hašení vodním proudem a následně pěnou pomocí zařízení PRO/pak. Zasahovali jsme společně s jednotkou HZS Řevnice. Ve středu 11.3. ve 22:12 jsme byli vysláni k hlášenému požáru v domově důchodců ve Všenorech. Na místě

bylo průzkumem zjištěno, že se jedná o spálené potraviny v suterénu budovy. Na místě jsme vyčkávali v záloze a pak se vrátili zpět na svou základnu.

Vzhledem k tomu, že v souvislosti s březnovým vládním nařízením došlo k omezením lidské činnosti, došlo také k omezení zásahů jednotek požární ochrany. Během tohoto období jsme zasahovali u jediného požáru, který nám byl ohlášen v úterý 21.4. v 17:36. Jednalo se o požár chaty v obci Trnová. Na místě jsme zasahovali společně s jednotkami HZS Řevnice a JSDH obcí Jíloviště, Čisovice, Mníšek pod Brdy a Dobřichovice.



V květnu došlo k velkému uvolnění všech opatření a mohli jsme se začít věnovat i mimozásadové činnosti. Prováděli jsme údržbu techniky a vybavení a kondiční jízdy, během kterých jsme ověřovali průjezdnost hasičských vozidel obcí. Nalezli jsme několik nedostatků při jízdě do lesů a v jejich bezprostředním okolí, které budeme řešit ve spolupráci s majiteli a správci dotčených prostor. Jedná se zejména o snížené či zúžené profily pozemních komunikací, které brání průjezdu techniky, nebo jej významně zpomalují. Pozdní příjezd jednotek na místo lesního požáru může v tomto suchém období zapříčinit velké škody, ze kterých by se les dlouho vzpamatovával. Na druhou stranu můžeme říct, že uvnitř obce jsme, až na jeden případ blokování nadzemního hydrantu, neshledali žádné významné nedostatky a jsme rádi, že svá vozidla parkujete zodpovědně.



Započala nám letní sezóna, která je letos opět doprovázena velkým suchem. Počínajme si tak, abychom nezapříčinili ve svém okolí požár. V tomto období se požáry v přírodě rychle šíří. Nerozdělávejte ohně v blízkosti lesů a suché trávy, neodhazujte nedopalky a zvažte vypouštění lampionů štěstí, což se stává stále častější letní zábavou a stejně tak i častější příčinou požáru. Ať nejste kvůli lampionu štěstí příčinou nějakého neštěstí ;-)

Děkujeme a krásné léto všem!

Jakub Petržila  
JSDH Klíneč



Více z dění v jednotce  
na [www.hasicklinec.cz](http://www.hasicklinec.cz)  
a našem facebookovém profilu



# Honba za klíneckým pokladem



U příležitosti Mezinárodního dne dětí uspořádalo v neděli 31. května několik klíneckých maminek zábavně-soutěžní odpoledne pro děti. Počasí zpočátku nevypadalo příliš příznivě, ale během odpoledne se mraky rozplynuly a ukázalo se i sluníčko. Pro děti byla nachystána trasa plná her, soutěží a úkolů, která byla vedena po okolí obce. Start byl na fotbalovém hřišti, kde na děti čekala opičí dráha, a hned opodál si zastřílely ze vzduchovky. Na celé trase bojovky, která měla délku asi 3 km, čekalo na děti celkem sedm stanovišť, kde musely prokázat důvtip a šikovnost, aby si zasloužily potvrzení o absolvování úkolu. A tak si na dalších stanovištích zaházely na střelnici plné plyšáků, odpalovaly a házely špačky, podnikly výstup po žebříku za dědem Jehnědem, absolvovaly slalom na koloběžce a na závěr si zahrály minigolf a kuželky. Po splnění poslední mise u hasičské zbrojnice, kde byla bojovka zakončena, na děti čekala zasloužená sladká odměna.

Děti si během plnění úkolů užily mnoho zábavy a na své si přišli i rodiče. Děkujeme všem, kteří jste pomohli akci uspořádat, i vám, kdo jste se jí zúčastnili.

Jaroslav Volf



## Plán akcí v obci Klíнец 2020

datum	čas, zahájení akce	název akce	pořadatel, místo konání	poznámka
5. 9. So	14:00 hod	Klínecké Vinobraní	TJ Klíнец, hřiště	
říjen	14:00 hod	Dýňová slavnost	Farma Klíнец	
říjen	14:00 hod	Velká klínecká, běžecký závod	Obec Klíнец, zázemí tělocvična nebo hřiště	dětské tratě, 3 km, 9 km
29. 11. Ne	15:00 hod	Rozsvícení Vánočního stromu	Farma Klíнец	
12. 12. So	14:00 hod	Vánoční trhy	Obec Klíнец, SDH Klíнец, před hasičskou zbrojnicí	

Pořadatelé si vyhrazují právo na změnu termínu, času, případně zrušení akce. Přehled akcí je zveřejněn na [www.obecklinec.eu](http://www.obecklinec.eu). Přehled akcí je možné doplňovat i o další akce pro veřejnost pořádané v obci Klíнец dalšími subjekty.  
Markéta Polívková, tel 776 700 346, marketa.polivkova@obecklinec.eu

## Rekonstrukce MŠ zahájena!



Ministerstvo financí  
České republiky

Těsně po uzávěrce zpravodaje jsme se dozvěděli, že naše žádost o dotaci na rekonstrukci MŠ byla úspěšná! Vzhledem ke zpoždění s oznámením vyhodnocení dotačního programu Ministerstva financí a nutností dodržet časový harmonogram je vše velmi hektické, ale byli jsme připravení a 15. 6. 2020 zahajujeme stavbu. Je mi velmi líto, že tato zpráva zasáhla rodiny dětí z MŠ, které velmi trpěly vynuceným koronavirovým uzavřením školky. Snažíme se jim vyjít vstříc tak, abychom zajistili provoz školky až do konce června, s prázdninovým provozem v Čisovicích. Termín dokončení stavby a obnovení provozu MŠ je 15. 9. 2020.

Markéta Polívková, starostka



MŠ KLÍNEC - VIZUALIZACE 6



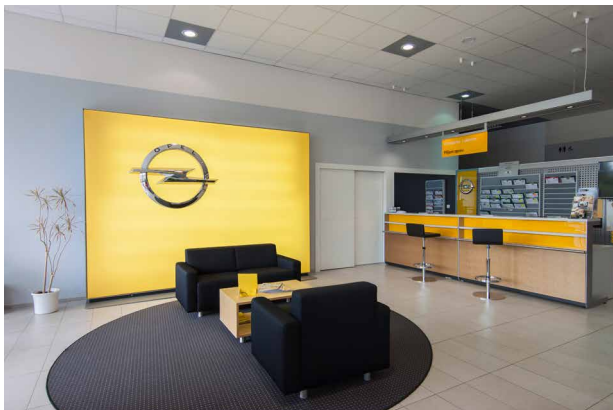
MŠ KLÍNEC - VIZUALIZACE 2



**ZPRAVODAJ KLÍNEC; informační tisk pro občany a příznivce obce.** Číslo 2/2020, vychází 18. června 2020. Čtvrtletník, vydává Obec Klíнец, Klíнец čp. 138, 252 10 Mníšek pod Brdy, IČ: 00640719, tel.: 257 730 306, e-mail: [urad@obecklinec.eu](mailto:urad@obecklinec.eu). **Za obsah jednotlivých příspěvků a jeho správnost odpovídají autoři.** Další publikování jednotlivých částí nebo celých článků pouze se souhlasem vydavatele. Náklad 400 ks. Zdarma. Evidenční číslo periodického tisku MK ČR E 20727. Tisk a grafické zpracování: MIRSÁ Bohemia s.r.o. ([www.mirsa.cz](http://www.mirsa.cz)).

# Vítejte ve světě Srba Servis

**Srba**<sup>®</sup>  
**SERVIS**  
ZALOŽENO 1991



Naše rodinná firma Srba Servis je na trhu již od roku 1991, postupem času jsme se rozrostli z malé nezávislé autodílny na autorizovaného dealera značek **Alfa Romeo, Fiat Professional, Chevrolet, JEEP, Opel, Saab a Volvo**.

Naše služby nabízíme v moderních a pravidelně rozšiřovaných provozovnách. Naše aktivity se zaměřují na prodej, **servis**, nabídku originálních náhradních dílů, klempířské a lakýrnické práce, autorizované tuningové úpravy, širokou nabídku finančních produktů a pojištění.



Na každou námi nabízenou automobilku máme k dispozici vždy separátní tým odborníků, kteří jsou plně vyskoleni na svoji značku a to jak v prodejním tak i v servisním týmu.

Naše láska a vztah k vozidlům nás však nepřivádí jen k nabídce běžných služeb, ale naši zákazníci mohou vozidlo otestovat v naší diagnostické laboratoři, která nemá v našem oboru obdoby přes svůj technologický pokrok.

Srba Servis si váží každého zákazníka, ať již soukromého, kupujícího jedno vozidlo, či velkých fleetových firem. Pro každého se vždy snažíme doporučit ten nejvhodnější produkt, ať už se jedná o vozidlo, financování nebo výhody operativního leasingu. Všechny naše **aktuální nabídky** vždy pravidelně uvádíme na naše internetové stránky [www.srba.cz](http://www.srba.cz) a bude naším potěšením pokud i Vy se stanete jejich pravidelnými návštěvníky.

„Vítejte ve světě Srba Servis“





kvalitní  
ojetá  
auta

Srba Servis pro Vás připravil program Q+ kvalitní ojetá auta. Nabízíme celou škálu lehce ojetých vozidel různých výrobců, zejména však vozy značek **Alfa Romeo, Fiat, Fiat Professional, Jeep, Opel či Volvo**, které Srba Servis zastupuje.

# Výkup ojetých vozů

Nechte nás ocenit váš stávající vůz. Vykupujeme především ojeté vozy značek z našeho portfolia, ale rádi vám připravíme výkupní nabídku na téměř jakýkoliv automobil. Pro stanovení výkupní ceny vašeho vozidla vyplňte, prosím, formulář uvedený níže. Sami vás kontaktujeme a domluvíme s vámi podrobnosti.

## Je to jednoduché

1

Vyplňte formulář  
na našem webu\*



\*[www.srba.cz/ojete-vozy/vykup-ojetych-vozidel/](http://www.srba.cz/ojete-vozy/vykup-ojetych-vozidel/)

2

Brzy vás bude  
kontaktovat výkupčí  
tým Srba Servis & Q+  
a potvrdí termín a  
místo setkání

3

S sebou si vezměte  
velký technický průkaz,  
servisní knížku\*\*  
a samozřejmě vůz,  
který má být oceněn.

\*\* bez těchto dokumentů nelze vůz ocenit

Aktuální nabídku našich skladových vozidel  
vždy naleznete na [auto.srba.cz](http://auto.srba.cz)



**Program Q+ vždy zaručuje, že se jedná  
o kvalitní ojetá auta.**

Nezapomeňte, že výše prodejní ceny ojetého auta neznámá vše. Někdy se vyplácí si za vozidlo připlatit a následně ušetřit na provozních nákladech. Levně nezkontrolované ojeté vozidlo většinou znamená vysoké provozní náklady.

**Při koupi nového nebo ojetého vozidla  
od naší firmy Srba Servis a předložení  
tohoto letáku získáte bonus 10.000,- Kč  
na výkup Vašeho stávajícího vozu\***

\*platí pro vykoupené vozy v hodnotě nad 30.000,- Kč

**Srba**  
**SERVIS**  
ZALOŽENO 1991

[www.srba.cz](http://www.srba.cz)

Příjezdní 188, 252 02 Jíloviště, Tel.: 255 717 011

