



# ZPRAVODAJ KLÍNEČEK

## Z obsahu

**Informace pro občany** str. 3 – 10

**Co se děje kolem nás** str. 11 – 12

**Mateřská škola** str. 13

**Klínecké vinobraní** str. 14 – 15

**Stoleté výročí pomníku padlým** str. 16

**Vysvěcení kaple sv. Ludmily v Zahořanech**  
str. 17

**Farma Klíneček**  
str. 18



**BETON ČISOVICE**  
D4 exit 14 Řitka

**Nabízíme**

- písky
- štěrk
- betony
- okrasné kačírky
- transportbeton

s rozvozem po okolí

**Objednávky**

- 605 875 531
- betoncisovice.cz

**Chystáte se prodat nemovitost?  
Chcete ji prodat bez starostí?  
Zavolejte mi, rád přijedu za Vámi.**

**RE/MAX**  
Horizont

**Zahodte své starosti, nabízím:**

- ▶ Profesionální zpracování prezentace nemovitosti
- ▶ Zajištění účinné inzerce na největších realitních serverech
- ▶ Férové a profesionální jednání
- ▶ Právní servis přes certifikovanou advokátní kancelář
- ▶ Bezpečnou úschovu peněžních prostředků
- ▶ Předání nemovitosti novému majiteli
- ▶ Komplexní servis spojený s prodejem nemovitosti

**Jaroslav Pýcha**  
☎ 722 490 490  
Váš certifikovaný realitní makléř

více o mně na [www.jaroslavpycha.cz](http://www.jaroslavpycha.cz).

**V této lokalitě hledáme:**  
Rodinný dům  
Byt v OV s balkonem  
Chatu zděnou i dřevěnou

[jaroslav.pycha@re-max.cz](mailto:jaroslav.pycha@re-max.cz)

**MÁME PRO VÁS  
ZAJÍMAVOU BRIGÁDU**

- ✓ Po potravinářské výroby na pár dnů v měsíci.
- ✓ Pracovní doba dle domluvy.
- ✓ Brigádníci mohou být aktivní důchodci, rodiče na rodičovské dovolené, studenti apod.

Pro bližší informace prosím volejte na  
tel: 602 520 306 nebo pište na  
e-mail: [asistentka@aspius.cz](mailto:asistentka@aspius.cz)

**Těšíme se na Vás.**

**ASPIUS spol. s r.o.,**  
K Třešňovce 1155,  
252 10 Mníšek pod Brdy

**Otevírací doba Pošta Partner Jíloviště**

Pondělí	13:00 - 18:00
Úterý	07:00 - 12:00
Středa	13:00 - 18:00
Čtvrtek	13:00 - 18:00
Pátek	07:00 - 12:00

**OBECNÍ KNIHOVNA**  
Klíneček 76 – nad prodejnou,  
vchod ze strany od Velkého rybníka

**Otevírací doba:**  
středa 18-20 hod  
sobota 9-11 hod

V knihovně je možné zapůjčit za roční členský poplatek 50 Kč klasickou i odbornou literaturu pro děti i dospělé. Naše knihovna je zařazena do výměnného programu regionálních knihoven a knižní fond je tak pravidelně obměňován a doplňován o nové publikace.

Vážení občané,

během léta jsme si snad alespoň trochu odpočinuli od covidových opatření a užívali si z tohoto pohledu bezstarostné období. S nástupem podzimu všichni doufáme, že se nebude opakovat to, co vloni. Letošní léto bylo i na obci oproti loňskému na venek klidnější, nové investice připravujeme a projektujeme nebo čekáme na vypsání dotačních titulů, organizujeme zajištění veřejných služeb, což jsou práce, které nejsou tak zjevné jako vlastní realizace staveb. V dalších odstavcích shrnu alespoň to nejdůležitější, čemu jsme se v uplynulých měsících věnovali.

## Odpady

v závěru úvodního článku minulého zpravodaje jsem vás informovala o změnách v odpadovém hospodářství, které se nás bezprostředně dotýkají. V zářijovém čísle odpadovou tematikou svůj úvodník zahajují. Nejdříve musím zmínit úspěch naší obce, ale především vás, našich občanů, v krajské soutěži „My třídíme nejlépe“, kde se Klíнец v kategorii obcí Středočeského kraje s 500-1999 obyvateli umístil na 5. místě ze 433 hodnocených obcí. Tímto bych chtěla poděkovat všem, kteří svým způsobem nakládání s domácím odpadem k tomuto krásnému výsledku přispěli.

[www.mytridimenejlepe.cz/celkove-poradi-500-1999-obyvatel.html#poradi](http://www.mytridimenejlepe.cz/celkove-poradi-500-1999-obyvatel.html#poradi)

Vzhledem k výsledku v krajském hodnocení můžeme usuzovat, že naše obec a její obyvatelé jsou dobře připraveni splnit nové zákonné podmínky a přechod k bez skládkovému nakládání s odpady. Ale bohužel ani množství, které nyní vytřídíme, nestačí, a do příštích let je potřeba se ještě více zaměřit na vytřídění zejména biologicky rozložitelné složky komunálního odpadu. Prakticky žádné bio by nemělo končit v černých popelnících. K usnadnění splnění tohoto cíle by mělo významně přispět zavedení sběru odpadu door to door, kdy opravdu každá domácnost bude mít možnost využít vlastní hnědou nádobu na bioodpad. Připomínám, že pro spuštění tohoto systému čekáme na vypsání dotačního titulu, ze kterého bychom nádoby nakoupili a poskytli je vám, občanům. Pro letošní podzim jsou připravené tři termíny přistavení velkoobjemového kontejneru na bioodpad ze zahrad, přehled termínů svozů je uvedený dále ve zpravodaji.

Dalším významným krokem v odpadovém hospodářství je založení Dobrovolného svazku obcí Technické služby Brdy a Hřebeňy (DS), jehož je naše obec členem. V těchto dnech probíhá založení společnosti Brdská odpadářská společnost s. r. o., jejímž 100% vlastníkem je DS. Svazek byl založen za účelem společné realizace technických služeb pro členské obce v oblasti odpadů. Cílem je provozování šetrného odpadového hospodářství, transparentní evidence a úspora nákladů, ne generování zisku, jak je tomu u komerčních společností. Vlastní provoz by měl být zahájen v prosinci v Mníšku pod Brdy, další obce se budou postupně přidávat během příštího roku (Klíнец cca od dubna-května). Pokud by se změnil svozový den, budete včas informováni, ale snažíme se nastavit trasy tak, aby nebylo nutné měnit zabitě návyky občanů. Výrazný zásah bude znamenat až případné zavedení door to door systému.

Změna odpadové legislativy nám také přináší povinnost nově vydat obecní odpadové vyhlášky, a to jak tu systémovou, tak poplatkovou. Obě vyhlášky musí nabýt účinnosti 1. 1. 2022. Bohužel vzhledem k tomu, že obec ze svého rozpočtu doplácí ročně na likvidaci odpadů téměř 300 tis. Kč a náklady stále rostou, budou Zastupitelé jednat o navýšení poplatku.

Roční náklady obce na svoz a likvidaci komunálního odpadu (2020)	1 269 225,- Kč
Roční náklady obce na svoz a likvidaci nebezpečného odpadu (2020)	21 380,- Kč
<b>Náklady na odpady celkem (2020)</b>	<b>1 311 985,- Kč</b>
Příjem obce z poplatku (2020)	631 258,- Kč
Bonusy EKO-KOM za třídění odpadu (2020)	384 847,- Kč
<b>Příjmy odpady celkem (2020)</b>	<b>1 016 105,- Kč</b>
<b>Rozdíl (2020)</b>	<b>-295 880,- Kč</b>

### Školství

V prázdninových dnech jsme se paradoxně velmi intenzivně věnovali školství, zejména otázce kapacity školských zařízení v Mníšeckém regionu.

I přes to, že v posledních několika letech byly v regionu vybudované nové pavilony ZŠ Líšnice, ZŠ Mníšek pod Brdy a v těchto dnech byla dokončena přístavba ZŠ Čisovice, dětí neustále přibývá a kapacita škol v okolí je nedostačující, což je podloženo i demografickou studií.

Obec Klíнец bohužel není zřizovatelem základní školy. I přes to, že jsme to mnohokrát zvažovali, není v našich možnostech novou školu vybudovat. Investice do výstavby prvostupňové základní školy je v řádu desítek milionů korun a výstavba nové menší školy není podporována žádným dotačním titulem. Podporu získá pouze velký projekt o minimální kapacitě 2x9 tříd. Pro tak velkou školu nemá naše obec vhodný pozemek, a i kdyby ho mohla vykoupit od soukromého vlastníka, nemáme dostatečnou kapacitu čistírnou odpadních vod, a na tak velký výkon ji není ani výhledově možné intenzifikovat. Proto jsme se vždy aktivně zapojovali do projektů okolních obcí a finančně se podílíme na nákladech spojených s umístěním našich žáků do škol v Líšnici a v Mníšku pod Brdy, případně do mateřské školy v Jílovišti. Pro další roky je ale zřejmé, že v regionu musí vzniknout nové velké školské zařízení, které pojme žáky, jejichž počet zejména vlivem stěhování mladých rodin neustále roste. Obec Klíнец je dlouhodobě zastáncem a iniciátorem myšlenky svazkové školy, kterou je potřeba v regionu vybudovat. Nyní jsou k tomu realizovány již konkrétní kroky. Po dlouhém zvažování byl vybrán vhodný pozemek v Mníšku pod Brdy (jiné obce se potýkají se stejnými problémy kapacity infrastruktury jako Klíнец) a věříme, že do konce tohoto roku bude dokončena jeho směna s církví, která pozemek vlastní. Náhradní variantou je pozemek v Kytíně. Nabídka této malebné obce si všichni velmi vážíme, ale řešení není ideální zejména vzhledem k dopravě.

Zároveň ale řešíme akutní nedostatek míst pro školáky do doby, než bude nová budova svazkové školy postavená (předpoklad dokončení 2025). Zjišťujeme kapacity náhradních prostorů, kde by svazková škola zahájila své působení otevřením 2-3 prvních tříd, které budou nad rámec současné kapacity všech škol v regionu potřebné pro příští školní rok. Poptáváme prostory v areálu UVR v Mníšku pod Brdy, kde bylo již před třemi lety pět prvních tříd provozováno. Od vedení ZŠ Mníšek máme potvrzené velmi dobré zkušenosti s těmito prostorami, i když je to řešení pouze dočasné.

Chápu, že tato situace přináší rodičům značné nejistoty a obavy, ale chtěla bych vás ubezpečit, že vždy byly všechny děti umístěny a že rozhodně nemůže nastat situace, že by dítě nemělo v září kam nastoupit. Neváhejte se proto na mě se svými dotazy kdykoliv obrátit, stejně tak i ohledně mateřské školy, kde by pro příští školní rok mělo být pro naše děti dostatek míst.

### Projekty obce

Ve srovnání s loňským rokem, kdy jsme byli velmi úspěšní v žádostech o dotace, se nám v letošním roce tolik nedaří. Z důvodu nedostatečné alokace dotačních prostředků vzhledem k počtu žádostí jsme neuspěli v žádostech u MMR ČR (rekonstrukce místní komunikace a rekonstrukce Obecního úřadu a knihovny) ani na MF ČR (revitalizace a dostavba bytového domu Klíнец 138). Do rozpočtu obce ale během letošního roku přišlo několik dotací, o které jsme žádali v loňském roce, ale jejich administrace a realizace se protáhla až do roku 2021 (projektová dokumentace na čištění rybníků ze Středočeského Fondu včasné přípravy projektů, rekonstrukce místní komunikace Pod Lesem z programu Podpora obnovy a rozvoje venkova MMR ČR, výsadba stromů ze SFŽP). Projekty, které nebyly letos úspěšné, jsou nachystané na podání do příštích výzev, kdy budeme žádosti opakovat. Zároveň připravujeme další projekty nebo čekáme na vhodné výzvy u těchto projektů: rekonstrukce místních komunikací, dostavba vodovodů a kanalizací, intenzifikace čistírnou odpadních vod, čištění rybníků a koryta potoka v obci, dostavba veřejného osvětlení, revitalizace zvoničky a pomníku padlých včetně schodiště atd. Nadále za stěžejní projekt s velkou plánovanou spoluúčástí obce považujeme rekonstrukci krajské komunikace. Realizace 1. etapy se směřuje do roku 2022, ale stále nejsou dořešené vlastnické vztahy k dotčeným pozemkům. Na řešení se Středočeským krajem a Krajskou správou a údržbou silnic úzce spolupracujeme.

Během prázdnin jsme také intenzivně jednali o návratu jízdních řádů autobusů do rozsahu před březnovým covidovým omezením a o otázkách financování ztráty provozu dopravní obslužnosti (DO) nejen v době pandemie, ale i v dalších obdobích. Nyní se zdejší obce ve srovnání s jinými regiony Středočeského kraje podílí na financování DO velmi vysokými částkami. Obec Klíнец má ve svém rozpočtu pro rok 2020 na DO vyčleněnou částku 0,7 mil Kč. Pro lepší představu výše podílu obce – tato částka převyšuje roční příjem Klínce z daně z nemovitosti, tvoří tedy významný podíl na nákladech obce. V tomto směru bychom si měli od příštího roku polepšit.

Další složitá jednání v oblasti dopravy se týkají plánované modernizace D4, zajištění bezpečné hromadné dopravy a snížení hlukové zátěže vzniklé z provozu dálnice.

### Plánovaný rozvoj

Územním plánem obce Klíнец z roku 2000 a jeho změnou schválenou v roce 2005 byly stanoveny rozvojové plochy pro novou výstavbu. I přes to, že se neztotožňujeme s rozsáhlým záměrem zástavby a po dlouhé roky se snažíme dohnat a napravit deficity infrastruktury obce vzniklé následkem neuváženého rozvoje, není možné tyto rozvojové plochy z Územního plánu vyjmout bez rizika pokut, které by byly pro naši obec likvidační. Proto jsme v novém Územním plánu (ÚP) v roce 2014 stanovili pro jednotlivé rozvojové plochy podmínky vypracování Územních studií nebo Regulačních plánů a podmínili výstavbu dostatečnou infrastrukturou, zejména zdrojem pitné vody a kapacity čistírny odpadních vod. V minulých letech byly zpracované a vydané Územní studie (US) pro tyto rozvojové plochy, kde ÚP podmínku jejich zpracování stanovil. Všechny vydané US jsou dostupné v kanceláři Obecního úřadu nebo elektronicky zde <http://www.obecklinec.eu/obec/uzemni-plan/>. Na dvou lokalitách „Bydlení naproti hřišti“ a „RD v Koutech“ nyní probíhají jednání s investory a příprava plánovacích smluv mezi obcí a investorem, jejichž uzavření je dalším nutným krokem pro zahájení výstavby. Smlouvy řeší proces výstavby veřejné infrastruktury včetně veřejné zeleně, kterou musí každá nová lokalita obsahovat, její předání obci a příspěvek investora na potřebné navýšení kapacit zejména vodárenských zařízení.

### MAS Hřebený

Na konci loňského roku jsem vás informovala o založení Místní akční skupiny MAS Hřebený, z. s. Místní akční skupina Hřebený (MAS) je zapsaný spolek založený za účelem sdružování partnerů, veřejných i soukromých místních aktérů, s cílem podpory aktivit vedoucích k obnově a rozvoji venkova, přírodního a kulturního bohatství regionu Mníšecko. Protože dříve na našem území žádná aktivní MAS nepůsobila, přicházeli jsme o značné finanční částky z dotačních prostředků, které by bylo možné využít pro rozvoj našeho regionu. V roce 2020 jsme MAS založili a postupně plníme všechny kroky, které je nutné učinit pro to, abychom dosáhli na nové dotační tituly. V březnu jsme uspěli při Standardizaci MAS Hřebený pro programové období 2021-2027 a nyní vám s radostí a s úlevou sděluji, že naše Strategie komu-

nitního rozvoje pro období 2021-2027 je schválená a na našem území je historicky první MAS připravená čerpat prostředky pro komunitní rozvoj. Za tímto aktem stojí rok „neviditelné“ dobrovolné práce nad rámec našich běžných pracovních činností. Moc děkuji kolegům, zejména Danovi Březinovi, starostovi Zahořan, Martině Jcovové a Pavlovi Královi z Magdaleny o. p. s., Daně Dalešické, místostarostce Mníšku pod Brdy, kteří se spolu se mnou na tvorbě Strategie podíleli.

Doufáme, že budou brzo vypsány výzvy, ze kterých budeme moci čerpat a naše práce se promítne do projektů, které budou prospěšné obyvatelům našich obcí.

Schválené znění SCLLD naleznete zde: <https://www.mashrebeny.cz/strategie/>

Na dalších stránkách zpravodaje naleznete mimo jiné informaci o konání voleb do Poslanecké sněmovny ČR, termíny svozů velkoobjemových, nebezpečných a bio odpadů, zprávy z okolí a pozvánky na plánované akce. V případě, že zde nenajdete odpovědi na vaše otázky týkající se chodu obce, neváhejte se ozvat, kontakty jsou uvedené dále v textu nebo na webových stránkách obce.

Přeji příjemné čtení!

Markéta Polívková, starostka obce



#### Kontakty:

Obecní úřad Klíнец  
Klíнец 138, 252 10 Mníšek pod Brdy

Úřední hodiny:  
pondělí 13 – 18 hod., čtvrtek 8 – 13 hod.  
Tel.: 257 730 306, 776 700 346  
E - mail: [urad@obecklinec.eu](mailto:urad@obecklinec.eu)  
Internetové stránky: [www.obecklinec.eu](http://www.obecklinec.eu)  
Bankovní účet:  
Česká spořitelna  
č. účtu: 0388079359/0800

Starostka: Bc. Markéta Polívková  
[marketa.polivkova@obecklinec.eu](mailto:marketa.polivkova@obecklinec.eu)  
úřední hodiny: pondělí 15 – 18 hod

Místostarosta: Ing. Jan Doubrava, MBA  
[jan.doubrava@obecklinec.eu](mailto:jan.doubrava@obecklinec.eu)  
stavební agenda, úřední hodiny:  
středa 17 – 20 hod

## **MOBILNÍ SVOZ NEBEZPEČNÉHO A VELKOOBJEMOVÉHO ODPADU**

proběhne v sobotu

**30. 10. 2021 od 8 do 11 hod**

Fyzické osoby - plátcí poplatku za provoz systému shromažďování, sběru, přepravy, třídění, využívání a odstraňování komunálních odpadů v obci Klíнец mohou v uvedeném termínu odevzdat **nebezpečný odpad** (barvy, pneumatiky, vyřazené elektrospotřebiče, lednice, mrazáky, zářivky, baterie...), velkoobjemový odpad (nábytek, koberce, matrace...) k ekologické likvidaci

u hasičské zbrojnice

**Odpad může být předán pouze pověřené osobě v uvedeném termínu!**

**Do kontejnerů není možné odkládat stavební odpad!**

**Zákaz odkládání odpadu mimo uvedený termín!**

## **KONTEJNER NA VELKOOBJEMOVÝ ODPAD**

**bude přistaven od soboty 30. 10. do neděle 31. 10. 2021**

v areálu obecního úřadu Klíнец 138

Fyzické osoby - plátcí poplatku za provoz systému shromažďování, sběru, přepravy, třídění, využívání a odstraňování komunálních odpadů v Klínci mohou v uvedeném termínu odevzdat **velkoobjemový odpad** (nábytek, koberce, matrace...)

**Zákaz odkládání odpadu mimo uvedený termín!**

**Do kontejnerů není možné odkládat stavební odpad!**

**Zákaz odkládání nebezpečného odpadu do kontejneru v areálu obecního úřadu!**

## **SVOZ BIOODPADU**

**velkoobjemový kontejner na bioodpad rostlinného původu**

**bude přistaven v areálu Obecního úřadu Klíнец 138**

**25. – 26. 09. 2021**

**23. – 24. 10. 2021**

**13. – 14. 11. 2021**

Fyzické osoby - plátcí poplatku za provoz systému shromažďování, sběru, přepravy, třídění, využívání a odstraňování komunálních odpadů v obci Klíнец mohou v uvedeném termínu odevzdat bioodpad rostlinného původu (tráva, listí, větve rozřezané na menší kusy...) k ekologické likvidaci.

**Zákaz odkládání odpadu mimo uvedený termín!**

**Zákaz odkládání nebezpečného odpadu v areálu obecního úřadu Klíнец 138!**

# Volby do Parlamentu Poslanecké sněmovny se budou konat

**v pátek 8. října 2021 od 14:00 hodin do 22:00 hodin  
a v sobotu 9. října od 8:00 hodin do 14:00 hodin.**

**Volební místnost** v obci Klíнец bude tradičně na Obecním úřadě, Klíнец 138.

Voliči bude umožněno hlasování poté, kdy prokáže svou totožnost a státní občanství České republiky (platným občanským průkazem, cestovním, diplomatickým nebo služebním pasem České republiky anebo cestovním průkazem).

**Každý, kdo vstupuje do volební místnosti, musí mít dýchací cesty zakryté respirátorem.**

**Ve volbách do Poslanecké sněmovny může volit osoba, která:**

- je státním občanem ČR
- dovrší 18 let nejpozději druhý den voleb (tj. 9. října 2021)
- nemá omezenou osobní svobodu z důvodu ochrany zdraví lidu (s výjimkou osob v izolaci/karanténě z důvodu onemocnění covid-19)
- nemá soudem omezenou svéprávnost k výkonu volebního práva.

Volič, který se té době voleb nebude zdržovat ve volebním okrsku v místě svého trvalého pobytu, může hlasovat na **voličský průkaz** v jakémkoliv stálém volebním okrsku na území České republiky nebo ve zvláštním volebním okrsku v zahraničí.

O voličský průkaz mohou občané s trvalým pobytem v obci Klíнец požádat na obecním úřadě dvěma způsoby:

**Osobně** – není vyžadována písemná žádost, úřad po ověření totožnosti voliče učiní úřední záznam. O vydání voličského průkazu lze žádat do okamžiku uzavření stálého seznamu voličů, tj. do 6. října 2021 do 16 hodin.

**Podáním** – doručeným na obecní úřad nejpozději do 7 dnů přede dnem voleb, tj. do 1. října 2021. Podání může být učiněno buď:

- v listinné podobě opatřené úředně ověřeným podpisem voliče (ověření podpisu na obecním úřadě je v tomto případě osvobozeno od poplatku)
- v elektronické podobě, zaslané prostřednictvím datové schránky voliče.

Obecní úřad předá voličský průkaz nejdříve 15 dnů před dnem voleb, tj. 23. září, osobně voliči nebo osobě, která se prokáže plnou mocí s ověřeným podpisem voliče žádajícího o vydání voličského průkazu, nebo jej voliči zašle na jím uvedenou adresu, a to i do zahraničí.

**Hlasovací lístky** budou dodány voličům nejpozději 3 dny přede dnem konání voleb. Ve dnech voleb vydá okrsková volební komise na žádost voliče hlasovací lístky přímo ve volební místnosti.

**Možnost hlasování do přenosné volební schránky:**

Volič může požádat ze závažných, zejména zdravotních důvodů o to, aby mohl hlasovat mimo volební místnost, avšak pouze na území obce Klíнец. V takovém případě okrsková volební komise vyšle k voliči 2 své členy s přenosnou volební schránkou, úřední obálkou a hlasovacími lístky. Žádosti o hlasování do přenosné volební schránky zasílejte na obecní úřad, ve dnech voleb volejte tel. 776 700 346 nebo 257 730 306.

Volební místnost nemá bezbariérový přístup, u vchodu jsou tři schody.

## MOBILNÍ ROZHLAS

Chtěli byste mít přehled o poruchách, uzavírkách, odvozu odpadu, službách pro občany?

Neslyšíte vždy dobře hlášení obecního rozhlasu nebo nejste v době hlášení doma?

Zajímá Vás dění v obci?

**Stáhněte si aplikaci Mobilní rozhlas!**

Aplikace je zdarma pro iOS i Android, je aktivní pro celou ČR, můžete odebrat informace i pro více samospráv

a budete o všem vědět včas 😊

## Středočeský kraj

Ceny jízdného pro jednotlivou jízdu na území Středočeského kraje budou (kromě nejlevnější varianty) na **15 minut za 14 Kč** a varianty na **30 minut za 22 Kč** dostupnovaly po 10 Kč za každé další pásmo, například 3pásmové jízdné bude za 30 Kč, 4pásmové za 40 Kč atd. Časová platnost jednotlivého jízdného zůstává zachována a je i nadále odstupňována po 30 minutách.

Adekvátně se mění i ceny zvýhodněného jízdného.

Ceny všech předplatních kuponů se zvýší cca o 25 %.

Mírně se upraví také ceny vícepásmového 24hodinového jízdného pro cestování po Středočeském kraji.

### Přehled jízdného pro jednotlivou jízdu linkami PID (Praha + Region)

Neplatí na lanové dráze na Petřín.

Pásmová platnost	Časová platnost	Plnocenné (dospělý)	Zvýhodněné <sup>1</sup> (neplatí v pásmu P)
2 pásmo <sup>**</sup>	15 min.	22 Kč	14 Kč
3 pásmo <sup>**</sup>	30 min.	30 Kč	22 Kč
4 pásmo	60 min.	38 Kč	30 Kč
5 pásem	90 min.	46 Kč	40 Kč
6 pásem	2,5 hod.	54 Kč	50 Kč
7 pásem	3 hod.	62 Kč	60 Kč
8 pásem	3,5 hod.	70 Kč	70 Kč
9 pásem	4 hod.	78 Kč	80 Kč
10 pásem	4,5 hod.	86 Kč	90 Kč
11 pásem	5 hod.	94 Kč	100 Kč
12 pásem	5,5 hod.	102 Kč	110 Kč
13 pásem	6 hod.	110 Kč	120 Kč
14 pásem <sup>o</sup>	6,5 hod.	118 Kč	130 Kč
			• 140 Kč

### Zvýhodněné jízdné

**Dítě od 6 do 15 let:** V případě důvodných pochybností o věku dítěte může pověřená osoba dopravce požadovat hodnověrné doložení věku.

**Junior od 15 do 18 let:** Věk lze prokázat občanským průkazem, cestovním pasem, průkazkou PID, potvrzeným žákovským průkazem nebo kartou ISiC.

**Student od 18 do 26 let:** V denítm nebo prezentačním studijním programu nárok na slevu je nutné prokázat platnou kartou ISiC<sup>o</sup> nebo potvrzeným platným žákovským průkazem.

**Senior od 65 do 70 let:** Věk lze prokázat občanským průkazem, cestovním pasem nebo průkazkou PID.

### Přehled plnocenného předplatného pro cestování po regionu (mimo Prahu)

Pásmová platnost	Měsíční	Čtvrtletní	Roční <sup>2</sup>
1 pásmo <sup>3</sup>	375 Kč	950 Kč	3 563 Kč
2 pásmo	575 Kč	1 500 Kč	5 463 Kč
3 pásmo	875 Kč	2 250 Kč	8 313 Kč
4 pásmo	1 150 Kč	3 000 Kč	10 925 Kč
5 pásem	1 413 Kč	3 750 Kč	13 419 Kč
6 pásem	1 688 Kč	4 500 Kč	16 031 Kč
7 pásem	1 950 Kč	5 250 Kč	18 525 Kč
8 pásem	2 225 Kč	6 000 Kč	21 138 Kč
9 pásem	2 500 Kč	6 750 Kč	23 750 Kč
10 pásem	2 775 Kč	7 500 Kč	26 363 Kč
11 pásem <sup>o</sup>	3 041 Kč	8 250 Kč	28 963 Kč

### Přehled zvýhodněného předplatného pro cestování po regionu (mimo Prahu)

Pásmová platnost	Měsíční	Čtvrtletní	Roční <sup>2,6</sup>
1 pásmo <sup>3</sup>	98 Kč	237 Kč	890 Kč
2 pásmo	143 Kč	375 Kč	1 365 Kč
3 pásmo	218 Kč	562 Kč	2 078 Kč
4 pásmo	287 Kč	750 Kč	2 731 Kč
5 pásem	353 Kč	937 Kč	3 354 Kč
6 pásem	421 Kč	1 125 Kč	4 007 Kč
7 pásem	487 Kč	1 312 Kč	4 631 Kč
8 pásem	556 Kč	1 500 Kč	5 284 Kč
9 pásem	625 Kč	1 687 Kč	5 937 Kč
10 pásem	693 Kč	1 875 Kč	6 590 Kč
11 pásem <sup>o</sup>	759 Kč	2 062 Kč	7 240 Kč

### Krátkodobé časové jízdné (Praha + Region)

Praha + region	Časová platnost	Plnocenné (dospělý)	Zvýhodněné
<b>Praha XXL</b> (pásmo P, O, B, 1-4)	24 hod.	200 Kč	•
<b>Krajské</b> (pásmo 1-9, resp. 1-10 <sup>o</sup> )	24 hod.	180 Kč	45 Kč
<b>Všé pásmové</b> (všech pásmo)	24 hod.	300 Kč	•

## Ostatní

### Cena za přepravu zavazadel a psa

Zvyšuje se cena za přepravu zavazadel a psa, podléhají-li placení přepravního, na **20 Kč** (důsud 16 Kč).

**Ve vlacích PID** se cena za přepravu zavazadel řídí tarifem železničního dopravce.

### Motivace pro poctivé a slušné chování zůstává

Spolu se zvýšením cen některých jízdních dokladů bude upravena také výše přírážky (pokuty) za jízdu bez platného jízdního dokladu. **Základní sazba** ve výši **1 500 Kč** se nemění, avšak při platbě na místě nebo do 15 dnů v doplatkové pokladně bude nově přírážka k jízdnému ve výši **1 000 Kč** (důsud 800 Kč). Pouze v Praze bude přírážka při porušení plnocenného ročního kuponu pro Prahu do 5 dnů od uložení přírážky jen 800 Kč.

Zvyšují se také přírážky za porušení přepravního řádu, a smluvních přepravních podmínek PID, například za znečištění nebo jiné poškození vozidla, a to na **1 000 Kč**.

Přírážky k jízdnému	Základní sazba	Snížená sazba <sup>9</sup>
Jízda bez platného jízdního dokladu	1 500 Kč	1 000 Kč <sup>10</sup> 800 Kč <sup>11</sup>
Porušení přepravních podmínek	1 000 Kč	•
Nezaplacení přepravného za zavazadlo nebo psa	400 Kč	200 Kč <sup>10</sup>
Zapomenutí platného časového jízdního dokladu	1 500 Kč	50 Kč <sup>10,12</sup>

Gratifikace, úprava a sazba: Frankfabeck Brno

© ROPID 6. DSX srpen 2021



**234 704 560**  
[www.pid.cz](http://www.pid.cz)



**296 19 18 17**  
[www.dpp.cz](http://www.dpp.cz)

## Novinky v tarifu PID

informace o změnách od 1. srpna 2021

## Kup si kupon. Ušetříš



90 minut: 40 Kč | 30 minut: 30 Kč

## 1 den: 10 Kč

Zatímco jednorázové jízdné mírně zdražuje, cena kuponů se nemění.

Jezděte 365 dní po celé Praze tramvajemi, autobusy, metrem, vlaky, přívozy i lanovkou na Petřín jen za 3 650 Kč.

[www.pid.cz/zmenatarifu](http://www.pid.cz/zmenatarifu)

**pid** pražská integrovaná doprava  
**Dopravci PID**





# Praha

Současné jízdné na **30 minut** bude nové za **30 Kč** (dosud 24 Kč) a **90minutové jízdné** bude za **40 Kč** (dosud 32 Kč). Ceny budou platné pro jízdné v papírové formě a elektronické verzi v mobilní aplikaci PID Litacka. Nově však budou odlišné ceny a objednávací kódy u jízdného placeného přes **SMS**. Jízdné bude na 30 minut nové za **31 Kč** (obj. kód DPT31) a 90minutová varianta za **42 Kč** (obj. kód DPT42).

Mírně se zvyšuje i cena 2hodinového „turistického“ jízdného, a to na **120 Kč** (dosud 110 Kč) a tříhodinového na **330 Kč** (dosud 310 Kč). Adekvátně se mění i ceny zvýhodněného jízdného, nové však jen pro seniory od 60 do 65 let.

Spolu s cenami ročních kuponů zůstávají nezměněny také ceny měsíčních a čtvrtletních kuponů pro Prahu. Kvůli většímu využití se ruší pětiměsíční varianta kuponů. Praha se ruší stanovených podmínek dotazně (do konce roku 2022) poskytně lidem v hmotné nouzi, kteří pobírají příspěvek na živobytí, slevu 70 % na měsíční a čtvrtletní kupony.

Zvyšují se ceny přenosných časových kuponů, které využívají především hotely, cestovní kanceláře nebo firmy.

## Přehled jízdného platného pouze na území Prahy (pásma P, O a B)

	Přenosné (dospělý)	Přenosné (dospělý)	Zvýhodněné (senior 60-65 let)
<b>Krátkodobé L</b> 30 min.	24 Kč	30 Kč	31 Kč
<b>Základní L</b> 90 min. 24 hod.	32 Kč	40 Kč	42 Kč
<b>1 den</b> 72 hod.	110 Kč	120 Kč	120 Kč
<b>3 dny</b> 72 hod.	310 Kč	330 Kč	330 Kč

- Dítě 0-10 let\*** 0 Kč (povinnost prokázat věk)
- Dítě 10-15 let\*** 0 Kč (povinnost prokázat věk)
- Dospělý 15-60 let\*** přenosné jízdné (povinnost prokázat věk)
- Senior 60-65 let\*** zvýhodněné jízdné (povinnost prokázat věk)
- Senior od 65 let\*** 0 Kč (povinnost prokázat věk)

! Ve vliacích PID jsou podmínky pro prokázání nároku na slevu nebo jízdné za 0 Kč odchylné! Viz samostatný leták „**Čestujeme vlakem**“.

## Přehled předplatního jízdného platného pouze na území Prahy (pásma P, O a B)

Praha	Přenosné (dospělý)	Zvýhodněné (junior, student, senior 60-65)
<b>Měsíční (30denní)</b>	550 Kč	130 Kč
<b>Čtvrtletní (90denní)</b>	1 480 Kč	360 Kč
<b>Roční (365denní)</b>	3 650 Kč	1 280 Kč <sup>4</sup>

## Věkové kategorie

- Dospělý** Jsem dospělý od 18 do 60 let\*.
- Junior** Jsem junior od 15 do 18 let\*.
- Student** Jsem student od 18 do 26 let\* denní nebo prezenční formy studia školy akreditované v ČR. Pro přiznání slevy se vžaduje platné potvrzení o studiu, potvrzený platný žákovský průkaz nebo průkaz ISIC\*.
- Senior** Jsem dospělý od 60 do 65 let\*.

## Přenosné kupony platné na území Prahy

<b>Měsíční (30denní)</b>	550 Kč	1 000 Kč
<b>Čtvrtletní (90denní)</b>	1 480 Kč	2 700 Kč
<b>Roční (365denní)</b>	3 650 Kč	7 800 Kč

## Jednodušší prokazování bezplatné přepravy pro děti a seniory

Dochází ke zjednodušení prokazování nároku na zvýhodněné jízdné pro jednotlivou jízdu a krátkodobé 2hodinové jízdné pro seniory od 60 do 65 let. Nově bude k prokázání nároku postačovat doklad totožnosti. Dále se podarilo výrazně zjednodušit systém prokazování nároku na bezplatné cestování pro děti od 6 do 15 let a seniory od 65 let. Namísto dnešních speciálních průkazek a aplikací bude nově stačit pouze relevantně doložit věk například dokladem totožnosti. Navíc děti od 6 do 10 let již nebudou muset prokazovat věk vůbec. Ovšem pozor, **ve vliacích PID toto zjednodušení neplatí a jsou stále potřeba stávající speciální průkazy nebo elektronické aplikace na identifikátory.**

Manipulační poplatky za ikony při porušení různých slevových průkazek a slevových kategorií bude nově sjednocen na **60 Kč** pro všechny jejich typy (papírovou a elektronickou). Dosud byly tyto poplatky rozdílné podle média.

## Cestování lanovkou na Petřín

Pro lanovku na Petřín bude nově stanoveno **speciální jednotné nepřestupní jízdné 60 Kč**. Platným jízdním dokladem pro lanovku zůstávají předplatní kupony pro Prahu nebo jízdné s platností 24 hodin a více, doklady pro cestování za zvláštní ceny jízdného a doklady opravňující k bezplatné přepravě!

## Airport Express

Na speciální autobusové lince AE (Airport Express) z letiště Václava Havla Praha na Hlavní nádraží bude stát **nepřestupní přenosné jízdné 100 Kč** (dosud 60 Kč).

## Nové ceny za parkování u MHD

Změna cen se dotkne také záhybných parkovišť P+R na území Prahy. U nehlídaných parkovišť bude parkování do 12 hodin i nadále zdarma, hlídané parkování na okrajích Prahy bude nové za 50 Kč na den, parkoviště blízko centru budou zpoplatněna 100 Kč na den. Ceny za parkování již nebudou součástí Tarifů PID.

## Ceník parkovného P+R

Zóna 0	Zóna 1	Zóna 2
<b>Poplatek 0 Kč</b> max. 12 hod.	<b>Poplatek 50 Kč</b> cena je platná v den poskytnutí služby do ulčení denního provozu parkoviště	<b>Poplatek 100 Kč</b> cena je platná v den poskytnutí služby do ulčení denního provozu parkoviště
Běchovice	Černý Most 2	Holešovice
Běchovice-střed	Depo Hostivař	Kongresové centrum Praha
Braník	Chodov	Ládví
Kotlářka	Lethany	Skalka 1
Nové Bůtovice	Opatov	
Skalka 2	Radotín	
Troja	Rajská zahrada	
	Zličín 1	
	Zličín 2	

## Další informace:

Tento dokument obsahuje pouze orientační informace o jízdném PID. Úplné znění Smluvních přepravních podmínek PID a Tarifů PID je k dispozici na internetových stránkách: **www.pid.cz** nebo **www.dpp.cz**.

- ♦ Platí ode dne vyláčení.
- ♦ Platí vždy ode dne narození, uvedeního věku (včetně) do dne předcházejícímu dni narození, uvedeního věku.
- L Neplatí na lanové dráze na Petřín.
- 1 Tyto zvýhodněné jízdní doklady nelze použít v pásma P, na linkách MHD Praha a MHD Kladno a ani pro vnitroměstské cesty po těchto městech!
- 2 V papírové podobě nelze zakoupit v pokladnách ČD.
- 3 Nelze použít pro pásma O a pro pásma 3 v autobusových zastávkách na území města Kladna od 15. 8. do 1. 11.
- 4 Pro kategorii Student 18-26 let\* s omezením volitelných linkách na území města Kladna.
- 5 Za platný průkaz ISIC (International Student Identity Card) vydávaný v ČR pro žáky a studenty akreditovaných škol. Měsíční je považován pouze platný průkaz, jehož platnost lze elektronicky ověřit v databázi držitelů karet ISIC provozovanou GTS. Platný a ověřený ISIC nahrazuje v tomto případě potvrzení o studiu. Průkaz ISIC jako průkaz PID nebo potvrzení o studiu je akceptován vždy po dobu studií školního/akademického roku, na nějž byl průkaz ISIC vydán, nebo je-li jeho předchozí platnost prodloužena příslušnou prodlouženou (revoluční) značkou na dobu prodloužení, pouze však v období 09/20xx až 10/20xx+1.
- 6 Kupony pro kategorii Student 18-26 let\* se nevzdávají ve variantě Roční.
- 9 Průkazky se nesmějí v případě, kdy se cestující prokazuje předloženým jízdním dokladem (napodobenou), jízdním dokladem, označeným čí, upravenou nebo jízdním dokladem jiné osoby. V takovém případě cestující platí vzhledem k zákazní sazbu!
- 10 Sazba při zaplacení průkazky na místě nebo do 15 kalendářních dnů.
- 11 Cestující, který nepředložil platný jízdní doklad na území Prahy (pásma P, O, B), kromě linky AE a vlaku, a nezaplatil uloženu průkazku k jízdnému na místě kontroly, avšak si zakoupil výhradně roční nebo 365denní přenosný časový kupon pro pásma P, O, B (s evidencí), jehož platnost začne nejdříve v den žádosti o snížení průkazky, a tuto skutečnost doloží v doplňkové pokladně DPP nejdříve následující pracovní den od 12:30 a nejdříve 5. pracovní den ode dne uložení průkazky, se průkazka snižuje na 800 Kč.
- 12 Průkazky se cestující držitelem některého z evidencí osobních údajů v databázi systému (typ 1) s měřicími nebo delší dobou platnosti:
  - předplatního časového s evidencí osobních údajů (typu 1), ke kterému je přifázen osobní identifikátor (typ 1), ke kterému je přifázen časový předplatní kupon s měřicími nebo delší dobou platnosti;
  - osobního identifikátoru s evidencí osobních údajů (typu 1), ke kterému je přifázen doklad o nároku na zvláštní ceny jízdného;
  - průkazu opravňujícího k bezplatné přepravě.
 příčem tento doklad byl platný v době a místě kontroly, a tuto skutečnost prokáže v doplňkové pokladně DPP nejdříve následující pracovní den od 12:30, nejdříve 15. kalendářní den ode uložení průkazky, zaplatí průkazku 50 Kč. V případě použití vlaku zapojeného do systému PID bez platného jízdního dokladu PID nelze provést dodatelné předložení jízdního dokladu PID.

♦ **Dvoupráskový jízdní doklad za 34 Kč (resp. 3 Kč) neplatí v Praze (pásma P, O, B), na území města Kladna a ve vliacích (ze jízdy lze použít pouze v autobusech k přejezdu mezi dvěma mimopražskými vnitřními pásmy).**

♦♦ **Dvoupráskový jízdní doklad za 22 Kč (resp. 5 Kč) neplatí v pásmech P a O (ze jízdy lze použít pouze k přejezdu mezi dvěma mimopražskými vnitřními pásmy nebo mezi pásmy B a 1).**

♦♦♦ **Jízdní doklad za 30 Kč (resp. 7 Kč) lze využít pro přírůžkovou cestu mezi třemi vnitřními pásmy nebo pro kombinaci pásem O, B, 1 nebo B, 1, 2. Pouze přírůžková uvažovaná za 30 Kč lze využít pro vnitřníprůžkovou cestu po pásmech P, O a B (území Prahy), nik platí pouze 30 minut.**

## **Informace pro poplatníky daně z nemovitých věcí týkající se uplatnění osvobození podle § 4 odst. 1 písm. k) zákona o dani z nemovitých věcí na zdaňovací období roku 2022**

Ustanovení § 4 odst. 1 písm. k) zákona o dani z nemovitých věcí ve znění účinném

**od 1. 1. 2020, které vzhledem k přechodnému období lze v plné šíři uplatnit na zdaňovací období roku 2022:**

Od daně z pozemků jsou osvobozeny pozemky v rozsahu, v jakém se na nich nachází

- 1. ochranné pásmo vodního zdroje I. stupně,**
- 2. krajinný prvek skupina dřevin, stromořadí, travnatá údolnice, mez, příkop nebo mokřad, pokud je tento prvek evidován v evidenci ekologicky významných prvků podle zákona upravujícího zemědělství, nebo**
- 3. příkop, mokřad, močál, bažina, skalní útvar, rokle nebo strž, pokud jde o pozemky ostatních ploch mimo zastavěné území obce, které nejsou užívány k podnikání**

V případě pozemků ochranného pásma vodního zdroje I. stupně nedochází k žádným změnám. **Poplatníkům tedy nevznikla ve vztahu ke změně zákona povinnost podat daňové přiznání k dani z nemovitých věcí.**

Základní podmínkou pro uplatnění nároku na osvobození podle § 4 odst. 1 písm. k) bodu 2 zákona

o dani z nemovitých věcí v daňovém přiznání je zápis krajinných prvků (skupina dřevin, stromořadí, travnatá údolnice, mez, příkop nebo mokřad) [který nejprve musí vymezit Agentura ochrany přírody a krajiny] do evidence ekologicky významných prvků v evidenci LPIS, a to v rozsahu, v jakém se na pozemku nacházejí k 1. lednu roku, na který je daň stanovována.

Změny v evidenci ekologicky významných prvků v evidenci LPIS provádí Státní zemědělský intervenční fond (dále jen „SZIF“). Bližší informace k podání podnětu lze nalézt na adrese:

[www.szif.cz/cs/lpis-evidence\\_ekologicky\\_vyznamnych\\_prvku](http://www.szif.cz/cs/lpis-evidence_ekologicky_vyznamnych_prvku)

**Osvobození pozemků v rozsahu, v jakém se na nich nachází příkop, mokřad, močál, bažina, skalní útvar, rokle nebo strž, pokud jde o pozemky ostatních ploch mimo zastavěné území obce, které nejsou užívány k podnikání.**

Aby mohl být pozemek v rozsahu výměry **výše uvedeného prvku** osvobozen podle výše uvedeného osvobození, musí být evidovaný v katastru nemovitostí s druhem pozemku ostatní plocha a zároveň se musí nacházet mimo zastavěné území obce a nesmí být užíván k podnikání. Nezabírá-li výše uvedený prvek celou výměru parcely, osvobození se přizná pouze ve výměře výše uvedeného prvku.

## **Ze zasedání Zastupitelstva obce Klíнец**

### **Zasedání č. 3/21 dne 14. 6. 2021**

- Zastupitelstvo obce udělilo souhlas s celoročním hospodařením a uzavřelo závěrečný účet a zprávu o výsledku přezkoumání hospodaření obce za rok 2020 bez výhrad;
  - Schválilo aktivní hospodářský výsledek za rok 2020 ve výši 5 022 479,11 Kč;
  - Projednalo a schválilo účetní závěrku příspěvkové organizace Mateřská škola Klíнец za rok 2020;
  - Schválilo výsledek výběrového řízení na zakázku na služby „Klíнец – Intenzifikace ČOV na 1400 EO – projektová dokumentace“, vybraným uchazečem je firma Provod, s. r. o.
- s nabídkovou cenou 406 tis. Kč bez DPH;
  - Souhlasilo se založením dobrovolného svazku obcí „Technické služby Brdy a Hřebený“, a dále souhlasilo s tím, aby obec Klíнец uzavřela Smlouvu o vytvoření výše uvedeného Svazku, a současně rozhodlo, že souhlasí s tím, aby prvními členy předsednictva Svazku byly osoby uvedené v návrhu Smlouvy o vytvoření jmenovaného Svazku;
  - Schválilo veřejnoprávní smlouvu na poskytnutí dotace 50 000 Kč obci Jíloviště na provoz Pošty Partner;
  - Schválilo zrušení darovací smlouvy ze dne 15. 12. 2014.

## Krátce z okolí

### Pobočka České pošty na Zbraslavi

Od pondělí 2. srpna zahájila Česká pošta s. p. provoz na Zbraslavi ve zbrusu nových prostorech. Místní pobočka se přestěhovala do novostavby v ulici Elišky Přemyslovny čp. 1617, která se nachází přímo u autobusové zastávky „Žabovřesky“ (směr centrum) linek 129, 242 a 318, naproti Nové poliklinice Zbraslav.

Na nové adrese pobočka nabízí především prostornou klimatizovanou halu se třemi přepážkami a diskrétní zónou v zázemí. Pro výdej objemných zásilek je možné použít příjezdovou rampu a balík naložit přímo do vozu. Budova má bezbariérový přístup a v její bezprostřední blízkosti se nachází dostatek parkovacích míst, včetně rezervovaného místa pro invalidy.

### Rekonstrukce mimoúrovňové křižovatky v Lahovicích

V období od 30. srpna do 31. října 2021 bude Ředitelství silnic a dálnic ČR provádět opravu povrchu jednotlivých větví ramp Pražského okruhu na mimoúrovňové křižovatce (MUK) v Lahovicích. Oprava povrchu má probíhat v několika navazujících etapách, při kterých vždy dojde k částečné nebo úplné uzavírcce jednotlivých větví MUK s vyznačením objízdných tras.

V tomto období tak můžeme v době dopravní špičky očekávat zvýšenou tvorbu kolon na Strakonické silnici v oblasti Zbraslavi a Lahovic z důvodu vedení objízdných tras od Pražského okruhu po Strakonické, jednak směrem ven z Prahy na Exit 2 – Lipence do Bartoňovy ulice a nájezdovou větví zpět na Strakonickou silnici směr centrum, jednak ve směru do centra na Lahovický most a sjezdem na Radotín přes Výpadovou zpět na Strakonickou ve směru Příbram.

Návazně by měly až do 13. listopadu 2021 probíhat ještě další práce, které by už ale ze své podstaty nemusely způsobovat zásadní dopravní komplikace. Zda budou realizovány, mi v tuto chvíli není známo, jelikož nyní zveřejněné informace (v polovině září) se výrazně liší. Momentálně probíhá druhá etapa, jejíž ukončení je plánováno na 10. října 2021.

### Provoz vlaků na trati do Dobříše bude zachován

Středočeský kraj přehodnotil svůj původní záměr na razantní omezení osobních vlaků na trati 210 mezi Čisovicemi a Dobříší a vyhověl požadavkům šesti dotčených obcí na zachování několika klíčových spojů jedoucích z Čisovic do Dobříše a zpět.

Od 12. 12. 2021 bude až do vybudování zázemí pro vlakové čety na nádraží v Čisovicích (předpoklad 1. pololetí 2022) v pracovních dnech zachováno pět párů spojů, po vybudování zázemí zůstanou pak v provozu

pouze tři páry spojů. Dále bude zachován celoroční víkendový provoz, původně bylo počítáno pouze s víkendovým provozem v době letního času od dubna do října. V úseku Vrané nad Vltavou – Čisovice k žádnému omezení vlaků nedochází.

Aby mohl být v dotčeném úseku trati provoz osobních vlaků nadále zachován, budou si obce některé spoje samy financovat. Dohodli se na tom zástupci dotčených obcí (Čisovice, Mníšek pod Brdy, Nová Ves pod Pleší, Malá Hraštice, Mokrovraty a Stará Huť). Jedná se o dva páry klíčových spojů jedoucích v pracovních dnech. Na jejich provoz budou společně přispívat částkou 2 319 738 Kč ročně, z toho podíl Mníšku pod Brdy bude činit zhruba padesát procent zmíněné částky. Ostatní spoje bude i nadále hradit ze svého rozpočtu Středočeský kraj.

### Jak jsme na tom s očkováním proti covidu-19?

Podle zpravodajského serveru Aktuálně.cz, s využitím dat od ÚZIS ČR s platností k 10. září 2021, dostalo v České republice přes 66 % lidí starších 16 let alespoň jednu dávku vakcíny proti covidu-19. V jednotlivých obcích se proočkovanost výrazně liší, menší ji mají především obce v pohraničí a v některých moravských regionech a lépe jsou na tom větší města.

Server Aktuálně.cz také uvádí, že v Klínici žije 591 obyvatel starších 16 let, z nichž obdrželo alespoň jednu dávku vakcíny 77,2 %.

V sousedních obcích jsou na tom pak následně: Líšnice – 624 obyvatel 16+, z toho je očkováno alespoň jednou dávkou 69,6 %; Trnová – 401 (16+) / 58,9 %; Jíloviště – 604 (16+) / 68,4 %; Mníšek pod Brdy – 4 673 (16+) / 72,4 %.

### Očkovací centrum AntiCovid Dobřichovice pokračuje

Na základě trvajících zájmu ze strany občanů bude očkování v Dobřichovicích pokračovat. Od 24. září se bude očkovat vždy každý pátek od 8 do 18 hodin. Očkování již nebude probíhat v hale BIOS, ale v menším prostoru domečku v areálu Sokola Dobřichovice. Můžete se nadále registrovat!

Očkovací centrum fungující od jara v dobřichovické sportovní hale BIOS dosud podalo zhruba 50 tisíc dávek. Původně bylo oznámeno ukončení provozu na začátku září, pak se termín ještě posouval na závěr měsíce. Od druhé poloviny července zde totiž zájem o vakcínu výrazně opadl, v důsledku čehož bylo přistoupeno k redukci provozní doby, nejdříve na čtyři a posléze na dva dny v týdnu.

připravil Jaroslav Volf

## TJ Klíнец z.s. oddíl kopané

rozpis soutěže podzim  
2021

Praha-západ,  
IV. třída, skupina B

1. kolo	5. 9. NE	17:00 h	SK Kazín B – TJ Klíнец
2. kolo	12. 9. NE	17:00 h	TJ Klíнец – FK Dobříč 1940 B
3. kolo	19. 9. NE	16:30 h	FK Středokluky B – TJ Klíнец
4. kolo	26. 9. NE	16:30 h	TJ Klíнец – TJ Sokol Čisovice B
5. kolo	3. 10. NE	16:00 h	FK Rudná B – TJ Klíнец
6. kolo	10. 10. NE	16:00 h	TJ Klíнец – TJ Sokol Tuchoměřice B
7. kolo	17. 10. NE	15:30 h	SK Roztoky B – TJ Klíнец
8. kolo	24. 10. NE	14:30 h	TJ Klíнец – TJ Sokol Statenice
9. kolo	30. 10. SO	14:00 h	FK Mníšek B – TJ Klíнец

## Bohoslužby v kapliče-zvoniče sv. Floriána v Jílovišti



Pražská ulice – zastávka autobusu I. 318 a I. 449 -  
Jíloviště, obec směr Praha

Farářka Českobratrské církve evangelické  
Mgr. Vendula Glancová z Husova Domu

ve Hvozdnici přijede k bohoslužbě vždy v neděli

**26. 9. 2021 od 17:00 hodin**

**24. 10. 2021 od 17:00 hodin**

**1. advent 28. 11. 2021 od 17:00 hodin**

se zpíváním Hvozdnického smíšeného sboru

**24. 12. 2021 od 23:30 hodin**

„půlnoční“ s vánočními zpěvy

Katolické mše svaté jsou v kapliče – zvoniče  
sv. Floriána celebrovány P. Janem Dlouhým z  
Římskokatolické farnosti v Mníšku pod Brdy vždy  
jednu sobotu v měsíci od 18:00 hodin.

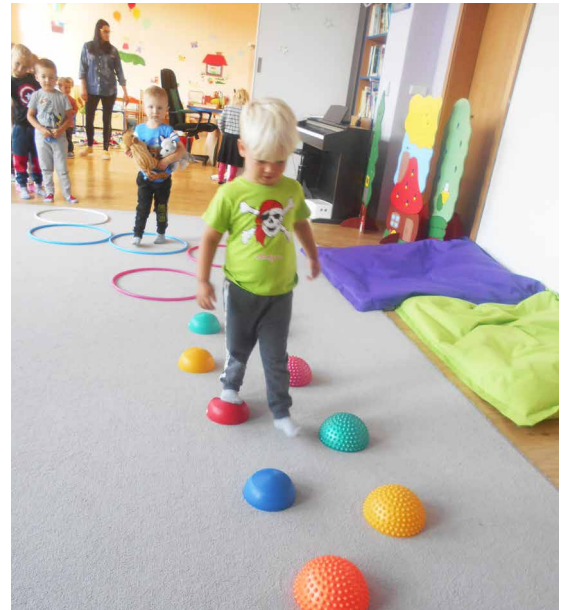
Informace o aktuálních termínech bohoslužeb jsou  
na oficiálních stránkách obce Jíloviště –  
[www.jiloviste.cz](http://www.jiloviste.cz) – v rubrice Informace pro občany/  
Kalendář akcí.

## Přehled akcí Farma Klíнец

DATUM	ČAS ZAHÁJENÍ AKCE	NÁZEV AKCE
26. 9. Ne	14:00	Poznej farmu zblízka!
9. 10. So	14:00	Drakiáda
16. 10. So	13:00	Dýňová slavnost & Festival strašáků
31. 10. Ne	bude upřesněno	Lampionový průvod
6. 11. So	bude upřesněno	Klínecká tlačěnka
28. 11. Ne	bude upřesněno	Rozsvícení vánočního stromčku
5. 12. Ne	bude upřesněno	Mikulášská nadílka

# Naše školka ve školním roce 2021/22

## Co nás čeká na podzim?



Prvního září byla naše mateřská škola připravena na příchod dětí, a to i včetně devíti nováčků. Aby děti vše zvládly, čekal na ně ve školce kamarád kašpárek Vítek, který jim ještě před zahájením školky poslal dopis a trochu jim naznačil, co je ve školce na podzim čeká.

Jako vždy se v září věnujeme adaptaci na školku, seznámení s novými kamarády, s pravidly školky. Vyprávíme si o prázdninách, kdo co zažil a kam se podíval. Povídáme si také o rodině a poznáváme okolí školky.

Začínáme se také věnovat výtvarné výchově, malujeme, stříháme, lepíme, zkrátka vyrábíme. Letos chystáme již na čtvrtého října pásmo básniček a písniček, které předvedeme na akci Vítání občánků, která proběhne v prostorách MŠ. Předškoláci se zase začínají seznamovat s přípravou na školu. Ta je bude provázet po celý rok.

Protože dbáme i na rozvoj pohybových aktivit nejenom ve školce, ale i mimo ní, zahájili jsme již sedmého září první lekci z deseti ve výuce plavání. Jezdíme opět do plaveckého bazénu v Radotíně, kde se nám moc líbí. V zimě nás čeká týden lyžování.

Dále nás v září navštíví záchranářská fenka Tesiie, která u nás byla na jaře. Tentokrát si děti s Tesiie namalují trička.

Díky podpoře z programu Šablony II nás čeká dopolední program s názvem „Mobilní planetárium“. Navštíví nás odborníci z pražského planetária

s nafukovacím stanem, kde budou mít děti možnost shlédnout denní i noční oblohu a pohádky o vesmíru.

Těšíme se také na pohádku „O Budulínkovi“, kterou nám předvede naše oblíbené divadlo V kufru.

Opět navážeme na výbornou spolupráci s Farmou Klíнец, kterou nám covidová opatření zastavila a také plánujeme několik akcí společně s MŠ a ZŠ v Čisovicích. Rádi bychom uskutečnili setkání předškoláků naší školky s předškoláky a první třídou v Čisovicích. Věříme, že proběhne i tradiční sportovní olympiáda.

Těšíme se také na spolupráci s SDH Klíнец a doufáme, že v tomto školním roce uskutečníme i plánované evakuační námětové cvičení naší MŠ.

Podzim je období, kdy se nám příroda krásně zbarví, a tak do našich aktivit zařadíme vyprávění o přírodě, vycházky do lesa, sbírání přírodnin, ze kterých ve školce vzniknou krásné výrobky a rozzáří tak naši školku podzimními barvami.

V tomto školním roce se naše řady rozšířily o asistentku pedagoga, která pomáhá paní učitelkám s velkým počtem dětí, který ve školce máme. Vzhledem k tomu, že máme udělenou výjimku, je ve školce 28 dětí ve věku od 3 do 7 let. Asistent pedagoga je pro nás velkou pomocí a dosáhli jsme tím každodenního překrývání při dopolední řízené činnosti.

Těšíme se na celý školní rok a naše společné zážitky.

Děti a paní učitelky ze školky

# Klíneckému vinobraní přálo počasí

V sobotu 4. září se fotbalové hřiště stalo dějištěm jubilejního 20. ročníku Klíneckého vinobraní, které pravidelně pořádá TJ Klíneč. Krásné počasí na akci přilákalo nespočet rodin s dětmi, kterým bylo tradičně určeno pozdní odpoledne plné soutěžních her.

Za splnění každého soutěžního úkolu byly děti honorovány určitým počtem bodů, které pak mohly ve stánku proměnit za patřičnou hmotnou odměnu. Děti měly na výběr několik stanovišť, na kterých mohly vyzískávat body, jako skákání v pytli, překážkovou dráhu nebo poznávání substancí po čichu. Nejžádanější ale patrně byl hod míčem do kulatých otvorů, kde se permanentně tvořila nejdelší fronta. Děti si dále mohly vyzkoušet střelbu ze vzduchovky, jízdu s dálkově ovládanými autíčky nebo se vyřádit v obřím skákačím hradu.

Večerní čas potom patřil především dospělým. To k tanci a poslechu, ale i k posezení, zahrály známé i méně známé songy hudební skupiny „ALL rock“ a „To Víš“. A tak se hlasitá hudba linula obcí až do pozdních nočních hodin.

Jaroslav Volf





## HLEDÁME KRONIKY OBCE

Nepodařilo se přesně zjistit, za jakých okolností zmizely. Možná si je někdo jen vypůjčil k pozdějšímu doplnění údajů nebo ke studiu historie obce a následně zůstaly zapomenuty někde ležet. Žádáme Vás proto o pomoc při pátrání po ztracených kronikách naší obce. Na toho z Vás, jehož informace nebo čin povede k nalezení, čeká finanční

**ODMĚNA 20 000 Kč.**

Žádáme všechny, kteří by měli i jenom sebemenší povědomí o pohybu kroniky kdykoliv v minulosti, jakoukoliv informaci o jejím osudu nebo snad vědí, kde by se mohla nalézat, aby se ozvali na tel.: 602 305 272 nebo osobně u mě, příp. na obecním úřadě.

Ubezpečuji Vás, že nebudeme zveřejňovat žádná jména, vaše poznatky, ani údaje z kroniky. Zákon na ochranu osobních údajů nám to ani neumožňuje.

Jaroslav Volf, kronikář obce

# Stoleté výročí pomníku padlým

Nejvíce pomníků na Velkou válku obecně vzniklo za první republiky ve dvacátých a třicátých letech 20. století. Není snad obce, která by neměla alespoň malý pomníček vyjadřující úctu k padlým spoluobčanům, nebo přinejmenším jako upomínku na jednu z nejhrušnějších událostí v životě lidí.

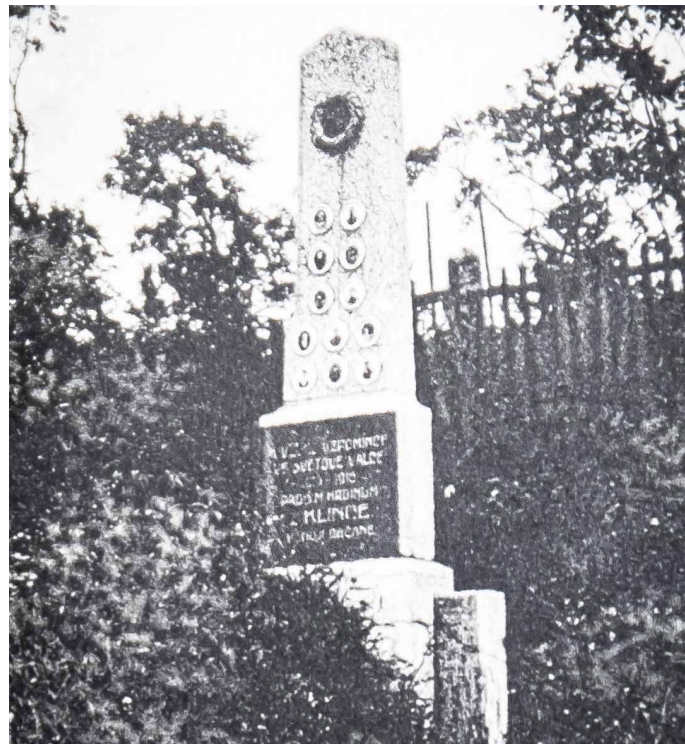
Klínecký pomník občanům padlým v 1. světové válce právě oslavil své stoleté výročí. Slavnostní odhalení pomníku se uskutečnilo 21. srpna 1921. Z války se tehdy nevrátilo dvanáct obyvatel Klínce, a právě těm je pomník věnován. Dochované porcelánové podobanky na zašlé vrstvě teraca dodnes připomínají smrt lidí, jenž těžce dopadla na jejich rodiny a ovlivnila životy těch, kteří zůstali. Mnoho dalších si navíc domů přineslo válečná zranění. Když byl pomník před sto lety vztyčen v poklidném historickém jádru Klínce, jistě si nikdo z tehdejších obyvatel nepomyslel, že se místo později stane rušným průtahem obce.

Okolnosti vzniku pomníku nejsou známy, z textu na tabulce ale můžeme soudit, že na jeho realizaci mohla být vypsána určitá sbírka. Sama obec na jeho pořízení dozajista finančně nepřispěla, v dobových záznamech z kritických let nefiguruje žádný výdaj obce, který by potvrdil opak.

Tabulka s textem byla na pomníku někdy v minulosti zaměněna, můžeme předpokládat, že se tak stalo z důvodu degračního procesu materiálu, a i když rozložení slov bylo na nové tabulce výrazněji pozměněno, text zůstal naprosto identický. V souvislosti se vztyčením pomníku padlým byly po jeho stranách zasazeny dvě památné lípy. Opět není známo, zda k sázení stromů bylo přistoupeno bezprostředně při slavnostním odhalení pomníku, ale jisté je, že dva roky nato se na dobových záběrech skví po stranách pomníku dva mladé stromky.

Předsunutý pomník z pískovcového kvádru je pak připomínkou ukončení 2. světové války, umístěn sem byl v roce 1965. I přes velký časový odstup jsou všeobecně památky na Velkou válku hojně navštěvovaným pietním místem. V Klínce jsou toho důkazem pravidelná pietní shromáždění pořádaná při význačných akcích klíneckého Sboru dobrovolných hasičů.

Jaroslav Volf



*Před rokem 1930*



*V květnu 2021*





# Vysvěcení kaple sv. Ludmily v Zahořanech

V sobotu 11. září proběhlo v Zahořanech slavnostní vysvěcení místní kapličky. Přes veškerou snahu se spolu s pamětníky a historiky nepodařilo dohledat písemný záznam o výstavbě zahořanské kapličky, ale s největší pravděpodobností byla postavena někdy kolem roku 1921, a tudíž je jí letos přičknuto stoleté výročí. Stejně tak nebylo známo, komu je kaplička zasvěcena, což už nyní neplatí. V letošním roce slavíme výročí 1 100 let od mučednické smrti svaté Ludmily, babičky svatého Václava, patrona českého státu, právě které byla zahořanská kaple nově zasvěcena.

Slavnostního aktu byli přítomni farníci z Římskokatolické farnosti Mníšek pod Brdy, místní občané, ale i několik poutníků z Tetína. Mši svatou celeburoval emeritní biskup Arcibiskupství pražského Mons. Karel Herbst, který také opravenou kapli vysvětil. Do kaple byla obcí pořízena nová oltářní ikona svaté Ludmily, jejíž autorem je Bc. Martin Damian, a dále byla pořízena dřevěná socha svaté Ludmily jako patronky obce, která bude umístěna vedle pamětní lípy nedaleko vodojemu. Sochu pro Zahořany vytvořil na letošním sochařském sympoziu v Kytíně sochař Slávek Jiran.

Jaroslav Volf





SRDEČNĚ VÁS ZVEME NA TRADIČNÍ AKCI...

SOBOTA 16. 10. 2021 OD 13 HODIN



WWW.FARMAKLINEC.CZ

## Dýňová slavnost & Festival strašáků

DLABÁNÍ DÝNÍ | DÝŇOVÉ SPECIALITY | VÝTVARNÉ DÍLNY

SOUTĚŽ O NEJLEPŠÍHO STRAŠÁKA:

STRAŠÁKY DO SOUTĚŽE NÁM PŘINESTE DO PÁTKU 15. 10. VŠICHNI SOUTĚŽNÍ STRAŠÁCI BUDOU VYSTAVENI NA DĚTSKÉM HŘIŠTI. NA AUTORA VÍTEZNÉHO STRAŠÁKA ČEKÁ PĚKNÁ CENA!

*Přijďte se svými dětmi strávit příjemné odpoledne u nás na farmě!  
Těšíme se na Vás.*



# DRAKIÁDA

na farmě

sobota 9. 10. 2021 od 14 hodin

**PROGRAM:**

- 14:00 registrace draků
- 14:30 - 15:30 soutěžní létání
- 16:00 vyhlášení vítězů

**SOUTĚŽÍME v těchto kategoriích:**

- nejhezčí podomácku vyrobený drak
- nejoriginálnější drak
- drak vozembouch

Občerstvení zajištěno!

www.farmaklinec.cz

V případě nepříznivého počasí bude akce zrušena (sledujte nás na sociálních sítích).

## Klínečtí kozlíci - nabídka kroužků pro školní rok 2021/2022

MALÝ CHOVA TEL

VAŘENÍ S DĚTMI

KERAMIKA PRO RODIČE S DĚTMI

KERAMIKA PRO DĚTI

PODZIMNÍ TVOŘIVÉ DÍLNIČKY

VÁNOČNÍ TVOŘIVÉ DÍLNIČKY

Nabídku kroužků plánujeme rozšířit - hledáme lektory! Pokud máte (nejen dětem) co nabídnout, neváhejte nás kontaktovat :-). Všechny uvedené kroužky probíhají v prostorách Farmy Klíneč na adrese Klíneč 49, Praha - západ.

Více informací najdete na [www.farmaklinec.cz/klincesti-kozlici](http://www.farmaklinec.cz/klincesti-kozlici)  
Telefon: 773 917 700, e-mail: [klincesti.kozlici@gmail.com](mailto:klincesti.kozlici@gmail.com)

# POZNEJ FARMU ZBLÍZKA!

KDY: neděle 26.9. 2021 od: 14:00

Chcete vědět, jak to chodí na farmě?  
Kdy se dojí krávy a čím se krmí králíci? Kolik mléka nám dá jedna koza?  
Přijďte si to sami vyzkoušet! Občerstvení zajištěno.  
Moc se na Vás těšíme :-)

www.farmaklinec.cz

# STĚHOVÁNÍ: Na co se připravit?



Stěhování - příležitost pro nové začátky, životní změny, ale také období stresu a nostalgie. Pro některé je stěhování dlouho očekávaným a plánovaným momentem, pro jiné rodiny naopak nepříjemnou komplikací. Ať už se stěhujete do vysněného domečku nebo jste nuceni změnit bydliště kvůli práci či jiným okolnostem, čeká vás nyní poměrně náročné období. **Pojďme se proto podívat na to, jak celý proces stěhování zvládnout bez zbytečného stresu a chaosu.**

## Pozor stres!

Krabice všude, kam se člověk podívá! Máme všechno? Kam jsme vlastně dali to nádobí? Co ještě musíme dobalit? Kdy přijede auto? Stěhování je spojeno s nikdy nekončící sérií úkolů. Je toho potřeba udělat tolik! Vyklidit, zabalit, nachystat, znovu něco vybalit, protože si dítě nebo partner vzpomenou, že z té zalepené krabice ještě přeci jen něco potřebují, znovu zabalit, převést, vybalit, vyřídít papíry, zorganizovat ostatní členy domácnosti... Uf! To je pořádná fuška.

**Jak se z toho nezbláznit?** Všechno si zapisujte! Nenoste veškeré úkoly v hlavě, ale vytvořte si přehledný To-Do list, ze kterého můžete odškrtnávat. Budete tak přesně vědět, co je už za vámi a co vás teprve čeká. Vaším nejlepším přítelem je teď plánování. Než tedy celou operaci stěhování spustíte, věnujte dostatečný čas tomu, abyste vše dopředu naplánovali a zorganizovali. Nezapomeňte si k jednotlivým úkolům přidat taky

časovou rezervu. Rozdělte úkoly mezi všechny členy domácnosti, není potřeba, aby vše bylo jen na vás.

## Stěhování a děti

Pro děti může být stěhování velmi náročné. Najednou se loučí se vším, co dosud znaly - se svým pokojíčkem, sousedstvím, kamarády. Je to pro ně velká změna. Ačkoliv se teď nastěhování těší a se vším pomáhají, může se stát, že na ně smutek dolehne později. Mluvte s dětmi o jejich pocitech, ptejte se, na co se těší a čeho se bojí. Přibližte jim, co nového je čeká. Pokud je to možné, řekněte dětem o stěhování s dostatečným předstihem, aby se na tuto velkou změnu mohly připravit. Děti budou mít pravděpodobně ke všemu spoustu otázek, snažte se je neodbytně a trpělivě jim vše vysvětlit.

## Stěhování a vztah

Jak už jsme psali na začátku - stěhování může být zdrojem velkého stresu, napětí a chaosu. Takové pocity člověka snadno vyčerpají. Objevuje se pak podrážděnost i precitlivělost. Pro partnerský vztah to proto může být velká zkouška. Na intimitu najednou není čas ani nálada, objevuje se jedna hádka za druhou a konverzace se točí výhradně kolem toho, co je ještě potřeba udělat nebo zařídit. Snažte se vyhradit si s partnerem alespoň chvíli během dne, kdy na téma stěhování úplně zapomenete. Mluvte spolu - o tom jak se máte, co vás trápí, štve a co byste od toho druhého potřebovali. Nezapomínejte také na dostatek spánku a odpočinku, bez toho to zkrátka nepůjde.

**Jménem online psychologické poradny Mojra.cz vám do vašich nových začátků přejeme jen to nejlepší.**

**PhDr. Michaela Miechová**  
Psycholožka a majitelka poradny  
**Mojra.cz**  
**www.mojra.cz**



Psychologická poradna online

# Srba Servis e-shop

Nové nebo ojeté auto snadno a rychle  
z pohodlí vašeho domova

## Je to jednoduché

1

Vyberte si a objednejte vůz na našem e-shopu

[ESHOP.SRBA.CZ](http://ESHOP.SRBA.CZ)

2

Po vyřízení platby Vám vůz dovezeme **zdarma** po celé ČR

3

A Vy můžete zvesela jezdit

